

介護予防事業などを  
スタートする人を  
応援します!

住み慣れた地域で健康に暮らし続けるためには、介護予防に努めることが大切です。



市は、市民の皆さんが自主的に介護予防活動に取り組めるよう、介護予防事業などの立ち上げや運営にかかる経費の一部を補助しています。

## 地域で自主的に行う介護予防事業に補助金を交付します

問 健康づくり推進課 ☎ 内線3029

### 制度概要

活動期間 4月1日～令和9年3月31日※6カ月以上継続して実施

活動場所 自治会館、集会所など

補助要件 以下の全てに該当する、地域住民が主体の団体

- ①介護予防活動を2週間のうち1日90分以上、継続して6カ月以上実施
- ②65歳以上の高齢者が月20人以上(延べ人数)参加
- ③運動機能向上、<sup>こうくう</sup>口腔機能向上、認知症または閉じこもり予防、栄養改善、その他の介護予防に資する活動をそれぞれ年1回以上実施
- ④地域包括支援センターとの連携

### 補助額

立ち上げ費(改修費、備品購入費)	20万円以内※初年度のみ
運営費(会場使用料、消耗品、保険料など)	●15万円以内(初年度～3年目まで) ●10万円以内(4年目以降)

### 申請

◎補助金の申請を希望する方は、事前に健康づくり推進課へご相談ください。申請方法など詳細は、市ホームページをご確認ください。

締め切り **7月31日(金)**

市ホームページ



## 介護予防・日常生活支援サービスを行う団体に補助金を交付します

問 高齢福祉課 ☎ 内線1308

### 制度概要

活動期間 4月1日～令和9年3月31日※6カ月以上継続して実施

補助要件 以下のいずれかに該当する、地域住民が主体の団体

- ①訪問型サービス：家事支援などの生活援助、移動支援
- ②通所型サービス：体操・運動など自主的な通いの場
- ③栄養改善を目的とした配食
- ④住民ボランティアによる見守り



### 補助額

立ち上げ費(改修費、備品購入費)	20万円以内※初年度のみ
運営費(会場使用料、消耗品、保険料など)	15万円以内/年

### 申請

◎補助金の申請を希望する方は、事前に高齢福祉課へご相談ください。申請方法など詳細は、市ホームページをご確認ください。

締め切り **7月31日(金)**

市ホームページ





# がん検診 を受けましょう

国民の2人に1人が「がん」になり、3人に1人が「がん」で亡くなっています。しかし、早期に発見し治療ができれば、がんによる死亡を今よりも減らすことができます。定期的ながん検診を受けましょう。

☎ 保健センター ☎ 85-6900

## 子宮頸がん検診

● 受診期間：令和9年3月31日(水)まで

市内医療機関と市外医療機関で、受診までの流れが異なります。

● 対象

対象となる女性 (年齢は9年3月31日時点)	自己負担金	
	国保・後期	国保・後期以外
20歳以上	500円	2,200円
21歳：無料クーポン券対象者 (平成17年4月2日～18年4月1日生まれ)	無料※5月下旬にクーポン券を送付予定	

- 注意事項 ▶ 次のいずれかに該当する方は、子宮頸がん検診を受診できません。
- 妊娠中やその可能性がある
  - 現在、子宮疾患で治療中または経過観察中

### 市内 医療機関検診を希望する場合

申込方法：受診券は必要ありません。直接医療機関に申し込んでください。

### 市外 医療機関検診を希望する場合

申込方法：	7年度に市外医療機関検診を受診した方	4月下旬に受診券を送付。届き次第、医療機関へ予約
	7年度に市外医療機関検診を受診していない方	申し込みフォーム(二次元コード)か、電話(保健センター☎85-6900)で受診券を予約。届き次第、医療機関へ予約

● 受診券申込期間：9年2月26日(金)まで

申し込みはこちら



## 乳がん検診

● 受診期間：令和9年3月31日(水)まで

検査内容は年齢で異なるため、右の表をご確認ください。

### 市内・市外 医療機関検診を希望する場合

申込方法：	● 30～70歳で7年度医療機関検診を受診した方 ● 72歳以上の偶数年齢で6年度医療機関検診を受診した方
	4月下旬に受診券を送付。届き次第、医療機関へ予約
	上記に該当しない方
	申し込みフォーム(二次元コード)か、電話(保健センター☎85-6900)で受診券を予約。届き次第、医療機関へ予約

● 受診券申込期間：9年2月26日(金)まで

申し込みはこちら



● 検査内容・対象：マンモグラフィ(乳房X線検査)1方向・マンモグラフィ2方向・エコー(超音波)

検査内容	対象となる女性 (年齢は9年3月31日時点)	自己負担金	
		国保・後期	国保・後期以外
マンモ1方向	50歳以上で偶数年齢	500円	1,200円
	40・42・44・46・48歳	500円	1,800円
マンモ2方向	41歳：無料クーポン券対象者(昭和60年4月2日～61年4月1日生まれ)	無料※5月下旬にクーポン券を送付予定	
エコー	● 30～39歳 ● 43～69歳で奇数年齢	500円	1,200円

- 注意事項 ▶ 現在、乳房疾患で治療中または経過観察中の方は受診できません。
- ▶ 次のいずれかに該当する方は、受診できない可能性があります。保健センターへご相談ください。
- 妊娠中やその可能性がある
  - 豊胸手術をした
  - ペースメーカーを使用中
  - 授乳中の方、卒乳後6カ月以内の方

## 子宮頸がん検診・乳がん検診 共通事項

対象の医療機関	電話番号	子宮頸がん検診	乳がん検診	
			マンモ	エコー
取手市	秋田医院	83-0341	●	
	かんの産婦人科クリニック	83-0321	●	
	JAとりで総合医療センター	74-5551	●	○
	染川ウィメンズクリニック	79-4250	●	
	取手北相馬保健医療センター医師会病院	71-9500		○ ○
守谷市	お産の森いのちのもり産科婦人科篠崎医院	0297-44-6203	○	
	総合守谷第一病院	0297-45-9912	○	○ ○
	守谷慶友病院	0297-46-0877		○ ○
	もりやファミリークリニック	0297-38-8210	○	
龍ヶ崎市	いがらしクリニック	0297-62-0936	○	
	牛尾病院	0297-66-6111		○ ○
	★ 龍ヶ崎済生会総合健診センター	0297-63-7178	○	○ ○
牛久市	牛久愛和総合病院	029-873-3111	○	
	椎名産婦人科	029-872-0799	○	
	★ セントラル総合クリニック	029-875-3511	○	○ ○
	はなみずきクリニック	029-871-1711	○	
つくば市	庄司クリニック	029-836-0405	○	
	★ つくば国際プレスト&レディースクリニック	029-856-0819	○	○ ○
	★ 筑波メディカルセンターつくば総合健診センター	029-856-3500	○	○ ○
つくばみらい市	つくばみらい遠藤レディースクリニック	0297-47-2055	○	○ ○

- …直接医療機関に予約できます
- …受診券の発行が必要です
- ★ …子宮頸がん・乳がん検診の同時受診が可能です

### 注意事項

- ▶ 無料クーポン券対象者は、クーポン券が届き次第、直接医療機関へ予約できます。
- ▶ 受診日時点で市内に住居がない方、年度内(4月1日～9年3月31日)に重複受診した方は、自己負担金を含め実費を支払う必要があります。
- ▶ 生活保護受給者は「生活保護受給証明書」の提示で無料です。



## 大腸がん検診 問診票などを送付します 問 保健センター ☎85-6900

令和7年度大腸がん検診、または7年度に初めて(特定)健康診査を受診した方に、問診票と検査容器を5月中旬に送付する予定です。

- 提出先
- ①(特定)健康診査などの集団健診会場
  - ②胃がん検診会場
  - ③保健センター

※がん検診の問診票が届いた方は、検診の申し込みは不要です。大腸がん検診を希望しない、また、人間ドックを受ける場合は、容器の返却にご協力をお願いします。詳細は、同封する案内をご確認ください。(緑色封筒表の「大腸がん検診書類在中」が目印です。)

## がん検診などの無料クーポンを送付します 問 保健センター ☎85-6900

検診をもっと気軽に受診し、健康管理に役立ててもらえるよう、対象者に無料クーポンを発送します。検診を受けて早期発見に役立てましょう。受診方法など詳細は、通知をご確認ください。※無料クーポンは5月中旬に送付する予定です。

※4月20日時点で取手市に住居登録があり、右の表に該当する年齢の方が対象です。4月21日以降に転入した方は、保健センターまでお問い合わせください。

クーポンの種類	対象となる方
子宮頸がん	21歳(平成17年4月2日～18年4月1日生まれの女性)
乳がん	41歳(昭和60年4月2日～61年4月1日生まれの女性)
●大腸がん ●肝炎ウイルス	41歳(昭和60年4月2日～61年4月1日生まれ)

## 麻しん・風しん(2期)定期予防接種 問 保健センター ☎85-6900

自分が感染しない、周囲に感染拡大させないために、予防接種を受けましょう。麻しん・風しん(2期)の定期予防接種対象者には、3月末に予診票を送付しています。対象者は、令和9年3月31日まで、公費助成(無料)で受けられます。

対象者 令和2年4月2日～3年4月1日生まれ

持ち物 母子健康手帳、予診票

※転入などで取手市の予診票がない方は、保健センターで発行します。来所の際は、必ず母子健康手帳を持参してください。詳細は市ホームページをご確認ください。

### ●麻しん(はしか)とは

感染力が強く、飛沫、接触、空気感染します。発症すると肺炎や中耳炎、脳炎などの合併症により重症化する場合があります。

### ●風しんとは

飛沫、接触感染します。発症すると発疹や発熱、リンパ節腫脹などの症状が現れ、妊婦が感染すると赤ちゃんに影響することがあります。

市ホームページ



## 18歳以上に 対象拡大 国民健康保険・後期高齢者医療保険 人間ドック検診料助成

問 国保年金課 国民健康保険加入者…☎内線1379  
後期高齢者医療保険加入者…☎内線1370

市は、以下の方を対象に人間ドック検診料の助成を行っています。若い世代の健康意識を高めるため、対象を満18歳以上に拡大しました。

### ●対象

令和8年度中に市の集団健診や他の医療機関健診を受けていない、受診日当日、以下のいずれかの資格を有する方

- 国民健康保険加入者：18歳以上の方(令和9年3月31日時点)
- 後期高齢者医療保険加入者

※各保険税(料)に未納がある場合は、助成を受けられません。

対象拡大

### ●助成金額

- 日帰り・肺ドック…2万4,500円
- 脳ドック…3万5,000円

※年度内で、いずれか一回分のみ助成を受けられます。自己負担額は各医療機関で異なります。

### ●助成までの流れ

- ①下表の医療機関へ予約
- ②受診日までに、保険の資格情報が分かるもの(資格確認書や資格情報のお知らせなど)を持参して申請窓口※で助成券の申請し、発行を受ける  
※申請窓口：国保年金課・藤代総合窓口課・取手支所・取手駅前窓口
- ③受診当日、助成券を医療機関に提出する

### ●対象の医療機関 検査内容は予約時に各医療機関にご確認ください。※年齢は全て令和9年3月31日時点

対象の医療機関	電話番号	18～39歳	40歳以上	実質自己負担額 ( )内は標準検査料金(単位：円)			
				日帰りドック	脳ドック	肺ドック	
取手市	取手北相馬保健医療センター医師会病院	71-9500	○	○	1万6,200 (4万700)	2万 (5万5,000)	—
	JAとりで総合医療センター	74-0622	○	○	1万7,300 (4万1,800)	2万 (5万5,000)	1万9,500 (4万4,000)
	東取手病院	84-1321	○	○	1万4,000 (3万8,500)	—	1万4,000 (3万8,500)
	宗仁会病院	85-8341	—	○	1万5,100 (3万9,600)	—	—
	丸野医院	74-4199	○	○	—	2万 (5万5,000)	—
守谷市	総合守谷第一病院	0297-45-9912	—	○	2万600 (4万5,100)	2万 (5万5,000)	—
	守谷慶友病院	0297-46-0877	○	○	2万3,350 (4万7,850)	2万550 (5万5,550)	—
	さとう内科・脳神経外科クリニック	0297-21-1710	○	○	—	2万 (5万5,000)	—
龍ヶ崎市	牛尾病院	0297-66-6111	—	○	1万6,241 (4万741)	—	—
	龍ヶ崎済生会病院 (龍ヶ崎済生会総合健診センター)	0297-63-7178	○	○	1万7,300 (4万1,800)	2万 (5万5,000)	—
牛久市	牛久愛和総合病院	029-873-4334	○	○	1万9,500 (4万4,000)	1万4,500 (4万9,500)	1万4,000 (3万8,500)
	セントラル総合クリニック	029-874-7985	○	○	1万8,400 (4万2,900)	2万 (5万5,000)	—
つくば市	筑波メディカルセンター (つくば総合健診センター)	029-856-3500	○	○	2万578 (4万5,078)	2万1,034 (5万6,034)	—
	筑波大学附属病院 (つくば予防医学研究センター)	029-853-4205	○	○	4万3,700 (6万8,200)	7万7,200 (11万2,200)	—
	筑波学園病院	029-836-1983	○	○	1万9,500 (4万4,000)	2万 (5万5,000)	—
阿見町	霞ヶ浦成人病研究事業団健診センター (東京医科大学茨城医療センター敷地内)	029-887-4563	○	○	1万9,500 (4万4,000)	2万2,200 (5万7,200)	3万8,200 (6万2,700)

特別ゲスト さわかずき 澤和樹・たでぬまえみこ 蓼沼恵美子

かみくら しんすけ 市長賞 神倉辰侑

ほうおん 報恩コンサート

問 文化芸術課 ☎内線1291

出演

チェロ：神倉辰侑(右写真)  
 バイオリン：澤和樹  
 ピアノ：蓼沼恵美子  
 ピアノ：くろずみともか 黒住友香  
 バイオリン：おおみつかりと 大光嘉理人  
 ビオラ：いしださき 石田紗樹  
 作曲：おおまちかずみ 大町和海



日時 **6月14日(日) 14:00開演(13:00開場)**

会場 市民会館 大ホール

曲目 チェロとピアノのためのソナタ二長調(作曲：グスタフ・イェンナー) ほか

定員 先着800人

費用 一般…1,000円、高校生以下…500円

申込 電子チケット…チケットぴあ(Pコード：324303)  
 紙チケット…福祉会館(市民会館隣)窓口で販売

令和3年度に取手市長賞を受賞したチェリスト・神倉さんによる取手市への報恩コンサートです。東京藝術大学元学長で日本を代表するバイオリニストの澤和樹氏と、ピアニストの蓼沼恵美子氏を特別ゲストに迎え、チェロとピアノのためのソナタなどを演奏します。

市ホームページ



**取手駅前複合公共施設に関するアンケートにご協力を**

問 中心市街地整備課 ☎内線3017、取手図書館 ☎内線3141

取手駅西口駅前の図書館を核とした複合公共施設の整備について、機能や規模、サービスなどを定める基本計画の策定に向けた検討を進めています。


基本計画の策定に当たり、皆さんの意見を把握し、参考とするため市民アンケートと図書館利用者アンケートを実施します。併せて、皆さんと新しい施設について考える市民ワークショップを開催します。

**市民アンケート** 市内在住の15歳以上の方から無作為に抽出した2,500人に、アンケート用紙を送付します(5月上旬発送)。

**図書館利用者アンケート** 取手図書館・常陽建設ふじしろ図書館・戸頭公民館図書室に、市内図書館の利用者を対象としたアンケート用紙を5月12日(火)から6月12日(金)まで配置します。

**市民ワークショップ** 市民アンケートが届いた方を対象に開催します。同封の申込用紙で申し込みをお願いします。※詳細はアンケートに同封の案内をご確認ください。

市ホームページ



**取手市民親睦ソフトボール大会**

問 スポーツ振興課(FUYOUアリーナ藤代内) ☎82-7200

参加無料

取手市民親睦ソフトボール大会を開催します。優勝チームには賞状、試合球を進呈します。

日時 **6月7日(日) 8:30～開会式**  
 ※雨天時は14日(日)に延期。延期の場合は7日(日) 6:30に態度決定後、市ホームページに掲載

集合場所 取手緑地運動公園少年野球場(利根川河川敷)



参加資格 以下の全てに該当するチーム

- 市内在住・在勤の中学生以上(男性が6人以上いれば、女性・小学生を含む混成チームも参加可)
- 9人以上20人以内
- スポーツ安全保険などの傷害保険に加入している
- 塁審などの運営に協力できる

申込 FUYOUアリーナ藤代へ出場者名簿を提出  
 ※提出用の出場者名簿は、FUYOUアリーナ藤代・JSPI取手グリーンスポーツセンターの各窓口に配置

締切 5月26日(火)まで

市ホームページ



インターネットでの

**消費者トラブルに注意!**

問 取手市消費生活センター(産業振興課内) ☎内線1446

**5月は消費者月間です**

令和8年度のテーマは「見える情報 見えない仕組み～AI時代の消費者力を高めるために～」です。スマートフォンやパソコンが普及し、生活が便利になっていく一方、仕組みや使い方を理解していないとトラブルに巻き込まれることがあります。

**よくあるケース・対策方法**

よくあるケースや、トラブルに遭わないための対策などを紹介します。

**!** スマホで動画を見ていたら、「お試し価格980円」というサプリメントの広告を見た。1回だけのお試しのつもりで注文をしたら、定期購入の契約だった。

**対策** 「お試し価格」で購入するには、「定期購入」などの購入条件がある場合があります。購入する前によく確認しましょう。

**!** パソコンでインターネットを利用していたら、突然警告画面が現れ警告音が鳴った。表示されている電話番号に連絡したら、遠隔サポート料金として高額な料金を請求された。

**対策** 突然出る警告などは偽物の可能性があります。画面に表示されている連絡先に電話しないようにしましょう。自分で判断できない場合は、周りの人に相談しましょう。

**困ったときは、迷わず相談を**

契約や悪質商法によるトラブルに遭ったときや不安を感じる際には、迷わず相談してください。

- **消費者ホットライン ☎188** (局番なし)  
 ※最寄りの消費生活センターを案内
- **市消費生活センター専用電話 ☎72-5022**  
 (平日9:00～12:00、13:00～16:00)
- **警察相談ダイヤル ☎ # 9110** (24時間受付)

**シニア向け消費者セミナー** **知って防ごう! スマホやネットのトラブル** 問 取手市消費生活センター(産業振興課内) ☎内線1446

スマートフォンやインターネットで趣味や買い物を楽しむ人が増えていますが、個人情報や盗まれたり、詐欺の被害に遭うなどのトラブルも急増しています。ネットに潜む危険や犯罪の手口を知ってトラブルを防ぎましょう。

日時 **5月19日(火) 10:00～11:30**

会場 常陽建設ふじしろ図書館

講師 取手市消費生活相談員

定員 先着50人

申込 電話

締切 5月18日(月)

市からのお知らせ

# TORIDE CITY NEWS

## 5月の納税

納付は口座振替が便利です

▶軽自動車税(全期)

☎納税課 ☎内線1271

## マイナンバーカード 休日交付専用窓口

☎ 5月10日・24日の各日曜日 8:30～12:00

☎ 市民課、藤代総合窓口課  
※交付通知書に記載の交付場所を確認し、必ず本人がお越しください。交付申請は受け付けていません。

◎マイナンバーカードの記載内容変更、電子証明書の更新、暗証番号の再設定も受け付けます。

☎ 市民課 ☎内線1156

## 防災情報の確認

▶防災無線の放送内容

☎0120-860-004

▶緊急災害情報

市内の緊急災害情報を確認できます。事前に以下のアドレスをブックマーク登録することをおすすめします。

<https://www.city-toride-ibaraki.jp.cache.yimg.jp/kinkyu/>



## 講座・講習・教室

### 料理教室「おうちカフェのおやつ作り」

☎ 5月26日(火) 10:00～13:00

☎ 取手ウェルネスプラザ

☎ ふわっとしっとりベイクドチーズケーキ、蜂蜜レモンの簡単ムース(実食あり)

☎ 18歳以上の方

☎ 6人※多数は抽選

☎ 1,800円

☎ エプロン、三角巾、手拭きタオル、筆記用具、マスク、持ち帰り袋

☎ 電話：5月8日(金) 10:00～

☎ 5月9日(土) 21:00

※抽選結果は、11日(月)10時以降当選者のみ電話連絡

☎ 取手ウェルネスプラザ ☎71-2122



### もりながこうへい 講演会

経済評論家・森永卓郎氏を父に持つ、経済アナリスト・森永康平氏を招き、「日本経済の現状と展望」をテーマに講演会を開催します。

☎ 6月25日(木) 14:30～16:00 (開場14:00)

☎ 取手ウェルネスプラザ

☎ 森永康平氏

☎ 先着400人

☎ 以下のいずれかの方法

▶電話

▶取手市商工会ホームページ(二次元コード)

※内容・申し込みなどの詳細は、取手市商工会ホームページをご覧ください。

☎ 6月19日(金)

☎ 取手市商工会 ☎73-1365



取手市商工会



## お知らせ

### 教育委員会定例会

☎ 5月27日(水) 9:30～

☎ 藤代庁舎3階

☎ 教育総務課 ☎内線2011

### 軽自動車税納税通知書発送

☎ 5月7日(木) 発送

☎ 4月1日時点の原動機付自転車・小型特殊自動車・軽自動車・二輪車の所有者、または使用者

※軽自動車税は、月割課税制度ではないため、4月2日以降に抹消登録(廃車)や名義変更の手続きを行っても、その年度分は課税されます。

☎ 納期限：6月1日(月)

※身体障害者などに対する減免の手続きも納期限までです。

☎ 課税課 ☎内線1241

### 自動車税の納期限は6月1日です

自動車税は、4月1日時点で自動車を所有(割賦販売契約の場合は使用)している方に課税されます。納期限までの納付をお願いします。

☎ 納期限：6月1日(月)

◎納付場所・納付方法などの詳細は、納税通知書に同封のお知らせか、二次元コードをご確認ください。

☎ 土浦県税事務所収税第一課 ☎029-822-7205(平日8:30～17:15)

※電話が混み合い、つながりにくいことがあります。



茨城県 自動車税の納付場所・納付方法

### 木造住宅耐震化などの補助制度説明会

市は、昭和56年5月31日以前に建築された木造住宅の耐震診断を受ける時、「茨城県木造住宅耐震診断士」を無料で派遣したり、耐震改修工事を実施する場合に費用の一部を補助しています。その制度の説明会を開催します。

☎ 6月3日(水) 10:00～12:00

☎ 市役所分庁舎

☎ 以下のいずれかの方法で

▶電話：必要事項を報告(開庁日のみ)

▶直接：申請書に必要事項を記入し、持参(開庁日のみ)

▶郵送：申請書に必要事項を記入し、〒302-0025西2-35-3市役所分庁舎 建築指導課宛て

※申請書は、建築指導課か市ホームページから入手可

☎ 5月27日(水)

☎ 建築指導課 ☎内線3124

### 井野公民館改修工事に伴う休館

井野公民館は改修工事のため、以下の期間は休館します。期間中は、図書の返却・貸し出し、蛍光灯など有害ごみの収集は利用できません。

☎ 工事期間：6月1日(月)～令和9年3月31日(水)(予定)

◎6月2日(火)～4日(木)の胃がん検診は井野公民館で実施します。

☎ 井野公民館…藤代公民館 ☎83-2015、図書の返却など…取手図書館 ☎74-8361、有害ごみ収集など…環境対策課 ☎内線1419



取手市 井野公民館改修工事に伴う休館

### 蔵書点検に伴う休館

蔵書点検のため、以下の期間は休館・休室します。詳細は図書館ホームページをご確認ください。

◆常陽建設ふじしろ図書館

☎ 6月8日(月)～12日(金)

◆戸頭公民館図書室

☎ 6月15日(月)～18日(木)

◆取手図書館

☎ 6月22日(月)～26日(金)

☎ 停止する業務…本の貸し出し、電話による貸出期間の延長、予約本の受け取り、各施設への配送

※点検期間中の本の返却は、各図書館返却ポスト・各公民館・ゆうあいプラザ・取手駅前窓口でできます。

☎ 取手図書館 ☎74-8361



取手図書館

### 都市計画案の縦覧

都市の将来像を示す「取手都市計画都市計画区域の整備、開発及び保全の方針」の変更に係る都市計画案の、都市計画法の規定に基づく縦覧を行います。この案に対して意見のある方は、意見書を提出できます。

◆縦覧・意見書提出期間

5月7日(木)～21日(木)

※意見書の提出は、5月21日(木) 17:15必着

◆縦覧場所

県都市計画課、市都市計画課(分庁舎) ※開庁日のみ

◆意見書提出方法

直接か郵送：〒310-8555水戸市笠原町978-6茨城県知事大井川和彦(県都市計画課扱い)宛て

※意見書様式は、県ホームページか縦覧場所でも入手可

☎ 県都市計画課 ☎029-301-4592、市都市計画課 ☎内線3111



茨城県 令和7年度都市計画手続きの進捗状況

## お知らせ

### 光化学スモッグに注意

光化学スモッグは、5～9月の暑い時期に発生しやすくなります。発生したときは、外出は極力避けてください。また、目・のどに刺激を感じたときは洗眼・うがいなどを行ってください。

◎県は光化学スモッグやPM2.5の情報をメールで配信しています。登録方法は、県環境対策課のホームページでご確認ください。

☎ 環境対策課 ☎ 内線1414



茨城県 大気汚染常時監視情報

### 市議会議員との意見交換会

市議会は、市民との対話・報告の場として意見交換会を開催します。議員は4カ所(オンラインを含む)に分かれ、各会場で意見交換を行います。

◎皆さんが関心のあること、不安に感じていること、生活に関することなど、気軽に議員と話してみませんか。

☎ 5月9日(土) 10:00～12:00

☎ 議会棟(市役所敷地内)、藤代公民館、戸頭公民館、オンライン(ZOOM)

☎ オンライン参加：二次元コードから5月7日(木) 12:00までに事前登録  
会場参加：申し込み不要

※会場参加者も、事前登録ページへの入力にご協力をお願いします。

☎ 議会事務局 ☎ 内線1801



意見交換会 事前登録フォーム

### 「ケシ」の発見にご協力を

ケシの仲間には春から色鮮やかで美しい花を咲かせ、観賞用として人気があります。しかし、ケシの仲間には法律で栽培が禁止されているものがあります。植えてはいけないケシを発見した場合は、竜ヶ崎保健所までご連絡ください。

☎ 竜ヶ崎保健所 ☎ 0297-62-2163



茨城県 植えてはいけない「ケシ」



違法なケシの例 (写真提供：茨城県)

### 経済センサス-活動調査 調査員が調査票を配布します

「経済センサス-活動調査」が令和8年6月1日を基準日として実施されます。5月から調査員証を携帯した調査員が事業所を訪問し、調査書類を配布します。調査へのご協力をよろしくお願いいたします。

☎ 政策推進課 ☎ 内線1450



取手市 令和8年経済センサス-活動調査

## 経済センサス 活動調査

### 電波のルールを守りましょう

6月1日～10日は、「電波利用環境保護周知啓発強化期間」です。不法無線局は、テレビ・ラジオ・携帯電話や、警察・消防・救急用無線など重要な無線に妨害を与え、私たちの生活や安全を脅かします。電波はルールを守り、正しく使いましょう。

☎ 関東総合通信局 不法無線局による混信・妨害… ☎ 03-6238-1939、テレビ・ラジオの受信障害… ☎ 03-6238-1945

## 催し

### 子ども映画会「おしりたんてい コズミック フロント」

幼児から小学生が楽しめる作品を上映します。

☎ 5月10日(日) 10:30～11:30

☎ 常陽建設ふじしろ図書館

☎ 定 先着50人

☎ 問 常陽建設ふじしろ図書館 ☎ 70-8181

### ロビーコンサート

結成から20年。透明感のある音色が美しいクロマティック・ハーモニカのアンサンブルです。

☎ 5月21日(木) 11:00～(開場10:30)

☎ 市民会館

☎ 出演：茨城クロマティック・ハーモニカ・ソサエティー

☎ 定 先着80人

☎ 問 取手市文化事業団 ☎ 73-3251



### 映画上映会「国宝」

歌舞伎の世界で「人間国宝」にまで上り詰める主人公の半生を壮大なスケールで描いた物語。

☎ 5月29日(金)

☎ ①10:00～②14:00～

☎ 場 取手ウェルネスプラザ

☎ 出演：吉沢亮、横浜流星ほか

☎ 定 各回先着300人

☎ 費 1,200円

☎ 申 電話

☎ 問 取手ウェルネスプラザ ☎ 71-2122



☎ 吉田修一 / 朝日新聞出版  
☎ 2025映画「国宝」製作委員会

## 相談

### 健康相談会(骨ケア)

手首に超音波を当て、骨の健康度を測ります。希望者には血圧測定・尿検査も行います。管理栄養士によるミニ講座もあります。

☎ 5月22日(金) 受付時間①9:50～10:00②10:20～10:30

☎ 場 保健センター

☎ 対 市内在住の方

☎ 定 各回先着9人

☎ 申 電話

☎ 問 保健センター ☎ 85-6900

## 募集

### 障害者福祉センターつつじ園 職員(常勤・非常勤)

☎ ◆①勤務日時②給与  
▶常勤：①週5日、平日8:30～18:15のうち実働7時間45分②月給25万2,672円(賞与4.65カ月/年※条件あり。資格手当あり)

▶非常勤：①週3日、平日8:30～18:15のうち実働6時間②時給1,552円(処遇改善手当あり※条件あり)

#### ◆共通事項

勤務場所：障害者福祉センターつつじ園

勤務内容：通所する知的障害者の日中活動支援、作業補助、外出同行、送迎車添乗など

◎交通費支給。夏季・年末年始・有給休暇などあり

☎ 対 普通自動車免許(AT限定可)がある方◎福祉系国家資格がある方歓迎

☎ 定 若干名

☎ 申 電話連絡後、履歴書を持参

☎ 問 障害者福祉センターつつじ園 ☎ 78-3211

### 認知症本人ミーティング

☎ 5月12日(火) 14:00～15:45

☎ 場 取手ウェルネスプラザかオンライン(ZOOM)

☎ 内 認知症やMCI(軽度認知障害)の本人が集う場です。本人同士が主になって、不安に思うことや気づきなどを語り合います。

☎ 対 認知症やMCI(軽度認知障害)と診断された方

☎ 申 電話

☎ 問 高齢福祉課 ☎ 内線1308

### オレンジカフェあけぼの

認知症の方や物忘れが気になる方、そのご家族や認知症予防に関心のある方など、誰でも集えるカフェです。

☎ 6月1日(月) 10:00～11:30

☎ 場 障害者福祉センターあけぼの

☎ 定 先着20人

☎ 費 100円

☎ 申 電話：5月7日(木)～

☎ 締 5月22日(金)

☎ 問 地域包括支援センター緑寿荘 ☎ 63-4111

### 市封筒 掲載広告

市の封筒に掲載する広告を募集します。封筒は、各課から市内外の方に文書などを郵送する際に使用します。

☎ 内 ▶掲載位置…グリーンの長形3号封筒の裏面

▶広告の大きさ…縦50mm×横100mm

▶印字色…青色

▶発行枚数…7万枚

▶使用期間…7月から封筒が無くなるまで

☎ 定 3枠

☎ 費 1枠7万円

☎ 申 広告原稿(出力紙とデータ)と必要書類を窓口か郵送で提出。掲載可否は受け付け後、市が決定します。

☎ 郵送：〒302-8585 寺田5139 総務課宛て

※データは、CD-RまたはCD-RWのみ受け付けます(USBメモリー不可)。

◎法人は「登記事項証明書(履歴事項全部証明書)」、個人は「戸籍の身分証明書(本籍地の市区町村で発行したもの)」が必要です。必要書類の詳細は市ホームページをご確認ください。

☎ 締 5月15日(金) 17:00 ※消印有効

☎ 問 総務課 ☎ 内線1125



取手市 封筒広告

タウン

市や官公庁関係機関外で市民活動中心の情報です。費が無いものは無料、申が無いものは直接会場・集合場所へ

※掲載した記事の内容は、中止や変更になる場合があります。詳細は各団体にお問い合わせください。

いもりの里 1 どんご田んぼ運動会 2 田植え

1 時 5月10日(日) 10:00 ~ 13:00  
 内 楽しく遊びながら田植えの準備  
 2 時 5月24日(日) 10:00 ~ 13:00  
 内 田んぼで田植え ■共通事項 場 いもりの里(貝塚) 対 誰でも(中学生以下は保護者同伴) 定 各先着40人 費 1,000円(参加費など)※年間パス2,000円(何度でも参加可) 持 使い捨ての靴下、タオル、着替え一式 申 メール(toride.imori@gmail.com) : 参加者名、子どもの学年・年齢を記載 問 取手市里山・谷津田保全「いもりの里」協議会 蛸原☎080-4072-5050

1 市民テニス教室 2 プロテニスクリニック

1 時 5月17日、6月7日各日曜日の9:30 ~ 12:00 内 初心者でも丁寧に指導 定 先着10人 2 時 5月24日、9月13日各日曜日の9:30 ~ 12:00 内 プロコーチによる指導 講 渡部琢磨氏(プロコーチ) 定 先着50人 ■共通事項 ※雨天中止 場 取手緑地運動公園テニスコート 対 小学4年生以上(小学生は保護者同伴) 持 ラケット(貸しラケットあり)・飲み物※テニスのできる服(テニスシューズ)着用 申 電話 各開催日の1週間前まで 問 取手市民硬式テニスクラブ 大道☎090-6948-0726

外国人のための一日専門家相談会 inつくば

時 5月31日(日) 10:00 ~ 15:00 (受け付けは14:30まで) 場 つくば市役所 内 在留資格、労働関係、国際結婚、税金、保険など 問 茨城県国際交流協会 外国人相談センター☎029-244-3811※当日の連絡先は070-4002-2547

大人の遠足 昭和記念公園

時 5月10日(日) 場 取手駅西口改札前8:30集合(15時ごろ現地解散) 内 広大な園内の花や日本庭園を楽しむ 費 500円(通信費など)※入園料、交通費、保険など各自 持 飲み物、マイナ保険証または資格確認書、雨具 問 大人の遠足 佐藤☎74-1458

利根クラブ ゴルフコンペ

時 5月18日(月) 場 利根パークゴルフクラブ 内 毎月約60人でのゴルフコンペを楽しんでいます 費 2,000円(参加費)、プレー代、年会費別途・会員特典あり 問 利根クラブ 森田☎090-2210-7387

夏休み海外研修

時 7月26日(日) ~ 8月13日(木) 場 イギリス、オーストラリアほか 内 ホームステイ、語学研修など 対 小学3年生~大学生 定 先着15人 費 30万~80万円(往復航空券、宿泊・食費、活動費、保険料などを含む)※日程・対象・締め切りは、コースにより異なります。詳細はお問い合わせください 問 国際青少年研修協会☎03-6825-3130

司法書士による相続相談会

時 毎月第1水曜日(休日の場合、第2水曜日) 場 県内の各司法書士事務所 内 相続登記や遺言など 定 各事務所先着4組 申 各司法書士事務所へ電話(事前予約制) 問 茨城司法書士会事務局☎029-225-0111

仲間募集 健康(幸)ゴルフ風の会

時 毎月第4木曜日 場 市内や近隣のゴルフ場 内 ゴルフプレー 対 60歳以上(初心者歓迎) 定 先着10人 費 プレー代、入会金:3,000円、年会費:2,000円、毎月パーティー費など2,000円 問 風の会 加藤☎090-4910-6965

楽ちん介護講習会

時 5月17日(日) 9:00 ~ 12:00 場 あげぼの 内 腰に負担が少ない介護技術の習得 講 石井裕康氏(介護福祉士) 対 家族を介護している方、介護職など 定 先着20人 持 飲み物、筆記用具※動きやすい服着用 問 NPO法人活きる 宮脇☎73-8361 (平日10:00 ~ 15:00)

ようこそ「みみとの会」

時 5月18日(月) 13:00 ~ 15:00 場 福祉交流センター(市役所敷地内) 内 皆さんの今を語り合いませんか。ほっこりするひとときを一緒に過ごしましょう 問 傾聴ボランティア「みみとの会」事務局☎070-4212-5160

「オカリナを楽しむ会」演奏会

時 5月23日(土) 13:30~(開場13:00) 場 福祉会館(市民会館隣) 内 オカリナの演奏会 問 オカリナを楽しむ会 曾我☎83-5395

楽しく歌おう「歌声広場」

時 5月29日(金) 10:00 ~ 11:30 場 藤代公民館 内 ハーモニカの伴奏で童謡から歌謡曲まで楽しく歌いましょう 定 先着50人 持 飲み物 問 イチロク16 創年の会 金田☎83-4872

ボイラー関係講習

◆化学設備関係第一種圧力容器取扱作業主任者技能 時 6月17日(水) ~ 19日(金) 9:00 ~ 17:00 (18日のみ18:05まで) 申 5月11日(月) 9:30 ~ 締 5月15日(金) 16:30 ◆ボイラ実技 時 6月25日(木) ~ 27日(土) 9:00 ~ 17:00 申 5月25日(月) 9:30 ~ 締 5月29日(金) 16:30 ■共通事項 場 茨城県JA会館(水戸市) 定 先着50人 費 2万6,400円(テキスト代別) 申 直接か郵送※詳細はホームページをご覧ください 問 日本ボイラ協会茨城支部☎029-225-6185

ジョギング・ウォーキング体験

時 5月10日・17日各日曜日 場 取手緑地運動公園テニスコート脇駐車場8:20集合 内 会員平均年齢70歳程度※年に数回バスハイクもあります 問 取手市スポーツ協会ジョギング部 日倉☎090-4521-9256

とがしら 戸頭硬式テニス教室

時 5月10日、6月14日、7月12日各日曜日の10:00 ~ 12:00 場 とがしら公園テニスコート 対 小学生以上の方(初心者歓迎) 持 ラケット※テニスのできる服(テニスシューズ)着用 問 戸頭テニスクラブ 入江☎090-9843-1237

取手混声合唱団 1 定期演奏会 2 ワークショップ

1 時 5月24日(日) 14:00 ~ (開場13:20) 場 市民会館 内 指揮:山田茂(東京混声合唱団指揮者)、ピアノ:横山顕子、オーケストラ:東京ユニバーサル・フィルハーモニー管弦楽団、曲目:ミサ 二長調(ドボルザーク作曲)ほか 費 1,000円※高校生以下は無料 2 時 6月7日(日) 13:30 ~ 16:00 場 福祉会館(市民会館隣) 内 混声合唱を体験できます。練習曲:心の四季より「風が」など 講 山田茂氏 ■共通事項 問 取手混声合唱団 秋吉☎090-1536-9126

外出メイクしませんか

時 5月25日(月) 13:30 ~ 15:00 場 福祉交流センター(市役所敷地内) 内 セルフのフルメイク 講 けんこう美容ボランティア 定 先着10人 費 500円(材料費・テキスト代) 持 筆記用具、メイク道具 申 電話 5月23日(土) 問 けんこう美容ボランティア 武藤☎090-4069-0098



新小学1年生が一日警察署長に任命 交通安全や事故防止を呼びかける



新小学1年生が取手警察署の一日警察署長に任命されました。市内からは、(写真左から)畠山歩菜さん、栗田丸都さん、青柳裕大さん、古賀楓さんの4人が任命され、交通安全などを呼びかけました。栗田さんは「パトカーに乗ってマイクで話したことが楽しかった。道路では手を上げて、左右を見て歩きたいです」と交通安全の意識を高めていました。



35年間子どもの成長を見守り続けた 保育士さんに感謝状を贈呈



市は、令和7年度より市内の民間保育園や幼稚園などに一定期間勤務した保育士・幼稚園教諭・看護師・調理師に対し、「勤続功労補助金」を交付する取り組みを始めました。このうち、10年以上勤務した人には地域への貢献をたたえて感謝状を贈呈します。今回、育英保育園に35年勤務している保育士の倉持馨さんへ市長から直接感謝状を渡しました。

参加  
無料

# 認知症予防!

健康づくり推進課 ☎ 内線3029

## 回想法スクール参加者・アシスタント募集



アシスタントボランティアと一緒に、小グループでテーマに沿って楽しくおしゃべりをします。

市は、認知症予防のための「回想法スクール」を、日本回想法学会に委託して実施しています。

「カラダ」の健康を維持しながら、「アタマ」に酸素を送り、回想法で「記憶フレイル(衰弱)」を防ぐことで認知症予防と介護予防の相乗効果が期待できます。楽しくおしゃべりしながら認知症予防をしましょう。

取手市 回想法スクール参加者とアシスタントボランティア募集



### ● 回想法スクール参加者

毎回テーマに沿ったおしゃべりを実施し、大脳全体の活性化を図ります。

日時 右表の日程で、各13:30～15:30(全12回)  
対象 市内在住の65歳以上で、全日程出席できる方  
定員 先着25人  
持ち物 飲み物



### ● 回想法スクールアシスタントボランティア

講師からおしゃべり回想法のテクニックを学び、参加者が昔の記憶を思い出して楽しくおしゃべりをするサポートをします。

日時 右表の日程で、各13:00～16:30(全13回)  
※5月18日(月)13:00～15:30の事前説明会に必ず参加してください。  
対象 市内在住の20歳以上で、全日程出席できる方  
定員 先着25人  
持ち物 飲み物

### 共通事項

#### ● 開催概要

開催日	5月	18日(月)※・25日(月)
	6月	8日(月)・15日(月)・29日(月)
	7月	6日(月)・13日(月)・27日(月)
	8月	10日(月)・17日(月)・24日(月)
	9月	7日(月)・28日(月)

※5月18日はアシスタントボランティアのみ開催(事前説明会)

- ▶ 会場 福祉交流センター 多目的ホール(市役所敷地内)
- ▶ 講師 小林幹児氏(日本回想法学会会長)

#### ● 申込方法

郵便番号・住所・氏名・年齢・日中必ず連絡の取れる電話番号、「回想法スクール参加希望」か、「回想法スクールアシスタントボランティア希望」を明記し、以下のいずれかの方法で報告

- ▶ 郵送 〒300-1514宮和田2832-2回想法センター取手宛て
- ▶ ファクス 83-0530

● 締切：5月11日(月)※5月13日ごろに参加票を発送します。

## とりで図書館まつり ☎ 取手図書館 ☎ 74-8361

とりで図書館まつりを開催します。図書館と図書館ボランティアによる楽しいイベントが盛りだくさんです。

日時 5月24日(日)9:30～14:00  
会場 ●取手図書館  
●福祉会館(市民会館隣)

詳細は図書館ホームページをご覧ください



おはなし会



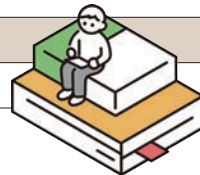
点字のひろば

### ◆取手図書館 ※図書館は通常業務も行います。

時間	イベント
9:30～14:00	●メモ帳作り……メモ帳作りを楽しむ ●手作り品販売……バッグ、ストラップ、つるしびな、フェルト製豆本などの販売 ●体験コーナー……布絵本や軍手人形展示、毛糸のボンボンストラップ作り ●しおり作成……オリジナルのしおりを作ろう ●スタンプラリー……目指せ!スタンプ全制覇
①10:00～ ②13:30～	館内見学ツアー……図書館バックヤード・書庫見学 ※各1時間程度。開始時間の10分前から受け付け
10:30～11:00	ちいさい人のおはなし会……わらべうた、絵本の読み聞かせ、プレゼント配布
11:20～12:00	おはなし会……絵本、大型絵本、紙芝居、手遊び、プレゼント配布

### ◆福祉会館(市民会館隣)

時間	イベント
9:30～14:00 ※9時から入場整理券配布	リサイクルブック……保存年限が経過した雑誌や不用になった図書を無償で配布。※1人15冊まで
10:00～11:00	歌と朗読……歌と朗読のコラボ
11:00～12:30	点字のひろば……点字の仕組み、点字体験



### 同日開催 | 5月24日(日)10:00～14:00

◆戸頭公民館図書室でもリサイクルブックを開催します!  
保存年限が経過した雑誌を無償で配布します。  
※1人10冊まで。なくなり次第終了。

## 医療情報 案内 急病のときは

### ■ 救急電話相談(大人・子ども) ※年中無休・24時間受付

☎050-5445-2856 看護師が電話で相談に応じます。  
プッシュ回線固定電話・携帯電話は、おとな: #7119 / 子ども: #8000

### ■ 休日夜間緊急診療所

☎78-6111 (野々井1926・取手医師会病院内)  
土曜…17:00～翌9:00 / 休日(日曜日・祝日・年末年始)…9:00～翌9:00

### ■ 子どもの救急(重症患者に対する救急)

☎74-5551 JAとりで総合医療センター(本郷2-1-1)  
月曜・水曜・金曜…17:00～23:00※祝日の場合9:00～23:00  
土曜・日曜…9:00～17:00

☎0297-45-5111 総合守谷第一病院(守谷市松前1-17)  
火曜・木曜…17:00～23:00※祝日の場合9:00～17:00

### 広報とりで

発行/取手市 編集/魅力とりで発信課 〒302-8585取手市寺田5139  
TEL 0297-74-2141 内線1193 FAX 0297-73-5995

ホームページ: <https://www.city.toride.ibaraki.jp/>  
e-mail: miryoku@city.toride.ibaraki.jp



広報とりでは、見やすく読み間違えにくいユニバーサルデザインフォントを採用しています。