

はしがき

令和4年版「統計とりで」を刊行します。

本書は、取手市の各分野にわたる基本的な資料を収録し、市勢の現況と推移を明らかにしたもので、関係各方面の参考に供するものです。

編集内容については、今後も皆様のご指導をいただき、内容の充実・改善に努めてまいりたいと存じます。

最後に、本書の編さんにあたり貴重な資料の提供、その他格別のご協力をいただきました関係各機関に対し、厚くお礼申し上げます。

令和4年12月

取手市

利用上の注意

統計表の最新年次（年度）は、令和3年1月1日～令和4年3月31日です。

※ 一部の項目は、令和4年3月31日以降の最新データを収録

1. 統計表に記載した期間は次のとおりです。

年次 1月～12月（暦年）

年度 4月～翌年3月（会計年度）

年（度）末 12月末（翌年3月末日）現在

2. 統計表中の符号は次の例示のとおりです。

「－」 皆無又は定義上該当数字がないもの

「…」 数字が得られないもの

「0」 該当数字が掲載単位に満たないもの

「×」 秘密保護上、数値を公表しないもの

「△」 減少（マイナス）

3. 統計表のうち、一部の統計表については、単位未満の数字を四捨五入してありますので、必ずしも計に一致しないこともあります。

参考

この統計書を作成するにあたって、次に掲げた統計調査の結果を利用しました。さらに詳しい数字が必要な場合は、市役所窓口のほか下記をご利用ください。

分野	名称	調査機関	調査の周期	結果の公表されている最新調査日
人 口	国勢調査	総務省	5年	令和 2. 10. 1
農 業	農林業センサス	農林水産省	5年	令和 2. 2. 1
工 業	工業統計調査	経済産業省	毎年	令和 2. 6. 1
商 業	経済センサス-活動調査	総務省・経産省	5年	平成28. 6. 1
事 業 所	経済センサス-活動調査	総務省・経産省	5年	平成28. 6. 1
教 育	学校基本調査	文部科学省	毎年	令和 4. 5. 1

各種統計書を閲覧するには

取手市役所 政策推進課（本庁舎2階）

茨城県 行政情報センター（茨城県庁舎3階）水戸市笠原町978-6
直通 029(301)2152

インターネットで統計情報を見るには

取手市 <https://www.city.toride.ibaraki.jp/>

茨城県 <https://www.pref.ibaraki.jp/tokei/>

総務省 <https://www.stat.go.jp/>

政府統計の総合窓口 <https://www.e-stat.go.jp/>

令和4年版 統計とりで 総目次

01.	沿革と自然	7
02.	市民のくらし	27
03.	人口	31
04.	国勢調査	49
05.	農業	63
06.	事業所	67
07.	商業	73
08.	工業	77
09.	教育・文化	81
10.	建設	91
11.	運輸	95
12.	保健・衛生・公害・ガス	99
13.	社会・福祉	105
14.	治安	115
15.	消防	119
16.	行政・選挙	123
17.	議会	129
18.	財政	135

目次

はしがき	1	6 5歳以上世帯員の有無による世帯の	
利用上の注意	2	類型、住宅の所有の関係別一般世帯数、	
市民憲章・市の木・市の花・市の鳥	6	世帯人員、1世帯当たり人員	62
01 沿革と自然		年齢（5歳階級）男女別高齢者単身者数	62
沿革	8	05 農業	
位置	9	主副業別経営体数（個人）	64
取手市のあゆみ	10	経営耕地面積	64
地積	24	農業経営体数・農家人口・農業従事者数	64
気象状況	25	経営耕地面積規模別経営体数	65
02 市民の暮らし		販売目的の作物の種類別作付（栽培）面積	65
絵で見る市民の暮らし	28	農用機械台数	66
茨城県全体から見た取手市早わかり表	30	農地転用状況	66
03 人口		06 事業所	
人口の推移	32	県内各市の産業別（大分類）事業所数	68
人口動態（常住人口）	34	産業（中分類）、常用雇用者規模（6区分）	
茨城県内32市の人口増減、社会増減（常住人口）	37	別全事業所数及び従業者数	70
茨城県内32市の人口と世帯（常住人口）	38	従業上の地位別従業者数	72
都道府県別転入者・転出者数	39	07 商業	
茨城県内市町村別転入者・転出者数	40	産業別（小分類）商業の状況	74
月別世帯数及び人口（住民基本台帳登録人口）	41	県内各市の商業	76
地区別面積及び人口（住民基本台帳登録人口）	42	08 工業	
年齢別（1歳階級）男女別人口（住民基本台帳登録人口）	46	産業別（中分類）事業所数・従業者数及び	
年齢別（5歳階級）男女別人口（住民基本台帳登録人口）	47	製造品出荷額等	78
外国人世帯数及び人口（地域・国別）	48	県内各市の工業	79
04 国勢調査		09 教育・文化	
常総地方広域市町村圏内人口	50	学校の推移	82
人口集中地区概要・昼間人口	50	市立小・中学校概要	82
産業別（大分類）・男女別15歳以上就業者数	51	公民館概要	84
取手市内に常住する者の従業・通学地		公民館の利用状況	85
（15歳以上）	52	福祉会館の利用状況	86
取手市内で従業・通学する者の常住地		市民会館の利用状況	86
（15歳以上）	53	市民会館の催物別利用状況	86
労働力状態、男女別15歳以上人口		図書館利用状況	87
（総数及び5歳階級）	54	図書館等蔵書数	87
住宅の所有の関係、住宅の建て方・世帯が住んでいる階別一般世帯数、一般世帯人員及び1世帯当たり人員	56	グリーンスポーツセンター利用状況	88
世帯の家族類型、世帯員の年齢による世帯の種類別一般世帯数及び一般世帯人員	58	藤代スポーツセンター利用状況	88
配偶関係、年齢（5歳階級）、男女別15歳以上人口	60	藤代武道場利用状況	88
		ゆうあいプラザ利用状況	89
		勤労青少年体育センター利用状況	89
		ウェルネスプラザ利用状況	89
		取手市の文化財	90
		10 建設	
		建築確認件数	92
		用途地域	92

道路状況（市道）	93	地域子育て支援センター利用状況	113
市営住宅	93	老人福祉センター施設利用状況	114
土地取引状況	94	障害者福祉センター利用状況	114
公園	94	こども発達センター利用状況	114
1 1 運輸		1 4 治安	
乗車人数（JR東日本）	96	交通事故発生状況	116
乗降人数（関東鉄道）	96	交通事故月別発生状況	116
乗合自動車乗降人数	96	刑法犯発生状況	117
自動車車両台数	97	刑法犯検挙状況	117
軽自動車登録台数	97	性犯罪（暴力的）の被害件数・発生率の推移	117
1 2 保健・衛生・公害・ガス		性犯罪（暴力的以外）の被害件数の推移	118
医療施設数	100	配偶者からの暴力（殺人・傷害及び暴行） の検挙状況の推移	118
病床数	100	ストーカー規制法の適用状況の推移	118
がん検診実施状況	101	1 5 消防	
母子保健事業実施状況	101	消防力	120
健康増進事業等実施状況	101	原因別火災発生状況	120
予防接種実施状況	102	火災損害状況	121
ごみ処理状況	103	救急車出動件数	121
し尿処理状況	103	救助出動件数	122
上水道の状況	103	1 6 行政・選挙	
下水道の状況	103	歴代市長	124
公害苦情発生件数	104	歴代副市長	124
光化学スモッグ注意報等発令状況	104	歴代助役	125
ガス需要状況	104	歴代収入役	125
1 3 社会・福祉		審議会委員の女性割合	126
国民健康保険加入状況	106	職員数	126
国民健康保険給付状況	106	市職員の管理職の女性の人数・割合	126
国民年金の状況	106	市職員の係長以上職の女性の人数・割合	126
拠出年金給付状況	107	選挙別投票状況	127
福祉年金給付状況	107	1 7 議会	
医療福祉費支給状況	108	市議会の機構	130
介護保険 要介護（要支援）認定者数	109	歴代議長	131
介護保険 サービス年間費用額	109	歴代副議長	132
介護保険 居宅介護（介護予防）サービス 受給者数	109	本会議開催状況等に関する調べ	133
介護保険 地域密着型（介護予防）サービ ス受給者数	110	委員会・協議会開催状況等に関する調べ	133
介護保険 施設介護サービス受給者数	110	請願・陳情等に関する調べ	133
各種募金状況	110	1 8 財政	
生活保護世帯状況	111	一般会計決算額の推移	136
扶助費	111	特別会計決算額	137
教育・保育施設一覧	112	取手市税収入状況	138
とりでファミリーサポートセンター会員数 の推移	113	令和3年度一般会計決算額の内訳	140
とりでファミリーサポートセンター援助 内容別件数	113	巻末図表	
		令和4年度取手市行政組織機構図	141

市民憲章

わたくしたちは、利根川の豊かな流れと小貝川の清流、太陽あふれる広い空、澄んだ空気に恵まれ、
歴史と伝統にはぐくまれた取手市民です。

わたくしたちは、取手をふるさとにもつことを誇りとし、みんなが心をひとつにして、
明るく住みよい文化の薫るまちを築くため、明日への願いをこめて市民憲章を定めます。

わたくしたちは、

1. 自然を愛し、水と緑をまもり、やさしい環境をつくりまします。
2. のびやかな心とじょうぶな体をつくり、教養を高めます。
3. 力をあわせ、助け合い、思いやりをもち、人の和を広げまします。
4. 家庭を大切にし、きまりをまもり、仕事や勉強にはげまします。
5. いつも平和を願い、文化芸術と伝統を大切にし、夢と希望のあるまちをつくりまします。

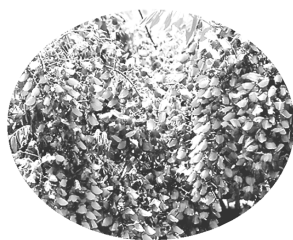
平成 17 年 10 月 1 日制定

市の木 花 鳥

市の木 † モクセイ・ゲッケイジュ

モクセイは、緑を豊かにするために
もっともふさわしい木として選ばれました。

ゲッケイジュは、勝利のシンボルとして
知られていることから選ばれました。



市の花 † ツツジ・フジ

ツツジは、緑を豊かにするために
もっともふさわしい花として選ばれました。

フジは、花の色が未来に夢を託す七色の虹の基調となる
薄紫であることから選ばれました。



市の鳥 † フクロウ・カワセミ

フクロウは、親しみの持てる風貌、
福を呼ぶ鳥として愛されていることから選ばれました。

カワセミは、いつまでも美しい水と緑の故郷を
守りたいという願いから選ばれました。

平成 17 年 10 月 1 日、旧取手市・旧藤代町において制定されたものをそれぞれ継承して制定

沿革と自然

01

1. 沿革と自然

沿革

取手という地名は、戦国時代に大鹿太郎左衛門の砦があったことから、名付けられたといわれています。しかし、平安時代末の11世紀には、伊勢神宮の相馬御厨として、取手市周辺がすでに史料に記されており、さらに13世紀になると、稲村、戸頭、高井、大鹿などといった地名も、相馬氏の領地として史料に現れはじめます。また、市内からは、中妻貝塚や向山貝塚などといった縄文時代の遺跡をはじめ、旧石器時代から奈良・平安時代にかけての遺跡が78カ所も発見されており、古くから人々の生活の地であったことがわかります。

水戸街道が天和・貞享年間（1681～1688）につけ替えられると、取手は北相馬地方の中心を担う宿場町として発展しました。その名残は、今でも取手宿本陣にみることができます。そのころになると、利根川を利用した水運も盛んになり、戸頭・取手・小堀には河岸が設けられ、特に小堀は荷物の積み換え河岸として栄えました。その一方で、利根川や小貝川に面していた取手市域は、度重なる水害に悩まされました。特に、吉田、青柳などは低地のため被害も大きく、今でもこの地に残る水屋が当時の水との戦いを物語っています。

明治維新を迎えると、明治4年の廃藩置県によって市域は印旛県に属し、さらに明治6年には千葉県に、明治8年には茨城県に編入されました。また、明治18年の地積編成によって取手宿と大鹿村が合併して取手駅となりました。明治22年には市制町村制の施行により、取手町（取手駅・台宿村）、寺原村（寺田村・桑原村）、井野村（長兵衛新田・青柳村・吉田村・小堀村・井野村）、稲戸井村（稲村・野々井村・米ノ井村・戸頭村）、高井村（上高井村・下高井村・貝塚村・市之代村・同地村）、小文間村の1町5カ村が誕生しました。

その後、昭和22年には、井野村と取手町が合併して取手町となり、さらに昭和30年2月には町村合併促進法により、取手町・寺原村・稲戸井村・高井村・小文間村が合併して新しい取手町が誕生しました（高井村のうち同地村は、守谷町に合併）。

昭和40年代の高度経済成長期には、首都圏近郊都市として、県下初の日本住宅公団による住宅団地の開発や民間による宅地開発、及び民間大手企業の進出により人口が急増し、昭和45年10月には県内17番目の市制を施行し取手市が誕生しました。昭和50年代に入ってから、住宅・都市整備公団による戸頭団地をはじめとした宅地開発が進み、それらに対応した都市基盤の整備にも力が注がれました。昭和57年11月には地下鉄千代田線の取手駅までの相互乗り入れが開始され、同年12月には関東鉄道常総線の複線化が完成するなど、首都圏からの南の玄関口として発展してきました。

昭和60年代から平成にかけては、取手駅周辺地区の開発や東京芸術大学取手校地が開学、後に先端芸術表現科が開設されたことを契機に、市民・大学・行政が一体となってまちづくりを進め、文化創造・発信の地となるよう様々な事業を展開してきました。

そして、平成17年3月28日には、取手市と藤代町が合併し新たな歴史の扉が開かれました。

平成23年には関東鉄道常総線にゆめみの駅が開業し、平成27年には上野東京ラインの開通に伴い常磐線が品川駅まで直通となりました。近年は、魅力ある中心市街地の形成や新しいまちづくりを推進するとともに、シティプロモーションにも力をいれ、取手の魅力を発信しています。首都圏の近郊都市として、利根川や小貝川の恵まれた河川空間を活かし、さらに住みやすい、選ばれるまちづくりを進めています。

位置

方位	地点	東経	北緯	距離
極東	小貝川・大留付近	140° 09′	35° 53′	14.3 km
極西	利根川・新大利根橋付近	140° 00′	35° 54′	
極南	利根川・小貝川合流点（小文間）	140° 08′	35° 52′	9.3 km
極北	小貝川・市之代付近	140° 01′	35° 57′	

資料：国土地理院

参考／取手市役所の位置 東経 140° 03′ 10″ 5534・北緯 35° 54′ 28″ 1145
 海拔 21.0m



1. 沿革と自然

取手市のあゆみ

西暦	年号	主なできごと
1955	昭和30	町村合併により取手町誕生 町立取手中学校が取手第一中学校に改称、取手第二中学校が開校 第8回国勢調査 人口21,233人 米の予約売渡し制度始まる（注）この頃の玄米1石9,755円
1957	32	第1回町営競輪開催
1958	33	学校統合により第一小学校（取手小学校）、第二小学校（井野小学校） が取手小学校となり、第三小が白山小学校と改称される
1959	34	町議会議員定数26人に改正
1960	35	町立井野保育所開所 町立永山保育所開所 町立永山小学校開校（高井小学校・戸頭小学校・東小学校統合） 第9回国勢調査 人口22,582人
1961	36	常磐線上野から勝田間電化開通 キャノン取手工場操業開始
1963	38	取手町章（現市章）制定 町営舟山住宅完成
1964	39	取手初のプール完成（取手小学校） 取手駅西口開設 町営下沼住宅完成
1965	40	第10回国勢調査 人口26,179人
1966	41	町営南第1住宅完成 電話自動化になる（取手局開局） 町営南第2住宅完成
1967	42	町立寺原保育所開所 取手駅西口街路完成 茨城県南水道企業団設立 竜ヶ崎地方衛生組合設立 東観団地入居開始
1968	43	町営野々井住宅完成 人口3万人を超える 取手町消防庁舎完成 県立取手一高甲子園初出場（第50回全国高校野球選手権大会） 用途地域指定 都市計画街路の変更
1969	44	町営野々井第2住宅、西方住宅完成 取手町福祉協議会設立 町立井野小学校開校 取手町、藤代町環境衛生組合設立 県南水道取手浄水場完成 井野公団住宅入居開始

西暦	年号	主なできごと
		<p>県立取手一高2回目の甲子園出場（第51回全国高校野球選手権大会）</p> <p>大利根橋架替工事着工</p> <p>町営大利根住宅（第1期）完成</p>
1970	45	<p>県道、取手下館線国道294号線に昇格</p> <p>町営大利根住宅（第2期）完成</p> <p>竜ヶ崎市外稲北一部市町村伝染病隔離病舎組合設立</p> <p>婦人交通指導員制度発足（県下初）</p> <p>キリンビール工場操業開始</p> <p>町立福祉会館完成</p> <p>市制施行、市役所庁舎寺田に完成移転</p> <p>第11回国勢調査 人口40,287人</p> <p>取手市総合開発基本構想決定</p> <p>第1回美術展</p>
1971	46	<p>「交通安全都市」宣言</p> <p>市立吉田保育所開所</p> <p>市営大利根住宅（第3期）完成</p> <p>取手、藤代環境衛生組合焼却場完成</p> <p>国電快速電車開通</p> <p>市立取手二中体育館完成</p> <p>1都6県利根川水系連合水防演習</p> <p>市議会議員定数30人に改正</p> <p>市立舟山保育所開所</p>
1972	47	<p>第1回マラソン大会開催</p> <p>市営大利根住宅（第4期）完成</p> <p>常総地方広域市町村圏事務組合設立</p> <p>県立取手一高3回目の甲子園出場（第44回選抜高校野球大会）</p> <p>取手市敬老年金支給制度実施</p> <p>新大利根橋片側開通</p> <p>心身障害児童福祉手当支給制度実施</p> <p>市の木（もくせい）、市の花（つつじ）制定される</p> <p>第1回市長への手紙実施</p> <p>市役所機構改革（1室、3部、21課）</p> <p>住居表示開始（白山1丁目、新町1.2丁目、取手1～3丁目、中央町）</p> <p>（財）都市開発公社設立</p> <p>「暴力追放都市」宣言</p> <p>二本松遺跡の発見</p> <p>市民のうた決定</p> <p>名誉市民第1号に中村金左衛門氏</p> <p>第1回市民体操祭開催</p> <p>戸田井橋架け替え開通</p>

1. 沿革と自然

西暦	年号	主なできごと
1973	48	市民会館完成 老人医療費70歳以上無料化 「自主納税都市」宣言 市営駒場住宅完成 市立白山西小学校開校 市立白山保育所開所 0歳児・重度心身障害者・寝たきり老人の医療費無料化 第1回市長と語る会実施 第1回施設見学会実施 取手地区高等職業訓練校開校 取手地区交通少年団結成 新しい用途地域決定 宮入貝の生息調査（日本住血吸虫） 県立取手一高4回目の甲子園出場（第55回全国高校野球選手権大会） 市立取手小学校創立100周年 生活安定緊急対策本部設置（石油ショック）
1974	49	電子計算機導入 清掃手数料の無料化実施 市営駒場第2住宅完成 取手警察署桑原へ移転 勤労青少年スポーツセンター完成 常磐線複々線工事着工 取手市幼児交通安全ひまわりクラブ結成 常総環境センター操業開始 寝たきり老人見舞金制度開始 第29回国民体育大会開催 （取手市は自転車競技・茨城県 夏季・秋季とも総合優勝） 納税の口座振替制度開始 第1回福祉大会 国土利用計画法実施 大利根橋全面開通
1975	50	寺原第一土地区画整理組合発足 住居表示実施（東1～6丁目、台宿1.2丁目、井野1～3丁目、井野台1.2丁目、井野団地、青柳1丁目） 土地開発公社設立 老人福祉センター白寿荘（常総広域）完成 小文間公民館完成 関東鉄道戸頭駅開業 市立戸頭西小学校開校 戸頭下水終末処理場運転開始 市立戸頭北、市立台宿保育所開所

西暦	年号	主なできごと
		戸頭公団住宅入居開始 家庭乳児保育制度開始 人口5万人を超える 桑原第一土地区画整理組合発足 市営駒場住宅完成 第1回取手市民音楽の集い開催 利根川サイクリングコース完成 心身障害児(者)及び付添人交通費支給制度実施 母子家庭医療費無料化開始 消防戸頭分署開設 第12回国勢調査 人口52,816人 取手郵便局稲へ移転 取手市民憲章制定 農業後継者相談員制度実施
1976	51	草刈条例制定 市立戸頭中学校開校 永山公民館開設 誕生記念樹配布制度開始 市役所機構一部改革 竜禅寺三仏堂国の重要文化財に指定される 大気汚染市役所観測局完成 第1回郷土作家美術展開催 市民ダイヤルテレホンサービス開始 取手青年会議所発足 住居表示実施(白山2～8丁目、新町1～6丁目、戸頭1～9丁目)
1977	52	第二次取手市総合開発計画策定 名誉市民故中村金左衛門氏市葬 「交通事故防止モデル市」宣言 取手中央タウン入居開始 市立吉田小学校開校 市立健康管理センター開設 寺原公民館開設 市之代で古墳発掘 常磐線複々線化に伴う利根川橋梁完成 戸頭団地竣工 県立取手二高甲子園初出場(第59回全国高校野球選手権大会) 総合防災訓練実施 常総運動公園野球場完成 人口6万人を超える
1978	53	とがしら公園完成 市立戸頭東保育所開所 市立戸頭東小学校開校

1. 沿革と自然

西暦	年号	主なできごと
		県立取手二高甲子園 2 回目の出場（第 6 0 回全国高校野球選手権大会）
1979	54	取手市観光絵はがき発行 市立取手東中学校開校 県消費生活センター取手分室開設 市立図書館開設
1980	55	市役所機構一部改革 心身障害児施設「もくせい園」開園 中央タウンから西口への道路が開通 新大利根橋有料道路開通 青柳集落センター完成 人口 7 万人を超える 私立江戸川学園取手高校甲子園初出場（第 6 2 回全国高校野球選手権大会） 第 1 回とりで利根川舟下り 「暴走族追放」宣言 市制施行 1 0 周年記念式典が開かれる 第 1 3 回国勢調査 人口 7 1, 2 4 7 人 取手駅構内東西連絡地下道開通 取手地方広域下水道組合設立
1981	56	消防吉田分署開所 市立稲保育所開所 老人福祉センター心身障害者福祉センター「あけぼの」開設 高齢者職業紹介所の開設 寺原第一土地区画整理事業 県立取手二高甲子園 3 回目の出場（第 6 3 回全国高校野球選手権大会） 大型台風 1 5 号により小貝川高須橋付近決壊 住居表示実施（新取手 1 ～ 5 丁目） 第 1 回産業祭、第 1 回市民音楽祭
1982	57	住居表示実施（西 1 ・ 2 丁目） 働く婦人の家・勤労青少年ホーム完成 市立稲小学校開校 市立高井小学校開校 茨城県企業局利根川浄水場完成 取手、北相馬保健医療センター医師会病院開設 第 1 回市民水防の日 取手駅前自転車駐車場完成 常磐線我孫子・取手間複々線化完成 千代田線取手駅まで相互乗り入れ開始 関東鉄道常総線取手全区間複線化
1983	58	県立取手二高甲子園 4 回目の出場（第 5 5 回選抜高校野球大会）

西暦	年号	主なできごと
		市立保健センター開設 井野公民館開設 第1回夏休み親子施設見学会 取手駅西口再開発事業着工 窓口事務のオンライン化開始 戸頭公民館開設
1984	59	県立取手二高甲子園5回目の出場(第56回選抜高校野球大会) 県立取手松陽高等学校開校 取手市商工会館完成 県立取手二高第66回全国高校野球選手権大会初優勝 市之代古墳8号墳発掘
1985	60	(財)取手市高齢者福祉事業団設立 ミニシルバー人材センター取手市生きがい事業団発足 無料自転車駐車場開設 科学万博で「取手の日」開催 第14回国勢調査 人口78,608人 公共下水道一部地域供用開始 取手駅西口再開発ビル竣工 「東南アジア青年の船」の一行取手市視察 「非核兵器平和都市」宣言 第三次取手市総合計画策定
1986	61	取手駅東口土地区画整理事業工事着工 「緑の保全と緑化の推進に関する条例」を制定 花輪スポーツ公園完成 「青少年健全育成都市」宣言 国指定重要文化財「三仏堂」の修復完成
1987	62	取手宿本陣を市指定文化財に指定 市立野々井中学校開校 白山公民館開館 心身障害者福祉センター開設 取手市特定行政庁となる 高齢者のためのテレホンサービス開始 (社)取手市シルバー人材センター設立 都市計画道路3・3・1号線開通(常総ふれあい道路)
1988	63	人口8万人を超える 土地取引の監視区域に指定される 放置自転車防止条例制定 取手駅西口に自転車駐車場開設 「土砂等による土地の埋立て、盛土及びたい積の規制に関する条例」を施行 取手駅西口「はなのき通り」完成 「取手都市計画取手駅東口地区地区計画の区域における建築物の

1. 沿革と自然

西暦	年号	主なできごと
		制限に関する条例」を施行 中国桂林市人民政府友好都市交流科長夫妻表敬訪問で来市 市民課窓口コーナー開設（西口）
1989	平成 元	消防署桑原へ移転 消防緊急システムの導入 福祉タクシー料金助成制度の導入 市役所第2、第4土曜日閉庁実施
1990	2	取手市文化事業団を設立 取手市グリーンスポーツセンター開館 財務会計システムを導入 中国桂林市を訪問し、親善友好交流を結ぶ 取手駅東第二自転車駐車場開設 県道藤代板戸井、岩井線の下高井バイパス完成 取手駅東西連絡地下道「ギャラリーロード」に模様替え 市制施行20周年記念式典開催 第15回国勢調査 人口81,665人 東京芸大取手校地施設一部完成 西谷津斎場公園の建設工事着工
1991	3	市消防本部が救急用心電図伝送装置導入 利根川水系水防演習開かれる ひとり暮らし老人緊急通報システム導入 生ごみ処理容器などの補助制度開始 中国桂林市から教育視察団来訪 「健康づくり都市」宣言 東京芸術大学取手校地開設記念式典 新取手駅前に自転車駐車場を開設 第一次市民訪中団中国桂林市訪問 「とりで利根川」健康マラソン
1992	4	火葬場「やすらぎ苑」完成 行政機構2部6課を新設 市民課窓口コーナー開設（戸頭公民館） 取手市東京芸術大学芸術文化懇談会設置 老人保健施設「緑寿荘」開設 東京芸術大学との芸術文化懇談会開かれる 取手市埋蔵文化財取扱要綱制定 東京芸術大学取手校地にて第1回創作展開催 （仮称）取手市郷土資料館建設審議会発足 中妻貝塚で100体を超える集団埋葬遺構を発見 第1回中学生訪中団中国桂林市訪問 東京芸術大学卒業制作展に取手市長賞創設
1993	5	市役所土曜日閉庁開始 中国桂林市長友好代表団来訪

西暦	年号	主なできごと
		グリーンスポーツセンターの利用者100万人を達成 相野谷川排水機場が完成
1994	6	政治倫理の確立のための、取手市長の資産等の公開に関する条例を制定 市役所新庁舎を増築 常総広域7市町村で、ごみの新分別方法と統一指定ごみ袋による収集開始 取手市在宅介護支援センターを老人保健施設緑寿荘内に開設 第1回よかっぺとりで語らいのつどい開催 中国・桂林市から研修生として葉紅雲さんが来市 東京芸術大学芸術資料館取手館が開館
1995	7	下高井向原遺跡から、平安時代後期の白銅製の和鏡（瑞花双鳳五花鏡）が出土 住居表示実施（本郷1～5丁目） 住居表示実施（中原町、井野台3～5丁目） 市制施行25周年記念式典開催 第16回国勢調査 人口84,477人
1996	8	第四次取手市総合計画策定 取手市在宅介護支援センターを取手協同病院内に開設 パスポート窓口を市役所内に開設 かたらいの郷開設 名誉市民第2号に菊地勝志郎氏 取手市史が完結（全19巻） 十文字貴信さん（取手一高）アトランタオリンピックで銅メダル獲得（自転車競技1,000Mタイムトライアル） 大字寺田の一部で住居表示実施（駒場1丁目～4丁目） 坂口安吾文学展が開催 下沼土地区画整理事業着工 下高井土地区画整理事業着工 取手市・藤代町合併問題協議会設置
1997	9	印鑑証明書、住民票自動発行システム開始 生涯学習出前講座開始 あけぼの市民緑地開園 第1回中学生模擬議会開催 地域子育て支援センター開設
1998	10	第1回健康福祉まつり開催 炎の祭り開催 「こども110番の家」設置 行政機構改革実施（7部30課室に統合） 戸頭駅～グリーンスポーツセンター間路線バス開通 利根川ふれあいサミット、河川まつり開催
1999	11	御殿場市と災害時相互応援協定締結

1. 沿革と自然

西暦	年号	主なできごと
		<p>東京芸術大学取手校地美術学部先端芸術表現科開設 相野谷川生活排水浄化施設（新取手地区）設置 頑固者賞創設 ボランティア支援センター開設 ファミリーサポートセンター開設 小堀地区～取手駅周辺間路線バス運行開始 埋蔵文化財センター開館 情報公開制度懇談会設置 市立白山保育所、地域子育て支援センター併設施設「ひかりの里」完成 取手リ・サイクリングアートプロジェクト開催</p>
2000	12	<p>市税、保険料、郵便局での口座振替開始 藤代町との公共施設の相互利用協定締結 常総広域7市町村で、あきびんの3色分別開始 利根川鉄橋下、船着場の完成 介護保険制度開始 市環境基本条例・市建築基準条例施行 高井城址公園完成 降雹による被害 第17回国勢調査 人口82,527人 取手駅東口土地区画整理事業完成（昭和57年着工） 市之代農園ふれあい公園完成 一時保育サービス開始 市立白山保育所と市立寺原保育所が統合し新生白山保育所となる 情報公開条例、個人情報保護条例施行 市制施行30周年記念式典開催</p>
2001	13	<p>市の鳥（ふくろう）制定 我孫子市との公共施設の相互利用協定締結 県南総合防災センター開設 家電リサイクル法施行 取手市・藤代町法定合併協議会設置 利根川レンタサイクルステーション開設 戸頭地域子育て支援センター開設 第50回利根川水系連合水防演習実施 公共施設里親制度導入 グリーンスポーツセンター行バス路線一本化 粗大ごみ有料化実施 市の鳥ふくろうシンボルマーク制定 戸籍事務のコンピュータ化</p>
2002	14	<p>取手駅東口に河川情報板設置（国土交通省） 資源物の行政回収開始 旧取手宿本陣修理工事報告書完成</p>

西暦	年号	主なできごと
		市の鳥フクロウ、愛称はフクタロウに決定 女性のヘルプ相談開設 とりでアートギャラリーきらり開設 インターネットで本の検索・予約サービス開始 住民基本台帳ネットワークシステム稼動 インターハイ（空手道競技・自転車競技）、グリーンスポーツセンターと取手競輪場にて実施
2003	15	とりで女性議会開催 げんきサロン開設 公共施設等誘導サイン設置 明日の取手づくり「住民懇談会」開催 「取手プラン生命の樹」実施 いきいきプラザ開設 福祉交流センター開設 小児救急医療輪番制開始
2004	16	取手100人委員会設立 教育懇談会開催 住民基本台帳ネットワークシステム市民サービス開始 合併に伴う住民説明会開催 あきびん収集コンテナ方式導入 「取手市行政手続等における情報通信の技術の利用に関する条例」施行 取手市・藤代町合併協定調印 取手市地域情報化計画策定
2005	17	取手市・藤代町が合併 新取手市誕生 人口113,239人 ユーバ市との姉妹都市締結調印 藤代駅南口土地区画整理事業の換地処分に伴う住所変更実施（藤代南1丁目～3丁目） 市制施行35周年記念式典開催 県立藤代高校甲子園出場（第87回全国高校野球選手権大会） 第18回国勢調査 人口111,327人 市民憲章・市の鳥・市の花・市の木制定 市立高須小学校が市立桜が丘小学校へ編入統合
2006	18	行財政集中改革プラン策定 第五次取手市総合計画策定 第55回利根川水系連合水防演習実施 コミュニティバス運行開始 「子どもの居場所づくり」事業開始 げんきサロン藤代開設 藤代地域子育て支援センター開設 小学校に非常通報システム設置 JOBANアートライン協議会設置

1. 沿革と自然

西暦	年号	主なできごと
2007	19	<p>東京芸術大学との連携協定締結</p> <p>住居表示実施（桜が丘1～4丁目）</p> <p>東部地域子育て支援センター開設</p> <p>地域包括支援センター開設</p> <p>防災行政無線供用開始</p> <p>取手市自転車安全利用条例施行</p> <p>第二次取手市男女共同参画計画策定</p> <p>取手市地域防災計画改定</p> <p>岡堰中の島橋開通</p> <p>市長室公開（市民との懇談）</p> <p>ねんりんピック茨城2007（太極拳交流大会）開催</p>
2008	20	<p>広報とりで1000号達成</p> <p>藤代町浜田・上萱場土地区画整理事業の換地処分に伴う住所変更実施（紫水1丁目～3丁目）</p> <p>JR藤代駅自由通路にエスカレーターとエレベーターを設置</p> <p>我孫子市と災害時相互応援協定締結</p> <p>地震ハザードマップ作成</p> <p>四ツ谷橋リニューアル</p> <p>聖徳学園と相互連携協定を締結</p> <p>ユーバ市との姉妹都市締結20周年で御神輿贈呈</p> <p>第23回国民文化祭いばらき2008開催</p>
2009	21	<p>「過度に法人市民税に依存しない財政構造への転換」宣言</p> <p>「取手市財政運営緊急対応指針」策定</p> <p>市立永山保育所改築工事完了</p> <p>パスポート申請と交付が平日の毎日可能に（6月～）</p> <p>我孫子市「利根川ゆうゆう公園」相互利用開始</p> <p>群馬県みなかみ町と友好都市協定締結</p> <p>市議会本会議をインターネット生中継開始（9月～）</p> <p>「財政構造改革アクションプラン」策定</p> <p>常磐快速線利根川鉄道橋架け替え工事着工</p>
2010	22	<p>市立台宿保育所廃止</p> <p>新大利根橋無料化</p> <p>取手市地球温暖化対策地域推進計画策定</p> <p>取手市産業活動支援条例制定</p> <p>取手市産の新鮮野菜直売「取た手朝市」開始</p> <p>取手とうきゅう閉店</p> <p>戸頭「おやすみ処」開設</p> <p>戸頭駅にエレベーター設置</p> <p>戸頭公民館にエレベーター設置</p> <p>駅前窓口取手西口駐車場ビル内に移転</p> <p>第19回国勢調査 人口109,651人</p> <p>財団法人取手市都市開発公社 解散</p>

西暦	年号	主なできごと
		「取手市わが街辞典」を（株）サイネックスと共同発行 市制施行40周年記念式典挙行 トラック協会県南支部と災害協定締結
2011	23	東日本大震災・福島原発事故 常総線「ゆめみ野駅」開業 市立稲保育所民営化 市立野々井中学校廃校（市立永山中学校へ編入統合） 公共施設マネジメント白書発行 取手駅北土地利用構想～ウェルネス・タウン取手の創造～を策定 県立藤代高校甲子園出場（第93回全国高校野球選手権大会） 取手井野団地お休み処「いこいの+タッピーノ」開設 市立永山小学校改築工事完了
2012	24	議員定数の改正により2名減の26人に 名誉市民第3号に木内幸男氏 市立取手第一中学校と市立取手東中学校が統合し、新生取手第一中学校となる 市立井野保育所・市立戸頭東保育所民営化 臨時災害放送局「とりでFM」（89.4MHz）が8月から半年間限定で開局 全国川サミット開催 都市計画道路中内・大塚線「藤代陸橋」開通 都市計画道路3・4・8号「白山前交差点」開通
2013	25	こども発達センターと都市整備部が分庁舎へ移転 「取手市教育振興基本計画」策定 「買い物支援事業」（移動スーパー）スタート 子育て応援ウェブサイト「ママフレ」開始 取手競輪場新メインスタンド完成
2014	26	プロ野球 楽天イーグルス 美馬学投手に特別功労表彰 市内初 双葉地区に「ゾーン30」整備 取手駅西口歩行者デッキ完成 「サイクルステーションとりで」開設 旧市立野々井中学校跡地に私立江戸川学園取手小学校開校 農産物直売所「夢とりで」オープン 水と緑と祭りの広場（藤代庁舎前）に野外ステージ「ユーバガーデンステージ」設置 「ゆめみ野公園」開園 県立藤代高校甲子園出場（第96回全国高校野球選手権大会） 福祉会館ロビーに「Panda☆Café（パンダカフェ）」オープン 下高井特定土地区画整理事業の換地処分に伴う住所変更実施（ゆめみ野1丁目～5丁目）
2015	27	上野東京ライン開業 常磐線が東京駅・品川駅に乗り入れ 市立取手東小学校開校（小文間小学校・井野小学校・吉田小学校統合）

1. 沿革と自然

西暦	年号	主なできごと
		市立戸頭小学校開校（戸頭西小学校・戸頭東小学校統合） 地域包括支援センターを市内4箇所に開設 市制施行45周年記念式典挙行 「取手ウェルネスプラザ」オープン 第20回国勢調査 人口106,570人 上新町環状線（都市計画道路3・4・3号線）全線開通
2016	28	第六次取手市総合計画策定 「ワタシの街の起業支援 Match（マッチ）」始動 議員定数の改正により2名減の24人に 市立取手西小学校開校（白山西小学校・稲小学校統合） 取手市公共施設等総合管理計画策定 選挙権年齢等の18歳への引き下げ開始 映画「レミングスの夏」全編を市内で撮影 プレ公開 戸頭団地の壁画完成 市ブランドメッセージ「ほどよく絶妙 とりで」に決定
2017	29	都市計画道路3・4・3号上新町環状線の愛称「とりかん」に決定 取手駅前窓口がリボンとりでビル3階へ移転 健幸都市連合発足 市ブランドメッセージ「ほどよく絶妙 とりで」動画公開 第三次男女共同参画計画を策定 東海村原発避難協定締結 市内ヘルスロードマップ完成 市・芸大・JR東日本・アトレの4者連携協定締結 市ブランドロゴ決定 学校図書館－市立図書館連携サービス事業（ほんくる）開始
2018	30	新保育施設の名称決定「市立井野なないろ保育所・地域子育て支援センター」 新町・白山線（都市計画道路3・5・39号線）全線開通 子育て世代包括支援センター開設 「ふらっと！294」常総地方の観光アプリ誕生 チャレンジデー初参加 藤代駅北口に新設階段開通と駅前広場完成 関東鉄道常総線寺原駅南口改札を新設
2019	31 令和 元	市民会館リニューアル 新元号「令和」スタート 第74回国民体育大会 いきいき茨城ゆめ国体2019開催 取手市で自転車（トラックレース）・ボウリングが行われ、自転車は茨城県が総合優勝 プラチナ構想ネットワークより「プラチナ奨励賞」受賞 旧市立白山西小学校跡地に前田建設工業株式会社の「ICIキャンプ」（人材開発センター）オープン ボックスヒル4階に「たいけん美じゅつ場」（VIVA）オープン

西暦	年号	主なできごと
2020	2	<p>市立吉田保育所と市立舟山保育所が統合し「市立井野なないろ保育所・地域子育て支援センター」が旧市立取手第一中学校跡地にオープン</p> <p>「取手市民のうた」完成</p> <p>小堀の渡し30年振りの新船就航</p> <p>公立保育所で情報通信技術（ICT）を導入</p> <p>「取手市気候非常事態宣言」を表明</p> <p>市制施行50周年</p> <p>第21回国勢調査 人口104,524人</p> <p>電子図書館サービス開始</p> <p>市議会の公式会議として議会運営委員会をオンラインで初開催</p> <p>新型コロナウイルス感染症の世界的流行</p>
2021	3	<p>市立山王小学校が小規模特認校へ</p> <p>新型コロナワクチン接種開始</p> <p>取手市議会・同事務局が「議会改革度調査2020（早稲田大学マニフェスト研究所）」で全国ランキング1位を受賞</p> <p>歌手さくらまやさん取手市PR大使就任</p> <p>取手市民会館壁画完成</p> <p>新型コロナウイルス感染症の影響により延期としていた市制施行50周年記念式典を挙行</p>
2022	4	<p>第四次男女共同参画計画を策定</p> <p>市立戸頭北保育所廃止</p> <p>地域包括支援センター社会福祉協議会ふじしろを開設</p> <p>取手競輪場が楽天Kドリームスバンク取手へ名称を変更（令和7年3月末まで）</p> <p>取手市公共施設総合管理計画第1次行動計画策定</p>

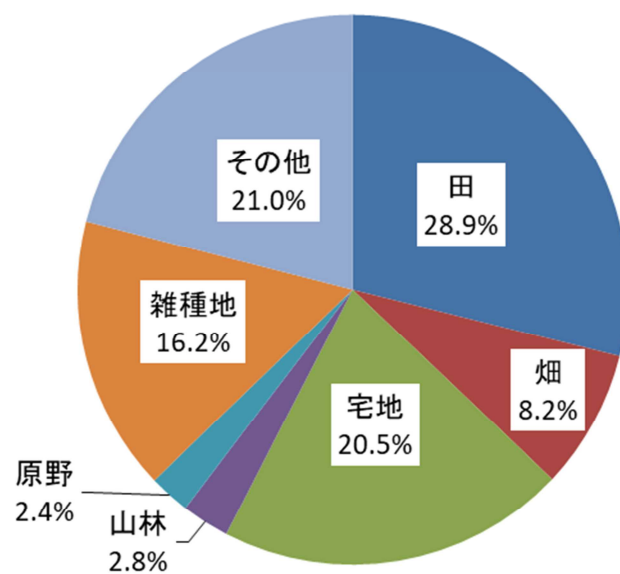
地積

各年1月1日現在

区分	令和2年		令和3年		令和4年	
	面積(k㎡)	面積(k㎡)	面積(k㎡)	割合(%)	面積(k㎡)	割合(%)
総面積	69.94	100.0	69.94	100.0	69.94	100.0
田	20.29	29.0	20.27	29.0	20.24	28.9
畑	5.80	8.3	5.76	8.2	5.72	8.2
宅地	14.23	20.3	14.27	20.4	14.32	20.5
山林	1.97	2.8	1.96	2.8	1.95	2.8
原野	1.64	2.4	1.65	2.4	1.64	2.4
雑種地	11.30	16.2	11.35	16.2	11.36	16.2
その他	14.71	21.0	14.68	21.0	14.71	21.0

資料：課税課

取手市地積割合（令和4年1月1日）

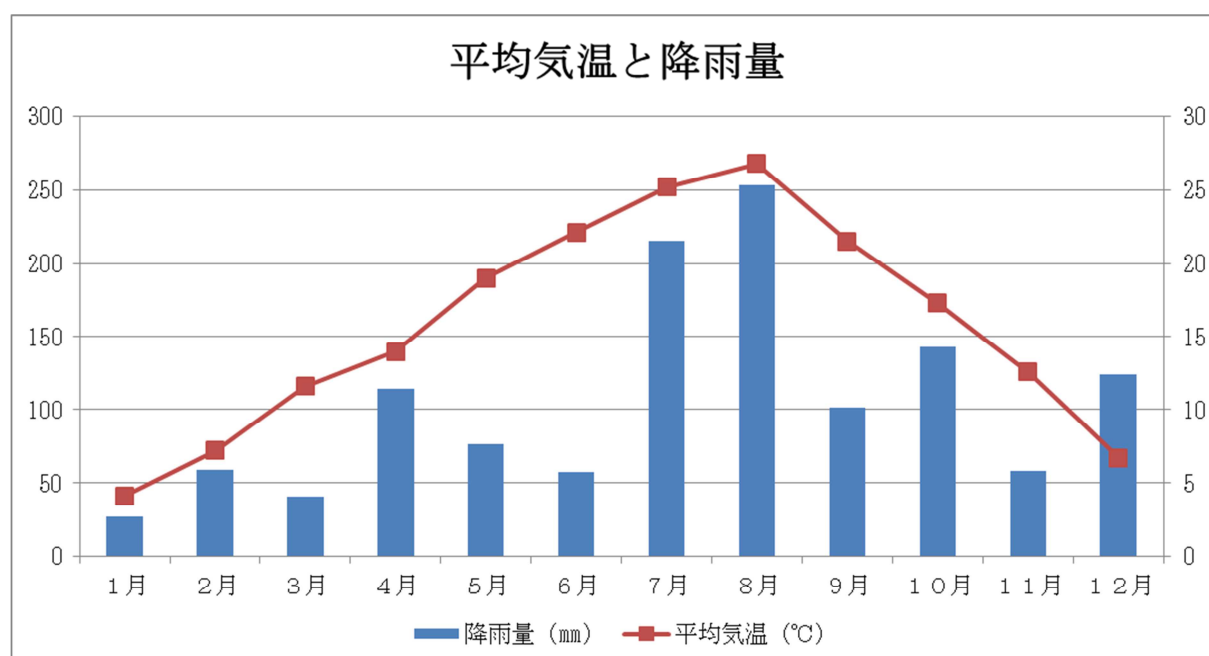


気象状況

令和3年

区分	最多 風向	最大 風速 (m/秒)	平均 風速 (m/秒)	降雨量 (mm)	降雨 日数 (日)	最高 気温 (℃)	最低 気温 (℃)	平均 気温 (℃)	平均 湿度 (%)
年平均	北北西	19.5	2.6	105.8	9.7	26.6	6.6	15.7	73.9
1月	北北西	18.4	2.4	27.0	6	17.7	-6.0	4.1	62.3
2月	北北西	11.5	2.6	59.0	2	21.1	-2.3	7.2	51.3
3月	北西	22.2	2.8	40.5	9	23.0	1.2	11.6	68.5
4月	東北東	18.2	3.1	114.0	9	25.3	4.9	14.0	65.5
5月	東	21.7	2.9	76.5	17	28.8	10.2	19.0	76.8
6月	南南西	18.6	2.5	57.0	8	31.3	15.4	22.1	81.9
7月	東	14.8	2.3	215.0	17	34.3	19.1	25.2	87.2
8月	南南西	24.1	2.8	253.5	13	36.2	18.2	26.8	85.0
9月	東北東	13.5	2.8	101.5	13	30.9	15.4	21.5	87.4
10月	北北西	22.6	2.6	143.0	13	29.4	5.9	17.3	82.2
11月	北	20.4	1.9	58.0	4	21.1	0.6	12.6	73.2
12月	北	20.1	2.4	124.0	6	19.6	-3.9	6.7	66.0


資料：消防本部



市民のくらし

02

2. 市民の暮らし

1 世帯人口	2 出生	3 死亡
1世帯に2.1人 令和4.4.1	1日に1.4人 令和3年次	1日に3.4人 令和3年次
		
4 転入・転出	5 婚姻	6 離婚
転入 1日に12.9人 転出 1日に14.4人 令和3年次	1日に0.8組 令和3年次	1日に0.4組 令和3年次
		
7 市職員	8 市一般会計	9 市税
市民133.2人に1人 令和4.4.1	1人当たり418,757円 令和3年度	1人当たり52,824円 個人市民税 令和4.4.1
		

10 教 員

小学校児童 14.0 人に 1 人
 中学校生徒 12.5 人に 1 人
 令和 4.5.1



11 消 防 士

310.4 世帯に 1 人
 令和 4.4.1



絵で見る
市民のくらし

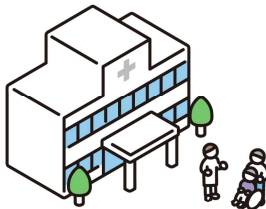
12 医師(歯科医師を含む)

177.4 世帯に 1 人
 令和 3.10.1




13 病(医)院・診療所

419.3 世帯に 1 力所
 令和 3.10.1



14 交 通 事 故

1 日に 5.8 件
 令和 3 年次



15 火 災

1 カ月に 1.6 件
 令和 3 年次



16 犯 罪

1 日に 1.2 件
 令和 3 年度



17 ごみ処理

1 世帯で 577.5 kg
 令和 3 年度



茨城県全体から見た取手市早わかり表

分類	項目	指標値・実数値	県内順位	基準日
土地・人口	総面積	69.94 (km ²)	33位	令和3年10月1日
	可住地面積	67.95 (km ²)	27位	令和元年
	総人口	103,805 (人)	7位	令和3年10月1日
	一般世帯人員(1世帯当たり人員)	2.27 (人)	40位	令和2年10月1日
	人口密度(総面積1km ² 当たり)	1,484 (人)	3位	令和3年10月1日
	15歳未満人口割合	10.1 (%)	29位	令和3年10月1日
	15～64歳人口割合	54.7 (%)	32位	令和3年10月1日
	65歳以上人口割合	35.3 (%)	13位	令和3年10月1日
	出生率(千人当たり)	5.4 (‰)	24位	令和元年
	死亡率(千人当たり)	11.6 (‰)	32位	令和元年
	高齢単身者割合	17.00 (%)	6位	令和2年10月1日
	未婚率	25.61 (%)	21位	令和2年10月1日
	外国人割合	2.25 (%)	22位	令和2年12月31日
経済・財政	市町村内総生産(名目)	350,220(百万円)	10位	令和元年度
	製造品出荷額等(従業者4人以上の事業所)	296,213(百万円)	14位	令和元年
	商品販売額	150,473(百万円)	10位	平成27年
	小売事業所売場面積	84,112 (m ²)	15位	平成28年6月1日
	第1次産業就業者割合	1.88 (%)	42位	平成27年10月1日
	第2次産業就業者割合	23.30 (%)	41位	平成27年10月1日
	第3次産業就業者割合	74.83 (%)	3位	平成27年10月1日
	自市町村内就業者比率	16.73 (%)	40位	平成27年
	財政力指数	0.640 (—)	25位	令和3年度
	実質公債費比率	6.5 (%)	27位	令和2年度
	市町村民税(住民1人当たり)	61.65(千円)	18位	令和2年度
	固定資産税(住民1人当たり)	52.03(千円)	40位	令和2年度
	歳出決算総額(住民1人当たり)	506.84(千円)	33位	令和2年度
教育・文化	幼稚園数(3～5歳1万人当たり)	30.03(園)	24位	令和3年5月1日
	小学校児童数(教員1人当たり)	15.26(人)	10位	令和3年5月1日
	中学校生徒数(教員1人当たり)	13.46(人)	7位	令和3年5月1日
	運動広場数(10万人当たり)	12.42(所)	31位	令和元年10月1日
居住・環境	持ち家率	76.87 (%)	19位	平成30年10月1日
	水道普及率	95.8 (%)	24位	令和2年3月31日
	汚水処理人口普及率	89.2 (%)	18位	令和3年3月31日
	下水道普及率	76.2 (%)	11位	令和3年3月31日
	ごみ収集量(1人1日当たり)	1,003(g)	11位	令和2年度
	道路実延長(総面積1万m ² 当たり)	148.53(m)	2位	平成31年4月1日
	市町村道舗装率	76.71 (%)	10位	平成31年4月1日
自家用乗用車数(千人当たり)	528.7(台)	44位	令和3年3月31日	
社会保障・医療	国民年金受給金額(受給権者1人当たり)	681.2(千円)	9位	令和3年3月31日
	生活保護被保護実人員(千人当たり)	9.5(人)	14位	平成29年度
	保育所等数(0～5歳1万人当たり)	55.93(所)	21位	令和2年10月1日
	一般病院数(10万人当たり)	7.7(施設)	7位	令和2年10月1日
	一般診療所数(10万人当たり)	51.7(施設)	24位	令和2年10月1日
	医師数(10万人当たり)	201.9(人)	9位	令和2年12月31日
	看護師・准看護師数(10万人当たり)	855.1(人)	20位	平成30年12月31日
	歯科診療所数(10万人当たり)	53.6(施設)	11位	令和2年10月1日
	歯科医師数(10万人当たり)	67.9(人)	15位	令和2年12月31日
	生活習慣病による死亡者数(10万人当たり)	615.6(人)	28位	令和元年
国民健康保険医療費(被保険者1人当たり)	340,914(円)	18位	令和元年度	
安全	火災出火件数(10万人当たり)	12.44(件)	43位	令和2年
	建物火災損害額(1人当たり)	601(円)	23位	令和2年
	交通事故発生件数(千人当たり)	1.85(件)	28位	令和2年
	交通事故死傷者数(10万人当たり)	225.8(人)	30位	令和2年
	刑法犯認知件数(千人当たり)	5.10(件)	33位	令和2年

資料: 令和4年7月 市町村早わかり～指標からみたわがまち～

人口

03

3. 人口

3. 人口

人口の推移

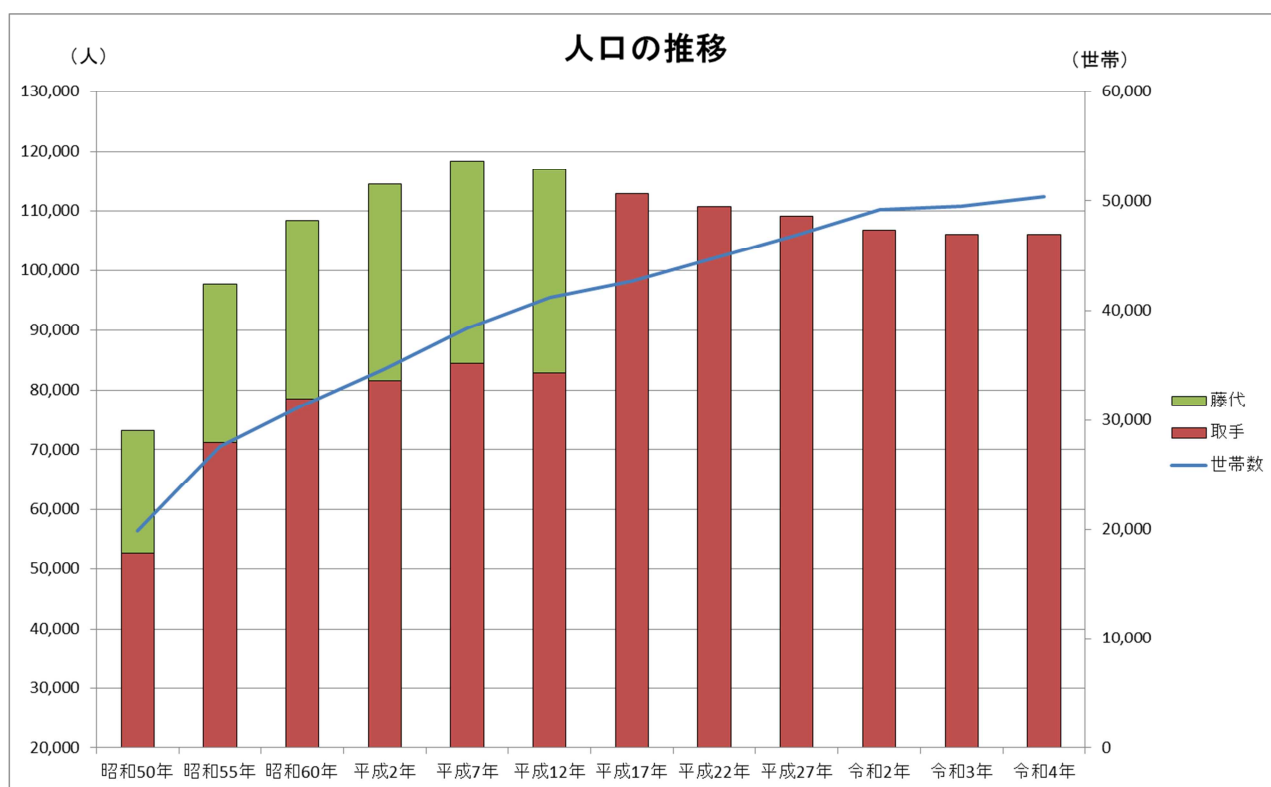
取手		各年10月1日現在						
年次	世帯数	人口			性比 女=100	1世帯 当り人員	人口密度 1k㎡当り	備考
		総数	男	女				
昭和 5 0	14,851	52,816	26,535	26,281	100.9	3.6	1,433.7	第12回国調
5 5	20,618	71,247	35,593	35,654	99.8	3.5	1,934.0	第13回国調
6 0	23,388	78,608	39,347	39,261	100.3	3.4	2,133.8	第14回国調
平成 2	25,636	81,665	40,650	41,015	99.1	3.2	2,201.8	第15回国調
7	28,521	84,477	42,001	42,476	98.9	3.0	2,277.6	第16回国調
8	28,736	83,862	41,802	42,060	99.4	2.9	2,261.0	
9	29,279	83,923	41,851	42,072	99.4	2.9	2,262.6	
1 0	29,736	84,062	41,954	42,108	99.6	2.8	2,266.4	
1 1	30,043	83,634	41,793	41,841	99.8	2.7	2,254.9	
1 2	30,249	82,898	41,396	41,502	99.7	2.7	2,235.0	
1 2	29,894	82,527	41,034	41,493	98.9	2.8	2,225.0	第17回国調
1 3	30,370	82,115	40,973	41,142	99.5	2.7	2,213.9	
1 4	30,577	81,299	40,556	40,743	99.5	2.7	2,191.9	
1 5	30,780	80,701	40,246	40,455	99.4	2.6	2,175.8	
1 6	31,011	80,271	40,060	40,211	99.6	2.6	2,164.2	
1 7	42,448	113,239	56,229	57,010	98.6	2.6	1,618.6	合併時 17年3月
1 7	42,664	112,862	56,000	56,862	98.5	2.6	1,613.2	
1 7	41,211	111,327	54,899	56,428	97.2	2.7	1,591.1	第18回国調
1 8	43,004	112,152	55,751	56,401	98.8	2.6	1,603.0	
1 9	43,397	111,428	55,329	56,099	98.6	2.6	1,592.7	
2 0	43,836	111,009	55,162	55,847	98.8	2.5	1,586.7	
2 1	44,329	110,871	55,064	55,807	98.7	2.5	1,584.8	
2 2	44,805	110,756	55,011	55,745	98.7	2.5	1,583.1	
2 2	42,614	109,651	54,054	55,597	97.2	2.6	1,567.3	第19回国調
2 3	45,018	110,117	54,648	55,469	98.5	2.4	1,574.0	
2 4	45,564	110,287	54,581	55,706	98.0	2.4	1,576.4	
2 5	45,867	109,703	54,322	55,381	98.1	2.4	1,568.1	
2 6	46,385	109,418	54,118	55,300	97.9	2.4	1,564.0	
2 7	46,951	109,056	54,005	55,051	98.1	2.3	1,559.3	
2 7	43,477	106,570	52,489	54,081	97.1	2.5	1,523.7	第20回国調
2 8	47,331	108,471	53,635	54,836	97.8	2.3	1,551.0	
2 9	47,623	107,933	53,396	54,537	97.9	2.3	1,543.2	
3 0	48,242	107,615	53,168	54,447	97.6	2.2	1,538.7	
令和 元	48,709	107,153	52,877	54,276	97.4	2.2	1,532.1	
2	49,229	106,815	52,764	54,051	97.6	2.2	1,527.2	
2	45,447	104,524	51,476	53,048	97.0	2.3	1,494.5	第21回国調
3	49,481	106,096	52,378	53,718	97.5	2.1	1,517.0	
4	50,354	106,071	52,346	53,725	97.4	2.1	1,516.6	

年次	世帯数	人口			女=100	当り人員	1k㎡当り	備考
		総数	男	女				
昭和50	5,031	20,407	9,953	10,454	95.3	4.1	634.5	第12回国調
55	6,942	26,468	13,057	13,411	97.4	3.8	823.0	第13回国調
60	7,966	29,757	14,689	15,068	97.5	3.7	925.3	第14回国調
平成2	9,018	32,744	16,963	16,681	96.3	3.6	996.2	第15回国調
7	9,852	33,805	16,503	17,302	95.4	3.4	1,028.4	第16回国調
8	10,362	34,148	16,861	17,287	97.5	3.3	1,038.9	
9	10,549	34,393	16,954	17,439	97.2	3.3	1,046.3	
10	10,747	34,593	17,010	17,583	96.7	3.2	1,052.4	
11	10,899	34,622	17,007	17,615	96.5	3.2	1,053.3	
12	10,953	34,038	16,784	17,254	97.3	3.2	1,035.5	
12	10,452	33,466	16,333	17,133	95.3	3.2	1,018.1	第17回国調
13	10,978	33,815	16,671	17,144	97.2	3.1	1,028.7	
14	11,099	33,681	16,578	17,103	96.9	3.0	1,024.7	
15	11,189	33,484	16,487	16,997	97.0	3.0	1,018.7	
16	11,330	33,416	16,422	16,994	96.6	2.9	986.6	

※国勢調査以外は住民基本台帳人口

資料：市民課・国勢調査

※平成24年7月9日 法改正により住民基本台帳人口に外国人含む



3. 人口

人口動態（常住人口）

（1）年次別人口動態

年次	純増減	出生			死亡			自然増加数		
		総数	男	女	総数	男	女	総数	男	女
昭和 5 9	387	867	437	430	307	178	129	560	259	301
6 0	384	871	437	434	296	178	118	575	259	316
6 1	447	816	400	416	316	181	135	500	219	281
6 2	1,058	778	395	383	289	162	127	489	233	256
6 3	1,110	742	390	352	298	178	120	444	212	232
平成 元	258	729	400	329	315	191	124	414	209	205
2	600	671	341	330	341	192	149	330	149	181
3	1,104	722	406	316	366	198	168	356	208	148
4	933	755	378	377	393	214	179	362	164	198
5	501	779	405	374	395	223	172	384	182	202
6	33	762	401	361	399	229	170	363	172	191
7	52	776	386	390	454	262	192	322	124	198
8	△354	733	343	390	412	229	183	321	114	207
9	10	792	371	421	479	263	216	313	108	205
1 0	233	782	424	358	435	248	187	347	176	171
1 1	△573	770	394	376	504	292	212	266	102	164
1 2	△768	684	371	313	486	259	227	198	112	86
1 3	△686	643	313	330	522	273	249	121	40	81
1 4	△502	665	341	324	555	318	237	110	23	87
1 5	△537	653	361	292	548	292	256	105	69	36
1 6	△757	622	316	306	543	315	228	79	1	78
1 7	△939	808	412	396	931	501	430	△123	△89	△34
1 8	△480	816	429	387	846	456	390	△30	△27	△3
1 9	△728	730	374	356	923	509	414	△193	△135	△58
2 0	△246	810	426	384	869	454	415	△59	△28	△31
2 1	△76	777	383	394	920	502	418	△143	△119	△24
2 2	△229	782	403	379	950	515	435	△168	△112	△56
2 3	△1,024	679	343	336	978	531	447	△299	△188	△111
2 4	△782	688	357	331	1,010	534	476	△322	△177	△145
2 5	△549	689	388	301	1,074	599	475	△385	△211	△174
2 6	△247	627	312	315	1,038	564	474	△411	△252	△159
2 7	△391	631	328	303	1,110	595	515	△479	△267	△212
2 8	△541	653	334	319	1,089	607	482	△436	△273	△163
2 9	△367	627	318	309	1,154	613	541	△527	△295	△232
3 0	△560	640	321	319	1,217	657	560	△577	△336	△241
令和 元	△392	553	282	271	1,211	667	544	△658	△385	△273
2	139	565	298	267	1,228	692	536	△663	△394	△269
3	△1,280	509	242	267	1,257	697	560	△748	△455	△293

(単位：人)

転入			転出			社会増加数			年次
総数	男	女	総数	男	女	総数	男	女	
4,541	2,340	2,201	4,714	2,568	2,146	△173	△228	55	昭和 5 9
4,008	2,213	1,795	4,499	2,387	2,112	△191	△174	△317	6 0
4,127	2,252	1,875	4,180	2,241	1,939	△53	11	△64	6 1
4,889	2,644	2,245	4,320	2,395	1,925	569	249	320	6 2
5,062	2,726	2,336	4,396	2,405	1,991	666	321	345	6 3
4,428	2,403	2,025	4,584	2,515	2,069	△156	△112	△44	平成 元
4,822	2,597	2,225	4,552	2,462	2,090	270	135	135	2
4,945	2,680	2,265	4,197	2,317	1,880	748	363	385	3
4,896	2,676	2,220	4,325	2,357	1,968	571	319	252	4
4,645	2,523	2,122	4,528	2,463	2,065	117	60	57	5
4,633	2,453	2,180	4,963	2,630	2,333	△330	△177	△153	6
4,660	2,503	2,157	4,930	2,633	2,297	△270	△130	△140	7
4,284	2,327	1,957	4,959	2,610	2,349	△675	△283	△392	8
4,622	2,512	2,110	4,925	2,625	2,300	△303	△113	△190	9
4,618	2,493	2,125	4,732	2,506	2,226	△114	△13	△101	1 0
3,979	2,147	1,832	4,818	2,528	2,290	△839	△381	△458	1 1
3,882	2,065	1,817	4,848	2,564	2,284	△966	△499	△467	1 2
3,943	2,130	1,813	4,750	2,530	2,220	△807	△400	△407	1 3
4,125	2,148	1,977	4,737	2,488	2,249	△612	△340	△272	1 4
4,209	2,264	1,945	4,851	2,564	2,287	△642	△300	△342	1 5
3,669	1,979	1,690	4,505	2,319	2,186	△836	△340	△496	1 6
4,801	2,559	2,242	5,617	2,985	2,632	△816	△426	△390	1 7
4,695	2,535	2,160	5,145	2,680	2,465	△450	△145	△305	1 8
4,685	2,546	2,139	5,220	2,804	2,416	△535	△258	△277	1 9
4,926	2,699	2,227	5,113	2,748	2,365	△187	△49	△138	2 0
5,087	2,697	2,390	5,020	2,597	2,423	67	100	△33	2 1
5,026	2,671	2,355	5,087	2,665	2,422	△61	6	△67	2 2
4,739	2,544	2,195	5,464	2,963	2,501	△725	△419	△306	2 3
4,850	2,599	2,251	5,310	2,816	2,494	△460	△217	△243	2 4
5,016	2,781	2,235	5,180	2,863	2,317	△164	△82	△82	2 5
5,524	3,202	2,322	5,360	3,054	2,306	164	148	16	2 6
6,090	3,612	2,478	6,002	3,522	2,480	88	90	△2	2 7
5,775	3,353	2,422	5,880	3,416	2,464	△105	△63	△42	2 8
6,133	3,706	2,427	5,973	3,553	2,420	160	153	7	2 9
6,473	3,843	2,630	6,456	3,904	2,552	17	△61	78	3 0
7,058	4,094	2,964	6,792	3,932	2,860	266	162	104	令和 元
6,448	3,805	2,643	5,646	3,243	2,403	802	562	240	2
4,708	2,553	2,155	5,240	2,853	2,387	△532	△300	△232	3

資料：茨城県 統計課

3. 人口

(2) 令和3年 月別人口動態

(単位：人)

区分	出生	死亡	転入	転出	婚姻	離婚	死産
総数	509	1,257	4,708	5,240	305	135	8
令和3年2月1日現在 (1月分)	35	145	1,033	995	28	9	1
3月1日現在 (2月分)	38	116	412	1,104	32	13	-
4月1日現在 (3月分)	45	95	602	653	34	15	2
5月1日現在 (4月分)	49	82	366	384	22	14	-
6月1日現在 (5月分)	46	101	287	246	29	11	1
7月1日現在 (6月分)	40	85	284	249	23	13	-
8月1日現在 (7月分)	47	101	275	279	35	8	-
9月1日現在 (8月分)	43	119	263	257	25	12	-
10月1日現在 (9月分)	47	96	299	244	15	9	-
11月1日現在 (10月分)	42	108	301	268	16	11	3
12月1日現在 (11月分)	39	91	292	265	32	9	-
1月1日現在 (12月分)	38	118	294	296	14	11	1

資料：出生～転出 茨城県 統計課
婚姻～死産 市民課 (届出数)



取手市の平均年齢は

	男(歳)	女(歳)	平均(歳)
平成24年	45.48	47.80	46.65
平成26年	46.22	48.67	47.45
平成28年	47.00	49.56	48.30
平成30年	47.72	50.33	49.03
令和2年	48.42	51.16	49.80
令和4年	49.09	51.93	50.53

各年10月1日現在 資料・年齢別人口(取手市)

茨城県内 32 市の人口増減、社会増減（常住人口）

令和 3 年（単位：人）

区分	純増減 A + B	自然動態			社会動態		
		自然増減 A	出生	死亡	社会増減 B	転入	転出
茨城県計	△17,243	△17,038	16,918	33,956	△205	109,095	109,300
市部計	△14,435	△14,862	15,616	30,478	427	100,186	99,759
郡部計	△2,808	△2,176	1,302	3,478	△632	8,909	9,541
水戸市	△224	△1,023	1,977	3,000	799	10,872	10,073
日立市	△2,767	△1,461	845	2,306	△1,306	3,928	5,234
土浦市	△71	△772	874	1,646	701	7,077	6,376
古河市	△889	△796	818	1,614	△93	4,720	4,813
石岡市	△928	△683	338	1,021	△245	2,153	2,398
結城市	△726	△387	263	650	△339	1,830	2,169
龍ヶ崎市	△326	△467	324	791	141	3,202	3,061
下妻市	△392	△272	247	519	△120	1,810	1,930
常総市	△513	△412	322	734	△101	2,613	2,714
常陸太田市	△1,039	△651	185	836	△388	853	1,241
高萩市	△449	△267	118	385	△182	689	871
北茨城市	△687	△364	200	564	△323	902	1,225
笠間市	△617	△558	401	959	△59	2,008	2,067
取手市	△1,280	△748	509	1,257	△532	4,708	5,240
牛久市	△360	△332	468	800	△28	3,362	3,390
つくば市	4,736	354	2,218	1,864	4,382	17,248	12,866
ひたちなか市	△875	△454	1,072	1,526	△421	5,192	5,613
鹿嶋市	△385	△318	412	730	△67	2,273	2,340
潮来市	△334	△257	109	366	△77	656	733
守谷市	574	60	518	458	514	3,293	2,779
常陸大宮市	△574	△453	163	616	△121	932	1,053
那珂市	△161	△363	305	668	202	1,669	1,467
筑西市	△1,003	△841	535	1,376	△162	2,817	2,979
坂東市	△622	△403	270	673	△219	1,680	1,899
稲敷市	△695	△453	134	587	△242	1,088	1,330
かすみがうら市	△463	△382	183	565	△81	1,690	1,771
桜川市	△761	△439	140	579	△322	787	1,109
神栖市	△465	△270	640	910	△195	3,571	3,766
行方市	△819	△464	120	584	△355	672	1,027
銚田市	△874	△485	224	709	△389	1,570	1,959
つくばみらい市	359	△134	383	517	493	2,607	2,114
小美玉市	△805	△367	301	668	△438	1,714	2,152

資料：茨城県 統計課

3. 人口

茨城県内 32 市の人口と世帯（常住人口）

令和3年10月1日現在（単位：人）

区分	世帯数	1世帯当たり 人員	総数	人口	
				男	女
茨城県計	1,196,152	2.38	2,852,105	1,423,587	1,428,518
市部計	1,094,348	2.37	2,595,575	1,294,988	1,300,587
郡部計	101,804	2.52	256,530	128,599	127,931
水戸市	124,054	2.18	270,450	132,435	138,015
日立市	77,578	2.22	171,888	85,768	86,120
土浦市	63,995	2.22	141,844	70,801	71,043
古河市	56,734	2.44	138,620	69,351	69,269
石岡市	28,453	2.53	72,050	35,673	36,377
結城市	19,409	2.58	50,018	25,115	24,903
龍ヶ崎市	32,488	2.34	76,014	37,747	38,267
下妻市	16,584	2.54	42,169	21,264	20,905
常総市	22,659	2.67	60,393	30,253	30,140
常陸太田市	19,157	2.49	47,706	23,249	24,457
高萩市	11,583	2.35	27,247	13,577	13,670
北茨城市	16,973	2.42	41,074	20,431	20,643
笠間市	29,177	2.49	72,573	35,509	37,064
取手市	45,699	2.27	103,805	51,090	52,715
牛久市	35,529	2.37	84,298	41,597	42,701
つくば市	114,091	2.16	246,784	123,904	122,880
ひたちなか市	67,198	2.32	155,684	78,664	77,020
鹿嶋市	28,545	2.34	66,657	34,276	32,381
潮来市	10,806	2.52	27,259	13,489	13,770
守谷市	27,960	2.47	69,030	34,492	34,538
常陸大宮市	15,656	2.47	38,640	19,071	19,569
那珂市	21,104	2.52	53,227	25,900	27,327
筑西市	37,910	2.63	99,845	49,584	50,261
坂東市	18,669	2.77	51,764	26,342	25,422
稲敷市	14,608	2.62	38,304	19,127	19,177
かすみがうら市	15,452	2.56	39,602	20,129	19,473
桜川市	13,502	2.85	38,422	19,033	19,389
神栖市	40,983	2.32	95,128	49,264	45,864
行方市	11,040	2.85	31,456	15,626	15,830
鉾田市	18,038	2.52	45,374	23,098	22,276
つくばみらい市	20,357	2.46	50,161	25,025	25,136
小美玉市	18,357	2.62	48,089	24,104	23,985

資料：茨城県 統計課

都道府県別転入者・転出者数

令和3年（単位：人）

区分	転入者	転出者	区分	転入者	転出者
県外計	3,499	3,806	京都府	10	14
北海道	31	151	大阪府	28	51
青森県	7	44	兵庫県	20	67
岩手県	27	37	奈良県	5	14
宮城県	38	35	和歌山県	1	9
秋田県	5	13	鳥取県	-	3
山形県	7	44	島根県	1	14
福島県	25	61	岡山県	3	126
栃木県	62	107	広島県	5	21
群馬県	32	73	山口県	9	9
埼玉県	229	381	徳島県	1	1
千葉県	828	882	香川県	2	3
東京都	611	640	愛媛県	7	65
神奈川県	188	216	高知県	7	3
新潟県	18	50	福岡県	27	41
富山県	14	6	佐賀県	6	6
石川県	5	12	長崎県	12	2
福井県	8	6	熊本県	3	12
山梨県	12	16	大分県	8	11
長野県	20	62	宮崎県	2	3
岐阜県	12	39	鹿児島県	7	97
静岡県	36	76	沖縄県	12	12
愛知県	44	93			
三重県	5	12	国外	1,054	155
滋賀県	5	11	その他	83	88

※転入者 その他（従前の住所地在不明及び帰化）は県外計に含まない。

※転出者 その他（転出先の住所地在不明及び国籍離脱）は県外計に含まない。

資料：茨城県 統計課

3. 人口

茨城県内市町村別転入者・転出者数

令和3年（単位：人）

区分	転入者	転出者	区分	転入者	転出者
県内計	1,126	1,346	筑西市	14	19
水戸市	46	45	坂東市	14	15
日立市	22	16	稲敷市	31	26
土浦市	75	111	かすみがうら市	5	19
古河市	7	38	桜川市	5	5
石岡市	17	14	神栖市	8	24
結城市	3	13	行方市	9	15
龍ヶ崎市	128	142	鉾田市	6	47
下妻市	10	7	つくばみらい市	83	91
常総市	41	43	小美玉市	12	37
常陸太田市	10	9	茨城町	18	5
高萩市	5	1	大洗町	3	6
北茨城市	1	1	城里町	1	4
笠間市	16	4	東海村	6	4
牛久市	113	107	大子町	-	-
つくば市	124	223	美浦村	6	6
ひたちなか市	15	23	阿見町	33	38
鹿嶋市	9	14	河内町	4	2
潮来市	2	3	八千代町	1	4
守谷市	183	133	五霞町	-	-
常陸大宮市	8	5	境町	6	1
那珂市	5	12	利根町	21	14

資料：茨城県 統計課

月別世帯数及び人口（住民基本台帳登録人口）

各月1日現在（単位：人）

年月	世帯数	人口			前月に対する 人口増減
		総数	男	女	
令和2年1月	48,797	107,097	52,870	54,227	6
2月	48,977	107,189	52,925	54,264	92
3月	48,925	107,076	52,840	54,236	△113
4月	49,022	107,017	52,846	54,171	△59
5月	48,856	106,728	52,630	54,098	△289
6月	48,860	106,664	52,601	54,063	△64
7月	48,937	106,716	52,631	54,085	52
8月	49,019	106,737	52,680	54,057	21
9月	49,103	106,735	52,695	54,040	△2
10月	49,229	106,815	52,764	54,051	80
11月	49,376	106,916	52,853	54,063	101
12月	49,621	107,102	52,932	54,170	186
令和3年1月	49,870	107,236	53,038	54,198	134
2月	49,911	107,164	52,990	54,174	△72
3月	49,208	106,394	52,572	53,822	△770
4月	49,298	106,293	52,507	53,786	△101
5月	49,345	106,242	52,456	53,786	△51
6月	49,382	106,228	52,460	53,768	△14
7月	49,434	106,218	52,455	53,763	△10
8月	49,459	106,160	52,434	53,726	△58
9月	49,455	106,090	52,383	53,707	△70
10月	49,481	106,096	52,378	53,718	6
11月	49,519	106,063	52,359	53,704	△33
12月	49,549	106,038	52,333	53,705	△25
令和4年1月	49,550	105,956	52,283	53,673	△82
2月	49,582	105,911	52,220	53,691	△45
3月	49,626	105,921	52,233	53,688	10
4月	49,968	106,143	52,358	53,785	222
5月	50,643	106,709	52,722	53,987	566
6月	50,425	106,430	52,499	53,931	△279
7月	50,395	106,346	52,452	53,894	△84
8月	50,172	106,061	52,311	53,750	△285
9月	50,284	106,090	52,357	53,733	29
10月	50,354	106,071	52,346	53,725	△19
11月	50,388	106,048	52,308	53,740	△23
12月	50,442	106,036	52,327	53,709	△12

※平成24年7月9日 法改正により外国人含む

資料：市民課

3. 人口

地区別面積及び人口（住民基本台帳登録人口）

令和4年10月1日現在（単位：人）

地区名	地区別面積 (ha)	世帯数	人口		
			計	男	女
白山一～八丁目	119.1	2,344	4,624	2,352	2,272
白山一丁目	10.8	340	646	319	327
白山二丁目	14.4	425	862	428	434
白山三丁目	5.2	142	244	120	124
白山四丁目	5.7	180	306	160	146
白山五丁目	14.6	512	1,086	535	551
白山六丁目	23.1	360	661	366	295
白山七丁目	32.7	143	301	164	137
白山八丁目	12.6	242	518	260	258
新町一～六丁目	59.5	1,924	3,716	1,872	1,844
新町一丁目	9.1	221	430	218	212
新町二丁目	5.6	199	315	139	176
新町三丁目	13.1	451	843	438	405
新町四丁目	12.9	387	745	370	375
新町五丁目	8.2	262	547	272	275
新町六丁目	10.6	404	836	435	401
中央町	5.1	—	—	—	—
取手一～三丁目	25.3	1,418	2,763	1,405	1,358
取手一丁目	6.0	445	713	382	331
取手二丁目	13.0	646	1,254	628	626
取手三丁目	6.3	327	796	395	401
東一～六丁目	59.8	1,717	3,492	1,695	1,797
東一丁目	4.8	87	176	90	86
東二丁目	9.8	194	419	201	218
東三丁目	10.9	376	772	381	391
東四丁目	7.8	104	240	107	133
東五丁目	9.7	275	540	261	279
東六丁目	16.8	681	1,345	655	690
台宿一・二丁目	45.8	1,543	3,009	1,504	1,505
台宿一丁目	8.3	266	576	292	284
台宿二丁目	37.5	1,277	2,433	1,212	1,221
井野一～三丁目	31.9	923	1,932	970	962
井野一丁目	12.1	346	680	348	332
井野二丁目	8.5	332	733	368	365
井野三丁目	11.3	245	519	254	265
井野台一～五丁目	84.3	2,502	5,112	2,576	2,536
井野台一丁目	21.2	895	1,702	880	822
井野台二丁目	21.5	331	655	324	331
井野台三丁目	15.3	566	1,280	614	666

地区名	地区別面積 (ha)	世帯数	人口		
			計	男	女
井野台四丁目	13.2	409	793	422	371
井野台五丁目	13.1	301	682	336	346
青柳一丁目	9.6	200	477	243	234
新取手一～五丁目	45.9	1,586	3,135	1,502	1,633
新取手一丁目	17.2	489	995	469	526
新取手二丁目	8.1	335	636	288	348
新取手三丁目	8.6	309	590	299	291
新取手四丁目	5.0	183	334	167	167
新取手五丁目	7.0	270	580	279	301
西一・二丁目	38.2	1,546	3,088	1,496	1,592
西一丁目	23.3	785	1,547	749	798
西二丁目	14.9	761	1,541	747	794
本郷一～五丁目	58.6	1,268	2,743	1,354	1,389
本郷一丁目	15.2	426	937	461	476
本郷二丁目	8.7	193	429	198	231
本郷三丁目	16.4	138	342	169	173
本郷四丁目	9.8	272	578	290	288
本郷五丁目	8.5	239	457	236	221
中原町	6.4	183	333	162	171
駒場一～四丁目	62.8	1,216	2,569	1,256	1,313
駒場一丁目	18.0	445	928	461	467
駒場二丁目	13.1	259	493	228	265
駒場三丁目	17.7	246	547	277	270
駒場四丁目	14.0	266	601	290	311
台宿	1.7	47	111	56	55
取手	185.2	12	23	11	12
井野	124.0	1,460	3,310	1,634	1,676
青柳	99.6	877	1,905	959	946
吉田	58.6	323	745	362	383
長兵衛新田	87.4	144	258	146	112
小堀	59.1	120	266	133	133
小文間	599.1	918	1,906	925	981
寺田	262.7	1,243	2,735	1,343	1,392
桑原	138.2	269	599	289	310
戸頭	233.8	1,068	2,424	1,196	1,228
米ノ井	83.6	738	1,438	753	685
野々井	214.9	1,578	3,468	1,712	1,756
ゆめみ野一～五丁目	84.1	1,638	4,193	2,040	2,153
ゆめみ野一丁目	10.2	242	648	309	339
ゆめみ野二丁目	14.1	412	1,073	538	535

3. 人口

地区名	地区別面積 (ha)	世帯数	人口		
			計	男	女
ゆめみ野三丁目	26.1	300	653	300	353
ゆめみ野四丁目	20.8	334	920	447	473
ゆめみ野五丁目	12.9	350	899	446	453
稲	254.0	490	1,199	593	606
下高井	192.2	941	2,054	984	1,070
上高井	107.0	300	651	328	323
貝塚	58.0	27	72	31	41
市之代	66.5	39	101	47	54
井野団地	22.3	1,649	2,559	1,263	1,296
戸頭一～九丁目	136.1	4,369	8,475	4,159	4,316
戸頭一丁目	9.3	307	610	310	300
戸頭二丁目	21.5	679	1,415	724	691
戸頭三丁目	21.8	719	1,401	671	730
戸頭四丁目	14.3	480	911	431	480
戸頭五丁目	1.3	16	24	12	12
戸頭六丁目	21.0	961	1,696	803	893
戸頭七丁目	17.1	540	984	509	475
戸頭八丁目	17.1	273	598	294	304
戸頭九丁目	12.7	394	836	405	431
岡	151.1	145	315	145	170
和田	131.9	176	388	190	198
山王	231.8	310	711	337	374
配松	58.3	59	153	73	80
神住	90.4	58	137	73	64
中内	113.3	96	234	108	126
櫛木	188.1	1,121	2,571	1,265	1,306
藤代	124.9	1,369	3,028	1,470	1,558
片町	9.0	196	350	167	183
宮和田	179.1	2,930	5,644	2,735	2,909
平野	54.2	59	153	65	88
毛有	71.4	55	147	73	74
清水	184.5	187	449	218	231
小泉	92.4	46	102	52	50
小浮気	61.8	137	269	134	135
谷中	54.4	815	1,612	777	835
中田	147.1	88	209	105	104
米田	28.3	46	95	44	51
渋沼	66.9	45	107	57	50
押切	85.9	92	211	101	110
高須	237.6	220	537	278	259

地区名	地区別面積 (ha)	世帯数	人口		
			計	男	女
大留	101.9	30	70	38	32
神浦	100.5	67	142	62	80
浜田	104.6	116	314	149	165
上萱場	131.4	150	363	183	180
下萱場	55.5	85	208	105	103
萱場	34.8	41	91	44	47
大曲	59.8	43	112	58	54
新川	131.1	141	347	177	170
双葉一～三丁目	27.3	1,126	2,161	1,093	1,068
双葉一丁目	9.7	400	798	405	393
双葉二丁目	8.9	353	666	339	327
双葉三丁目	8.7	373	697	349	348
光風台一～三丁目	21.8	644	1,378	658	720
光風台一丁目	7.6	240	512	255	257
光風台二丁目	7.2	227	487	228	259
光風台三丁目	7.0	177	379	175	204
桜が丘一～四丁目	80.4	1,925	4,924	2,432	2,492
桜が丘一丁目	17.0	458	1,242	631	611
桜が丘二丁目	23.4	404	900	443	457
桜が丘三丁目	17.4	438	1,151	564	587
桜が丘四丁目	22.6	625	1,631	794	837
藤代南一～三丁目	34.1	709	1,831	906	925
藤代南一丁目	11.8	296	705	344	361
藤代南二丁目	11.6	191	475	237	238
藤代南三丁目	10.7	222	651	325	326
紫水一～三丁目	28.0	407	1,223	623	600
紫水一丁目	14.8	183	548	280	268
紫水二丁目	8.6	132	392	197	195
紫水三丁目	4.6	92	283	146	137

資料：都市計画課・政策推進課

3. 人口

年齢別（1歳階級）男女別人口（住民基本台帳登録人口）

令和4年10月1日現在（単位：人）

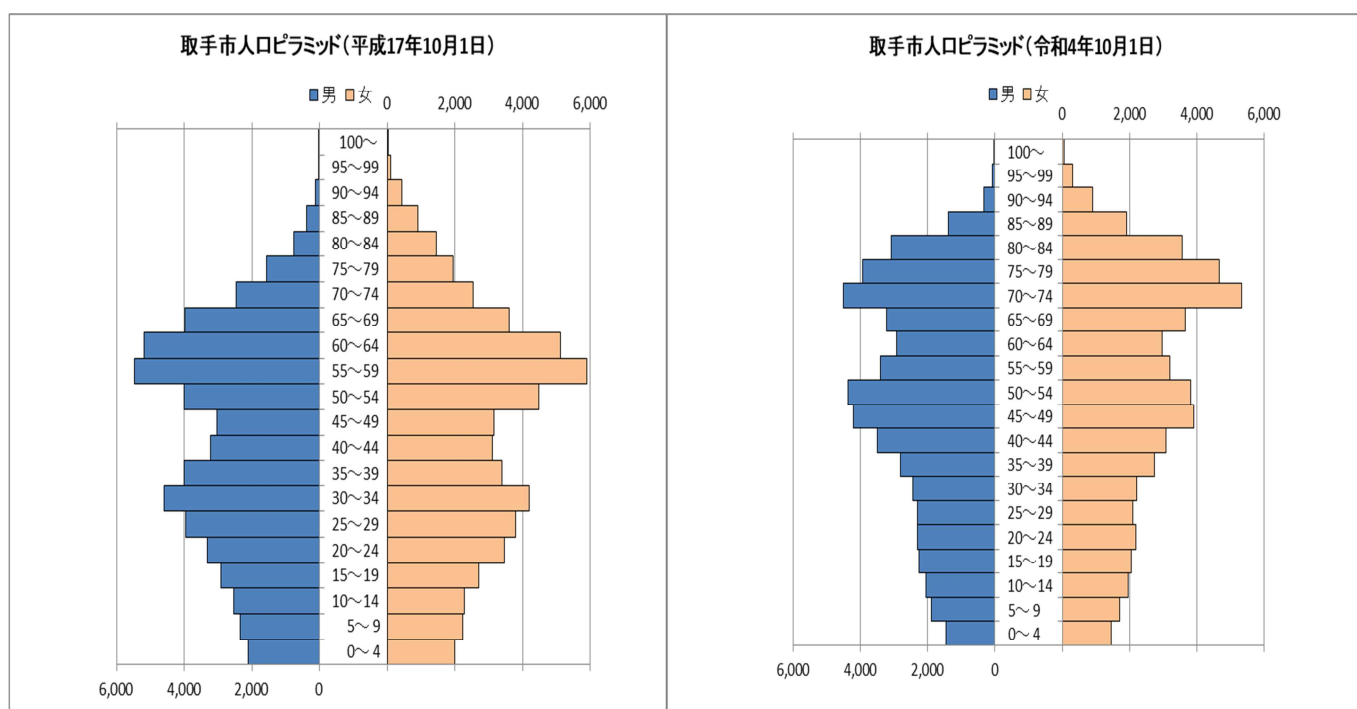
年齢	計	男	女	年齢	計	男	女	年齢	計	男	女
0	481	235	246	38	1,128	542	586	76	1,415	679	736
1	552	270	282	39	1,206	625	581	77	1,493	669	824
2	571	296	275	40	1,226	648	578	78	1,816	831	985
3	629	330	299	41	1,267	660	607	79	1,701	786	915
4	681	332	349	42	1,257	669	588	80	1,760	820	940
5	677	352	325	43	1,350	715	635	81	1,516	705	811
6	692	349	343	44	1,478	792	686	82	1,331	629	702
7	738	395	343	45	1,389	709	680	83	1,029	461	568
8	711	387	324	46	1,501	772	729	84	998	461	537
9	777	400	377	47	1,697	889	808	85	896	375	521
10	750	388	362	48	1,720	918	802	86	799	363	436
11	800	417	383	49	1,795	913	882	87	632	255	377
12	805	409	396	50	1,736	899	837	88	523	208	315
13	807	398	409	51	1,644	903	741	89	433	173	260
14	838	432	406	52	1,653	881	772	90	354	93	261
15	799	426	373	53	1,590	850	740	91	329	82	247
16	841	439	402	54	1,549	824	725	92	217	60	157
17	851	446	405	55	1,501	793	708	93	205	66	139
18	888	450	438	56	1,108	586	522	94	137	30	107
19	914	483	431	57	1,414	713	701	95	127	30	97
20	904	450	454	58	1,293	649	644	96	109	17	92
21	870	443	427	59	1,267	652	615	97	64	9	55
22	932	486	446	60	1,189	572	617	98	47	7	40
23	938	511	427	61	1,138	570	568	99	26	3	23
24	857	421	436	62	1,139	585	554	100	20	1	19
25	920	478	442	63	1,241	626	615	101	13	2	11
26	904	463	441	64	1,174	563	611	102	6	1	5
27	861	444	417	65	1,190	558	632	103	7	1	6
28	842	438	404	66	1,287	607	680	104	4		4
29	881	488	393	67	1,363	632	731	105	1		1
30	903	468	435	68	1,513	717	796	106			
31	911	462	449	69	1,507	695	812	107			
32	876	455	421	70	1,664	736	928	108			
33	971	520	451	71	1,807	838	969	109	1		1
34	989	538	451	72	1,990	931	1,059	110			
35	999	514	485	73	2,117	996	1,121	111			
36	1,065	553	512	74	2,249	1,006	1,243	112	1		1
37	1,142	572	570	75	2,157	957	1,200				

年齢別（5歳階級）男女別人口（住民基本台帳登録人口）

令和4年10月1日現在（単位：人）

区分	総数	男	女	総数（割合%）
0～4歳	2,914	1,463	1,451	年少人口 10,509 (9.91)
5～9歳	3,595	1,883	1,712	
10～14歳	4,000	2,044	1,956	
15～19歳	4,293	2,244	2,049	生産年齢人口 58,708 (55.35)
20～24歳	4,501	2,311	2,190	
25～29歳	4,408	2,311	2,097	
30～34歳	4,650	2,443	2,207	
35～39歳	5,540	2,806	2,734	
40～44歳	6,578	3,484	3,094	
45～49歳	8,102	4,201	3,901	
50～54歳	8,172	4,357	3,815	
55～59歳	6,583	3,393	3,190	
60～64歳	5,881	2,916	2,965	
65～69歳	6,860	3,209	3,651	老年人口 36,854 (34.74)
70～74歳	9,827	4,507	5,320	
75～79歳	8,582	3,922	4,660	
80～84歳	6,634	3,076	3,558	
85～89歳	3,283	1,374	1,909	
90～94歳	1,242	331	911	
95～99歳	373	66	307	
100歳～	53	5	48	

資料：政策推進課



3. 人口

外国人世帯数及び人口（地域・国別）

令和4年10月1日現在（単位：人）

地域・国名	世帯	人口	地域・国名	世帯	人口
総数	1,594	2,028	オセアニア	1	1
アジア	1,420	1,778	オーストラリア	1	1
大韓民国	124	161	南北アメリカ	112	180
朝鮮民主主義人民共和国	5	5	グアテマラ	1	1
中華人民共和国	326	478	アメリカ合衆国	24	25
台湾	33	35	カナダ	1	3
フィリピン	187	215	ペルー	15	24
インドネシア	69	73	ブラジル	61	112
タイ	98	102	メキシコ	1	1
マレーシア	7	7	ジャマイカ	3	4
ラオス	4	4	アルゼンチン	3	7
スリランカ	50	57	トリニダード・トバコ	1	1
パキスタン	7	17	ベネズエラ	1	1
ミャンマー	42	43	ウルグアイ	1	1
イラン	2	2	ヨーロッパ	49	50
トルコ	3	3	イタリア	1	1
レバノン	1	1	イギリス	11	11
モンゴル	35	38	フランス	8	8
ベトナム	330	357	ロシア連邦	5	6
シンガポール	2	2	ベルギー	2	2
カンボジア	13	14	ドイツ	3	3
ネパール	57	133	ギリシャ	2	2
インド	15	20	フィンランド	1	1
イスラエル	2	2	スイス	1	1
バングラデシュ	7	8	ウズベキスタン	8	8
アフガニスタン	1	1	チェコ	2	2
アフリカ	11	18	ルーマニア	1	1
ケニア	1	1	キルギス	1	1
ナイジェリア	5	12	スペイン	1	1
コンゴ民主共和国	1	1	スウェーデン	1	1
カメルーン	3	3	オーストリア	1	1
モロッコ	1	1	無国籍	1	1

※世帯については、混合世帯も含む

資料：市民課

国勢調査

04

4. 国勢調査

常総地方広域市町村圏内人口

(単位：人)

	平成22年	平成27年	令和2年
総数	281,914	281,942	283,651
取手市	109,651	106,570	104,524
守谷市	62,482	64,753	68,421
常総市	65,320	61,483	60,834
つくばみらい市	44,461	49,136	49,872

資料：平成22・27年・令和2年国勢調査

人口集中地区概要・昼間人口

区分		平成22年	平成27年	令和2年
国調人口	(人)	109,651	106,570	104,524
男	(人)	54,054	52,489	51,476
女	(人)	55,597	54,081	53,048
世帯数	(戸)	42,614	43,477	45,447
人口密度	(人/k㎡)	1,567.3	1,523.7	1,494.5
面積	(k㎡)	69.96	69.94	69.94
人口集中地区	(人)	78,383	76,546	76,946
男	(人)	38,802	37,859	38,044
女	(人)	39,581	38,687	38,902
世帯数	(戸)	32,204	32,810	34,937
人口密度	(人/k㎡)	6,230.8	5,989.5	5,682.9
面積	(k㎡)	12.58	12.78	13.54
全域人口に対する割合	(%)	71.5	71.8	73.6
昼間人口	(人)	93,651	92,789	93,616
流入	(人)	17,293	18,692	18,174
流出	(人)	35,547	32,473	29,082
流出超過	(人)	18,254	13,781	10,908

資料：平成22・27年・令和2年国勢調査

産業別（大分類）・男女別15歳以上就業者数

(単位：人)

区分	平成27年				令和2年			
	計	%	男	女	計	%	男	女
総数	48,983	100.0	28,004	20,979	45,276	100.0	25,261	20,015
第1次産業	871	1.8	544	327	796	1.7	501	295
A 農業, 林業	869	1.8	542	327	793	1.8	498	295
うち農業	867	1.8	540	327	791	1.7	496	295
B 漁業	2	0.0	2	-	3	0.0	3	-
第2次産業	10,822	22.1	8,111	2,711	9,728	21.4	7,140	2,588
C 鉱業, 採石業, 砂利採取業	7	0.0	6	1	6	0.0	6	-
D 建設業	3,076	6.3	2,610	466	2,797	6.2	2,306	491
E 製造業	7,739	15.8	5,495	2,244	6,925	15.3	4,828	2,097
第3次産業	34,757	71.0	17,906	16,851	33,023	72.9	16,723	16,300
F 電気・ガス・熱供給・水道業	254	0.5	217	37	244	0.5	198	46
G 情報通信業	1,928	3.9	1,522	406	1,893	4.2	1,432	461
H 運輸, 郵便業	2,859	5.8	2,353	506	2,923	6.5	2,324	599
I 卸売, 小売業	7,953	16.2	3,722	4,231	7,314	16.2	3,411	3,903
J 金融業, 保険業	1,285	2.6	546	739	1,059	2.3	418	641
K 不動産業, 物品賃貸業	1,096	2.2	718	378	997	2.2	637	360
L 学術研究, 専門・技術サービス業	1,911	3.9	1,241	670	1,849	4.1	1,189	660
M 宿泊業, 飲食サービス業	2,459	5.0	975	1,484	2,050	4.5	769	1,281
N 生活関連サービス業, 娯楽業	1,986	4.1	735	1,251	1,712	3.8	692	1,020
O 教育, 学習支援業	2,318	4.7	932	1,386	2,307	5.1	892	1,415
P 医療, 福祉	5,223	10.7	1,246	3,977	5,522	12.2	1,360	4,162
Q 複合サービス事業	344	0.7	200	144	281	0.6	160	121
R サービス業	3,369	6.9	2,227	1,142	3,283	7.3	2,145	1,138
S 公務	1,772	3.6	1,272	500	1,589	3.5	1,096	493
T 分類不能の産業	2,533	5.2	1,443	1,090	1,729	4.0	897	832

資料：平成27・令和2年国勢調査

4. 国勢調査

取手市内に常住する者の従業・通学地（15歳以上）

（単位：人）

区分	総計	就業者	通学者
市内に常住する就業・通学者	49,241	45,276	3,965
市内で従業・通学	18,094	16,710	1,384
他市村町で従業・通学（流出口）	29,637	27,157	2,480
従業・通学地 市町村			
1 柏市	2,948	2,766	182
2 守谷市	2,434	2,413	21
3 龍ヶ崎市	1,820	1,581	239
4 つくば市	1,760	1,606	154
5 千代田区	1,643	1,547	96
6 我孫子市	1,274	1,125	149
7 つくばみらい市	1,230	1,158	72
8 港区	1,172	1,149	23
9 中央区	1,008	1,003	5
10 牛久市	913	753	160
11 土浦市	871	618	253
12 松戸市	810	768	42
13 常総市	796	724	72
14 台東区	704	691	13
15 新宿区	644	572	72
16 足立区	515	472	43
17 江東区	415	408	7
18 文京区	407	317	90
19 品川区	395	375	20
20 豊島区	377	299	78
県内その他	1,551	1,462	89
千葉県その他	1,932	1,761	171
東京都その他	2,179	1,904	275
埼玉県	636	567	69
神奈川県	316	281	35
栃木県	38	36	2
その他の県	133	123	10

資料：令和2年国勢調査

取手市内で従業・通学する者の常住地（15歳以上）

（単位：人）

区分	総計	就業者	通学者
市内で従業・通学する者	37,524	32,867	4,657
市内に常住	18,094	16,710	1,384
他市町村に常住（流入人口）	17,204	14,070	3,134
常住地 市町村			
1 龍ヶ崎市	2,442	1,876	566
2 守谷市	2,065	1,769	296
3 つくばみらい市	1,453	1,299	154
4 牛久市	1,375	1,056	319
5 柏市	1,355	1,154	201
6 我孫子市	1,226	1,084	142
7 つくば市	1,186	944	242
8 土浦市	587	455	132
9 利根町	573	458	115
10 常総市	500	458	42
11 松戸市	492	320	172
12 流山市	346	285	61
13 阿見町	310	249	61
14 稲敷市	256	179	77
15 坂東市	191	162	29
16 野田市	147	131	16
17 河内町	136	106	30
18 船橋市	133	86	47
19 足立区	121	100	21
20 印西市	108	72	36
県内その他	544	426	118
千葉県その他	456	309	147
東京都その他	589	529	60
埼玉県	360	320	40
神奈川県	173	166	7
栃木県	41	41	-
その他の県	39	36	3

資料：令和2年国勢調査

4. 国勢調査

労働力状態、男女別15歳以上人口（総数及び5歳階級）

区分	総数	労働力人口					
		総数	就業者				休業者
			総数	主に仕事	家事の ほか仕事	通学のかた わら仕事	
総数	92,812	47,208	45,276	36,977	6,222	847	1,230
男	45,304	26,561	25,261	23,445	709	430	677
15～19歳	2,147	309	291	117	4	164	6
20～24歳	2,171	1,327	1,222	945	19	248	10
25～29歳	2,117	1,680	1,566	1,525	14	9	18
30～34歳	2,364	1,883	1,777	1,742	14	3	18
35～39歳	2,830	2,291	2,186	2,142	19	1	24
40～44歳	3,447	2,821	2,666	2,611	19	-	36
45～49歳	4,262	3,495	3,320	3,254	17	1	48
50～54歳	3,742	3,090	2,958	2,890	21	2	45
55～59歳	3,060	2,567	2,464	2,402	21	-	41
60～64歳	2,902	2,312	2,199	2,084	66	-	49
65～69歳	3,629	2,003	1,910	1,666	148	1	95
70～74歳	4,615	1,689	1,638	1,329	190	1	118
75～79歳	3,998	727	703	511	96	-	96
80～84歳	2,554	295	289	186	47	-	56
85歳以上	1,466	72	72	41	14	-	17
女	47,508	20,647	20,015	13,532	5,513	417	553
15～19歳	2,064	293	273	57	8	205	3
20～24歳	2,088	1,241	1,176	909	56	191	20
25～29歳	1,951	1,416	1,353	1,184	98	9	62
30～34歳	2,165	1,425	1,358	1,078	184	4	92
35～39歳	2,752	1,796	1,733	1,280	380	1	72
40～44歳	3,154	2,207	2,142	1,582	520	-	40
45～49歳	3,941	2,877	2,796	2,008	752	3	33
50～54歳	3,384	2,391	2,336	1,652	656	1	27
55～59歳	3,123	2,110	2,059	1,381	648	-	30
60～64歳	3,096	1,764	1,718	1,004	681	2	31
65～69歳	4,229	1,392	1,355	668	653	-	34
70～74歳	5,370	1,006	996	460	497	-	39
75～79歳	4,561	487	485	188	256	-	41
80～84歳	2,913	167	162	60	85	1	16
85歳以上	2,717	75	73	21	39	-	13

(単位：人)

完全失業者	非労働力人口				不詳	区分
	総数	家事	通学	その他		
1,932	34,700	13,357	3,965	17,378	10,904	総数
1,300	13,180	1,809	2,026	9,345	5,563	男
18	1,593	11	1,542	40	245	15～19歳
105	503	11	431	61	341	20～24歳
114	79	10	32	37	358	25～29歳
106	91	27	4	60	390	30～34歳
105	89	19	3	67	450	35～39歳
155	133	46	3	84	493	40～44歳
175	170	60	5	105	597	45～49歳
132	170	54	1	115	482	50～54歳
103	169	57	2	110	324	55～59歳
113	351	96	1	254	239	60～64歳
93	1,377	254	-	1,123	249	65～69歳
51	2,552	371	-	2,181	374	70～74歳
24	2,832	430	2	2,400	439	75～79歳
6	1,886	247	-	1,639	373	80～84歳
-	1,185	116	-	1,069	209	85歳以上
632	21,520	11,548	1,939	8,033	5,341	女
20	1,507	14	1,469	24	264	15～19歳
65	540	91	422	27	307	20～24歳
63	225	178	16	31	310	25～29歳
67	431	386	14	31	309	30～34歳
63	564	516	7	41	392	35～39歳
65	557	505	3	49	390	40～44歳
81	629	563	2	64	435	45～49歳
55	659	591	-	68	334	50～54歳
51	766	688	3	75	247	55～59歳
46	1,170	973	-	197	162	60～64歳
37	2,610	1,761	1	848	227	65～69歳
10	3,870	2,186	2	1,682	494	70～74歳
2	3,428	1,674	-	1,754	646	75～79歳
5	2,273	948	-	1,325	473	80～84歳
2	2,291	474	-	1,817	351	85歳以上

資料：令和2年国勢調査

4. 国勢調査

住宅の所有の関係、住宅の建て方・世帯が住んでいる階別一般世帯数、一般世帯人員及び1世帯当たり人員

区分	総数	一戸建	長屋建	その他
一般世帯数	45,348			
住宅に住む一般世帯	45,051	29,460	429	31
主世帯	44,634	29,215	422	26
持ち家	33,338	28,190	128	17
公営・都市機構・公社の借家	2,503	-	130	-
民営の借家	8,291	967	159	8
給与住宅	502	58	5	1
間借り	417	245	7	5
-----	-----	-----	-----	-----
一般世帯人員	103,072			
住宅に住む一般世帯	102,588	75,196	791	76
主世帯	101,896	74,721	781	71
持ち家	83,009	72,498	273	52
公営・都市機構・公社の借家	4,199	-	199	-
民営の借家	13,891	2,094	303	16
給与住宅	797	129	6	3
間借り	692	475	10	5
-----	-----	-----	-----	-----
1世帯当たり人員	2.27			
住宅に住む一般世帯	2.28	2.55	1.84	2.45
主世帯	2.28	2.56	1.85	2.73
持ち家	2.49	2.57	2.13	3.06
公営・都市再生機構・公社の借家	1.68	-	1.53	-
民営の借家	1.68	2.17	1.91	2.00
給与住宅	1.59	2.22	1.20	3.00
間借り	1.66	1.94	1.43	1.00

共同住宅						区分
総数	建物全体の階数					
	1・2階建	3～5階	6～10階	11～14階	15階以上	
15,131	4,920	5,207	2,792	1,837	375	一般世帯数 住宅に住む一般世帯
14,971	4,816	5,176	2,781	1,823	375	主世帯
5,003	77	1,092	2,033	1,458	343	持ち家
2,373	-	2,045	197	131	-	公営・都市機構・公社の借家
7,157	4,509	1,888	512	218	30	民営の借家
438	230	151	39	16	2	給与住宅
160	104	31	11	14	-	間借り
26,525	7,383	8,799	5,748	3,742	853	一般世帯人員 住宅に住む一般世帯
26,323	7,261	8,758	5,729	3,722	853	主世帯
10,186	141	2,058	4,237	2,969	781	持ち家
4,000	-	3,367	393	240	-	公営・都市機構・公社の借家
11,478	6,833	3,100	1,004	474	67	民営の借家
659	287	233	95	39	5	給与住宅
202	122	41	19	20	-	間借り
1.75	1.50	1.69	2.06	2.04	2.27	1世帯当たり人員 住宅に住む一般世帯
1.76	1.51	1.69	2.06	2.04	2.27	主世帯
2.04	1.83	1.88	2.08	2.04	2.28	持ち家
1.69	-	1.65	1.99	1.83	-	公営・都市機構・公社の借家
1.60	1.52	1.64	1.96	2.17	2.23	民営の借家
1.50	1.25	1.54	2.44	2.44	2.50	給与住宅
1.26	1.17	1.32	1.73	1.43	-	間借り

資料：令和2年国勢調査

4. 国勢調査

世帯の家族類型、世帯員の年齢による世帯の種類別一般世帯数及び一般世帯人員

区分	一般世帯数	一般世帯人員	6才未満世帯員のある一般世帯		
			世帯数	世帯人員	6歳未満人員
総数	45,348	103,072	2,888	11,401	3,755
親族のみの世帯	30,778	87,917	2,884	11,383	3,750
核家族世帯	27,842	76,034	2,585	9,807	3,381
夫婦のみ	11,168	22,336	-	-	-
夫婦と子供	12,038	43,037	2,433	9,351	3,189
男親と子供	756	1,723	11	44	14
女親と子供	3,880	8,938	141	412	178
核家族以外の世帯	2,936	11,883	299	1,576	369
夫婦と両親	104	416	-	-	-
夫婦とひとり親	427	1,281	-	-	-
夫婦、子供と両親	328	1,912	64	377	83
夫婦、子供とひとり親	781	3,604	78	376	93
夫婦と他の親族	83	262	2	10	3
夫婦、子供と他の親族	317	1,446	66	311	72
夫婦、親と他の親族	40	184	5	31	6
夫婦、子供、親と他の親族	99	653	46	319	66
兄弟姉妹	306	633	-	-	-
他に分類されない世帯	451	1,492	38	152	46
非親族を含む世帯	373	893	4	18	5
単独世帯	14,161	14,161	-	-	-
(再掲)					
母子世帯	477	1,215	67	184	83
母子世帯(他の世帯員がいる世帯を含む)	703	2,148	123	433	146
父子世帯	71	189	6	21	8
父子世帯(他の世帯員がいる世帯を含む)	129	430	13	58	15

18歳未満世帯員のいる			3世代世帯数		区分
一般世帯数	一般世帯 人員	18歳未満 人員	世帯数	世帯人員	
7,881	30,904	13,127	1,836	8,704	総数
7,854	30,793	13,084	1,832	8,687	親族のみの世帯
6,815	25,557	11,488	-	-	核家族世帯
-	-	-	-	-	夫婦のみ
5,945	23,104	10,150	-	-	夫婦と子供
99	295	164	-	-	男親と子供
771	2,158	1,174	-	-	女親と子供
1,039	5,236	1,596	1,832	8,687	核家族以外の世帯
-	-	-	-	-	夫婦と両親
-	-	-	-	-	夫婦とひとり親
221	1,326	378	328	1,912	夫婦, 子供と両親
342	1,683	544	781	3,604	夫婦, 子供とひとり親
17	60	23	-	-	夫婦と他の親族
202	944	267	285	1,299	夫婦, 子供と他の親族
6	35	8	11	59	夫婦, 親と他の親族
86	574	155	99	653	夫婦, 子供, 親と他の親族
2	5	3	-	-	兄弟姉妹
163	609	218	328	1,160	他に分類されない世帯
27	111	43	4	17	非親族を含む世帯
-	-	-	-	-	単独世帯
419	1,096	622	-	-	(再掲) 母子世帯
626	1,962	897	216	898	母子世帯 (他の世帯員がいる世帯を含む)
55	157	96	-	-	父子世帯
106	373	162	52	219	父子世帯 (他の世帯員がいる世帯を含む)

資料：令和2年国勢調査

4. 国勢調査

配偶関係、年齢（5歳階級）、男女別15歳以上人口

区分	総数	未婚	有配偶	死別	離別	不詳
総数	92,812	23,769	53,785	7,897	4,566	2,795
男	45,304	13,878	26,750	1,519	1,677	1,480
15～19歳	2,147	2,137	4	-	-	6
20～24歳	2,171	1,991	103	-	4	73
25～29歳	2,117	1,562	446	-	13	96
30～34歳	2,364	1,236	985	-	30	113
35～39歳	2,830	1,118	1,506	7	87	112
40～44歳	3,447	1,278	1,902	7	133	127
45～49歳	4,262	1,469	2,417	18	198	160
50～54歳	3,742	1,107	2,251	18	221	145
55～59歳	3,060	644	2,056	50	190	120
60～64歳	2,902	433	2,109	63	195	102
65～69歳	3,629	411	2,812	112	192	102
70～74歳	4,615	320	3,721	233	212	129
75～79歳	3,998	114	3,366	321	116	81
80～84歳	2,554	34	2,078	311	61	70
85～89歳	1,073	19	782	217	22	33
90～94歳	332	5	189	127	3	8
95～99歳	54	-	19	34	-	1
100歳以上	7	-	4	1	-	2
平均年齢	54.28	37.26	61.55	77.86	59.03	52.97
(再掲)						
65歳以上	16,262	903	12,971	1,356	606	426
75歳以上	8,018	172	6,438	1,011	202	195
85歳以上	1,466	24	994	379	25	44

(単位：人)

区分	総数	未婚	有配偶	死別	離別	不詳
女	47,508	9,891	27,035	6,378	2,889	1,315
15～19歳	2,064	2,048	10	-	-	6
20～24歳	2,088	1,887	146	1	14	40
25～29歳	1,951	1,223	627	1	37	63
30～34歳	2,165	849	1,203	-	68	45
35～39歳	2,752	724	1,820	6	143	59
40～44歳	3,154	730	2,094	11	253	66
45～49歳	3,941	788	2,623	34	405	91
50～54歳	3,384	560	2,284	62	384	94
55～59歳	3,123	308	2,313	105	322	75
60～64歳	3,096	186	2,416	200	237	57
65～69歳	4,229	171	3,174	504	301	79
70～74歳	5,370	153	3,855	943	289	130
75～79歳	4,561	107	2,785	1,276	231	162
80～84歳	2,913	85	1,228	1,307	122	171
85～89歳	1,671	45	375	1,078	49	124
90～94歳	757	21	72	596	28	40
95～99歳	244	6	9	214	5	10
100歳以上	45	-	1	40	1	3
平均年齢 (再掲)	56.72	34.12	59.06	79.61	58.50	63.59
65歳以上	19,790	588	11,499	5,958	1,026	719
75歳以上	10,191	264	4,470	4,511	436	510
85歳以上	2,717	72	457	1,928	83	177

資料：令和2年国勢調査

4. 国勢調査

65歳以上世帯員の有無による世帯の類型、住宅の所有の関係別 一般世帯数、世帯人員、1世帯当たり人員

区分	世帯数	世帯人員	65歳以上 世帯人員	1世帯当 たり人員
一般世帯数	23,107	50,322	34,768	2.18
住宅に住む一般世帯	23,067	50,247	34,702	2.18
主世帯数	22,965	50,087	34,576	2.18
持ち家	19,953	45,174	30,760	2.26
公営・都市機構・公社の借家	1,597	2,640	2,120	1.65
民営の借家	1,391	2,222	1,666	1.60
給与住宅	24	51	30	2.13
間借り	102	160	126	1.57
住宅以外に住む一般世帯	40	75	66	1.88

資料：令和2年国勢調査

年齢(5歳階級)男女別高齢者単身者数

(単位：人)

区分	総数	男	女
総数	6,129	2,241	3,888
65～69歳	1,186	608	578
70～74歳	1,541	691	850
75～79歳	1,389	436	953
80～84歳	1,060	274	786
85～89歳	665	156	509
90～94歳	244	64	180
95～99歳	38	9	29
100歳以上	6	3	3

資料：令和2年国勢調査

農業

05

5. 農業

5. 農業

主副業別経営体数（個人）

区分	平成27年		令和2年	
	戸数(戸)	構成比(%)	個人経営体 (経営体)	構成比(%)
総数	964		788	
主業農家	128	13.3	81	10.3
準主業農家	212	22.0	112	14.2
副業的農家	624	64.7	595	75.5

※令和2年から単位：個人経営体（経営体）へ変更

資料：農林業センサス

経営耕地面積

(単位：a)

区分	平成27年	令和2年
総面積	181,670	175,848
田	167,114	165,309
畑（樹園地／その他含む）	14,556	10,539

資料：農林業センサス

農業経営体数・農家人口・農業従事者数

区分	平成27年	令和2年
農業経営体数（個人）	964（戸）	788（経営体）
農家人口（人）	3,696	2,661
1戸あたり農家人員（人／経営体）	3.8	3.4
農業従事者数（人）	2,539	1,899

※令和2年から農家戸数（単位：戸）は農業経営体数（単位：経営体）へ変更

資料：農林業センサス

経営耕地面積規模別経営体数

(単位：経営体)

区分	平成27年	令和2年
総数	964	797
0.3ha未満	2	5
0.3～0.5ha	82	53
0.5～1.0ha	197	141
1.0～1.5ha	204	172
1.5～2.0ha	159	125
2.0～3.0ha	194	168
3.0～5.0ha	80	81
5.0～10.0ha	39	37
10.0～20.0ha	6	11
20.0ha以上	1	4

※平成27年までは単位：戸

資料：農林業センサス

販売目的の作物の種類別作付（栽培）面積

(単位：a)

区分	平成27年	令和2年
総数	x	170,108
稲	151,680	145,298
麦類	446	400
雑穀	29	-
いも類	70	35
豆類	192	x
工芸作物類	337	x
野菜類	x	x
花き類・花木	x	x
その他の作物	x	x

資料：農林業センサス

5. 農業

農用機械台数

(単位：台)

区分	平成27年	令和2年
トラクター	994	-
動力防除機	-	-
乗用型スピードプレイヤー	-	-
動力田植機	820	-
自脱型コンバイン	715	-
普及型コンバイン	-	-

※令和2年農林業センサスから、農業用機械の所有台数については項目を廃止

資料：農林業センサス

農地転用状況

区分	令和元年度	令和2年度	令和3年度
件数 (件)	125	137	138
総面積 (㎡)	80,548	103,745	91,527
住宅	38,808	20,839	30,275
公共事業	-	-	-
その他	41,740	82,906	61,252

資料：農業委員会

統計
なあるほど
かわら版

—専業分類

■専業農家とは

世帯員の中に兼業従事者がいない農家。

■兼業農家とは

世帯員の中に兼業従事者が一人以上いる農家のこと。農業を主とする第一種兼業農家と、農業を従とする第二種兼業に区分されます。

—主副業別分類

■主業農家とは

農業所得が主(農家所得の50%以上が農業所得)で、65歳未満の農業従事60日以上の子帯員がいる農家のこと。

■準主業農家とは

農外所得が主(農家所得の50%未満が農業所得)で、65歳未満の農業従事60日以上の子帯員がいる農家のこと。

■副業的農家とは

上記以外の農家。

事業所

06

6. 事業所

県内各市の産業別（大分類）事業所数

区分	農林漁業	鉱業、採石業、砂利採取業	建設業	製造業	電気・ガス・熱供給・水道業	情報通信業	運輸業、郵便業	卸売業、小売業	金融業、保険業
茨城県計	834	66	15,007	10,759	101	721	3,477	29,144	1,668
水戸市	24	-	1,237	508	14	135	229	3,511	342
日立市	11	7	693	680	16	75	164	1,693	98
土浦市	24	1	674	353	9	47	193	1,709	123
古河市	26	-	803	723	3	18	238	1,449	84
石岡市	23	1	428	301	2	11	89	746	41
結城市	19	1	330	348	-	3	63	547	20
龍ヶ崎市	14	-	244	191	2	11	50	634	30
下妻市	20	-	317	283	-	4	84	543	32
常総市	22	-	432	450	3	7	143	679	24
常陸太田市	18	4	285	218	1	9	33	443	28
高萩市	8	-	106	91	-	2	28	313	16
北茨城市	8	-	202	243	-	5	43	417	24
笠間市	19	4	460	454	2	10	90	844	36
取手市	9	1	287	132	2	17	54	778	51
牛久市	19	-	245	121	-	17	35	598	38
つくば市	61	3	991	387	2	136	169	2,281	138
ひたちなか市	9	-	538	389	6	67	144	1,451	67
鹿嶋市	7	5	390	135	4	11	62	577	41
潮来市	5	3	174	113	-	4	30	336	20
守谷市	2	-	193	130	3	17	53	488	28
常陸大宮市	22	4	297	216	2	3	38	473	28
那珂市	9	2	271	168	1	10	50	466	18
筑西市	52	2	632	643	4	16	150	1,176	83
坂東市	33	-	487	435	2	2	112	564	19
稲敷市	33	3	257	224	-	3	68	473	16
かすみがうら市	28	-	229	164	-	5	76	332	10
桜川市	22	2	290	491	1	1	41	528	13
神栖市	21	11	649	298	9	12	294	883	51
行方市	35	6	304	196	-	2	48	393	14
鉾田市	48	1	304	133	1	7	43	434	15
つくばみらい市	15	-	225	147	-	8	93	305	12
小美玉市	40	1	296	209	-	-	100	439	25

不動産業, 物品賃貸業	学術研究, 専門・技術サービス業	宿泊業, 飲食サービス業	生活関連サービス業, 娯楽業	教育, 学習支援業	医療, 福祉	複合サービス事業	サービス業 (他に分類されないもの)	区分
5,749	4,131	13,047	11,395	3,304	7,648	705	7,251	茨城県計
928	729	1,655	1,249	430	1,071	46	1,028	水戸市
298	240	988	781	243	487	35	364	日立市
410	270	846	593	181	460	34	446	土浦市
366	160	654	587	171	325	24	279	古河市
131	99	334	313	78	213	32	211	石岡市
105	71	213	191	57	138	8	121	結城市
153	100	313	284	112	186	14	153	龍ヶ崎市
118	51	202	188	49	109	18	153	下妻市
94	82	223	240	58	142	28	162	常総市
35	45	173	200	37	122	21	122	常陸太田市
65	33	152	147	37	90	7	51	高萩市
65	40	185	175	42	115	12	82	北茨城市
159	116	348	312	104	209	17	199	笠間市
190	126	385	328	165	263	19	171	取手市
158	107	284	307	117	230	10	116	牛久市
456	507	999	714	266	569	39	628	つくば市
253	186	805	595	192	386	26	269	ひたちなか市
114	70	338	248	47	156	11	131	鹿嶋市
56	47	181	128	33	57	8	67	潮来市
181	101	263	225	141	208	6	92	守谷市
62	41	147	194	32	121	24	110	常陸大宮市
74	56	172	203	40	174	16	121	那珂市
176	136	433	455	114	287	27	254	筑西市
75	62	214	215	45	117	19	159	坂東市
47	29	137	163	21	82	15	121	稲敷市
120	33	103	124	28	87	15	113	かすみがうら市
41	34	146	175	26	97	12	107	桜川市
313	118	575	354	88	181	14	295	神栖市
28	38	106	143	28	75	20	122	行方市
53	41	138	177	26	97	18	91	鉾田市
41	58	118	128	46	93	10	99	つくばみらい市
69	39	118	169	29	98	14	112	小美玉市

資料：平成28年経済センサス-活動調査（民営事業所のみ対象）

6. 事業所

産業（中分類）、常用雇用者規模（6区分）別全事業所数及び従業者数

事業所数

産業中分類	総数	うち民間						
		総数	常用雇用者規模					
			0人	1～4人	5～9人	10～19人	20～29人	30人以上
A～R全産業	2,978	2,978	999	1,079	360	307	97	136
A～B農林漁業	9	9	-	4	3	1	1	-
C鉱業,採石業,砂利採取業	1	1	1	-	-	-	-	-
D建設業	287	287	85	143	37	18	3	1
E製造業	132	132	31	43	19	18	2	19
F電気・ガス・熱供給・水道業	2	2	-	1	-	-	-	1
G情報通信業	17	17	4	7	3	-	-	3
H運輸業,郵便業	54	54	4	6	10	13	8	13
I卸売業,小売業	778	778	235	283	91	109	28	32
J金融業,保険業	51	51	8	9	6	19	3	6
K不動産業,物品賃貸業	190	190	103	73	10	2	2	-
L学術研究,専門・技術サービス業	126	126	53	51	13	7	-	2
M宿泊業,飲食サービス業	385	385	146	130	41	42	19	7
N生活関連サービス業,娯楽業	328	328	168	119	17	12	4	8
O教育,学習支援業	165	165	76	44	15	11	7	12
P医療,福祉	263	263	41	82	61	40	16	23
Q複合サービス事業	19	19	-	6	11	1	-	1
Rサービス業 (他に分類されないもの)	171	171	44	78	23	14	4	8

従業者数

産業中分類	総数	うち民営						
		総数	常用雇用者規模					
			0人	1～4人	5～9人	10～19人	20～29人	30人以上
A～R全産業	30,489	26,632	-	2,235	2,382	4,228	2,292	15,495
A～B農林漁業	112	68	-	12	15	17	24	-
C鉱業,採石業,砂利採取業	1	-	-	-	-	-	-	-
D建設業	1,308	859	-	286	247	231	65	30
E製造業	7,653	7,436	-	81	117	253	53	6,932
F電気・ガス・熱供給・水道業	110	104	-	1	-	-	-	103
G情報通信業	159	140	-	11	19	-	-	110
H運輸業,郵便業	1,310	1,229	-	11	67	184	179	788
I卸売業,小売業	6,284	5,370	-	619	597	1,489	656	2,009
J金融業,保険業	677	654	-	15	45	266	75	253
K不動産業,物品賃貸業	555	282	-	143	65	30	44	-
L学術研究,専門・技術サービス業	546	387	-	93	88	102	-	104
M宿泊業,飲食サービス業	2,327	1,791	-	249	279	564	454	245
N生活関連サービス業,娯楽業	1,305	956	-	250	103	176	98	329
O教育,学習支援業	1,262	1,093	-	87	106	156	169	575
P医療,福祉	4,660	4,301	-	202	398	544	378	2,779
Q複合サービス事業	284	284	-	21	84	18	-	161
Rサービス業 (他に分類されないもの)	1,936	1,678	-	154	152	198	97	1,077

資料：平成28年経済センサス-活動調査（民営事業所のみ対象）

6. 事業所

従業員上の地位別従業員数

産業中分類	事業所数	従業員数					
		総数	うち 個人業主	うち 無給の家 族従業員	総数	うち雇用者	
						うち常用 雇用者	うち 正社員・ 正職員
A～R全産業	2,978	30,489	1,259	398	27,307	26,632	15,096
A～B農林漁業	9	112	-	-	82	68	16
C鉱業,採石業,砂利採取業	1	1	-	-	-	-	-
D建設業	287	1,308	94	39	903	859	707
E製造業	132	7,653	44	18	7,462	7,436	6,009
F電気・ガス・熱供給・水道業	2	110	-	-	104	104	75
G情報通信業	17	159	1	-	146	140	129
H運輸業,郵便業	54	1,310	2	1	1,242	1,229	901
I卸売業,小売業	778	6,284	274	117	5,515	5,370	1,950
J金融業,保険業	51	677	7	1	655	654	475
K不動産業,物品賃貸業	190	555	57	19	298	282	196
L学術研究,専門・技術サービス業	126	546	58	15	402	387	275
M宿泊業,飲食サービス業	385	2,327	246	90	1,929	1,791	293
N生活関連サービス業,娯楽業	328	1,305	228	46	970	956	343
O教育,学習支援業	165	1,262	91	12	1,133	1,093	498
P医療,福祉	263	4,660	123	28	4,406	4,301	2,546
Q複合サービス事業	19	284	-	-	284	284	148
Rサービス業 (他に分類されないもの)	171	1,936	34	12	1,776	1,678	535

資料：平成28年経済センサス-活動調査（民営事業所のみ対象）

商業

07

7. 商業

産業別（小分類）商業の状況

区分		平成28年
事業所数	(箇所)	650
売場面積	(㎡)	...
従業員数	(人)	5,301
年間販売額	(百万円)	150,473

卸売業

区分	事業所数 (ヶ所)	従業者数 (人)	年間商品販売額 (百万円)	売場面積 (㎡)
卸売業計	106	887	63,505	...
各種商品卸売業	-	-	-	...
繊維品卸売業（衣服、身の回り品を除く）	1	3	x	...
衣服卸売業	4	10	110	...
身の回り品卸売業	2	9	x	...
農畜産物・水産物卸売業	8	147	9,068	...
食料・飲料卸売業	8	105	15,408	...
建築材料卸売業	16	231	5,187	...
化学製品卸売業	4	17	588	...
石油・鉱物卸売業	3	43	x	...
鉄鋼製品卸売業	4	15	740	...
非鉄金属卸売業	1	5	x	...
再生資源卸売業	4	24	275	...
産業機械器具卸売業	9	50	2,574	...
自動車卸売業	10	64	2,348	...
電気機械器具卸売業	8	46	x	...
その他の機械器具卸売業	2	7	x	...
家具・建具・じゅう器等卸売業	2	6	x	...
医薬品・化粧品等卸売業	6	51	6,792	...
紙・紙製品卸売業	3	12	516	...
他に分類されない卸売業	11	42	x	...

小売業

区分	事業所数 (ヶ所)	従業者数 (人)	年間商品販売額 (百万円)	売場面積 (㎡)
小売業計	544	4,414	86,969	84,112
百貨店、総合スーパー	-	-	-	-
その他の各種商品小売業 (従業者が常時50人未満のもの)	2	4	x	-
呉服・服地・寝具小売業	11	18	64	232
男子服小売業	9	25	295	635
婦人・子供服小売業	23	102	1,782	5,117
靴・履物小売業	2	7	x	x
その他の織物・衣服・身の回り品小売業	11	61	x	x
各種食料品小売業	19	1,109	18,973	27,177
野菜・果実小売業	14	85	901	747
食肉小売業	8	52	669	215
鮮魚小売業	7	43	700	338
酒小売業	23	59	732	1,262
菓子・パン小売業	42	230	851	479
その他の飲食品小売業	69	607	7,348	8,486
自動車小売業	48	442	15,689	2,902
自転車小売業	7	16	58	-
機械器具小売業	21	100	2806	4888
家具・建具・畳小売業	22	70	921	1,720
じゅう器小売業	10	26	278	319
医薬品・化粧品小売業	51	349	7,772	9,082
農耕用品小売業	6	29	1,134	1,393
燃料小売業	29	204	14,269	273
書籍・文房具小売業	18	341	2,586	5,366
スポーツ用品・がん具・娯楽用品・楽器 小売業	7	30	351	863
写真機・時計・眼鏡小売業	12	36	372	945
他に分類されない小売業	39	199	x	8,966
無店舗小売業	34	170	4,835	-

資料：平成28年 経済センサスー活動調査

7. 商業

県内各市の商業

区分	事業所数 (ヶ所)	従業者数 (人)	年間商品販売額 (百万円)	売場面積 (㎡)
茨城県計	24,536	192,947	6,868,784	...
市部計	22,242	177,600	6,260,138	...
町村計	2,294	15,347	608,646	...
水戸市	2,848	26,539	1,537,585	...
日立市	1,382	10,192	352,148	...
土浦市	1,406	11,932	487,822	...
古河市	1,239	9,168	268,478	...
石岡市	650	4,554	144,818	...
結城市	473	3,475	101,792	...
龍ヶ崎市	534	4,889	102,377	...
下妻市	486	3,492	115,102	...
常総市	584	3,826	114,321	...
常陸太田市	380	2,401	48,119	...
高萩市	273	1,925	36,237	...
北茨城市	356	2,294	46,532	...
笠間市	727	4,660	96,259	...
取手市	650	5,301	150,473	...
牛久市	502	4,996	116,073	...
つくば市	1,826	17,375	645,562	...
ひたちなか市	1,247	11,311	355,600	...
鹿嶋市	481	4,025	129,861	...
潮来市	279	1,932	49,832	...
守谷市	408	4,122	129,705	...
常陸大宮市	416	2,416	63,058	...
那珂市	393	2,930	75,564	...
筑西市	1,010	6,825	214,165	...
坂東市	494	2,996	95,640	...
稲敷市	402	2,469	55,684	...
かすみがうら市	269	2,514	102,087	...
桜川市	450	2,491	50,912	...
神栖市	716	6,414	266,704	...
行方市	353	1,983	43,206	...
鉾田市	379	2,571	65,145	...
つくばみらい市	255	2,222	78,841	...
小美玉市	374	3,360	120,431	...

資料：平成28年 経済センサスー活動調査

工業

08

8. 工業

産業別（中分類）事業所数・従業者数及び製造品出荷額等

区分	事業所数	従業者数	現金給与総額 (万円)	原材料使用額等 (万円)	製造品出荷額等 (万円)
総数	47	7,695	5,024,077	15,271,384	29,621,253
食料品	11	1,000	522,799	3,867,629	5,303,040
飲料・たばこ・飼料	1	193	x	x	x
繊維	1	7	x	x	x
木材・木製品	1	29	x	x	x
家具・装備品	3	65	12,790	29,254	35,077
パルプ・紙・紙加工品	1	265	x	x	x
印刷・同関連業	-	-	-	-	-
化学	3	52	20,350	56,027	86,894
石油・石炭製品	-	-	-	-	-
プラスチック製品	2	48	x	x	x
ゴム製品	1	28	x	x	x
なめし革・同製品・毛皮	-	-	-	-	-
窯業・土石製品	2	16	x	x	x
鉄鋼	3	44	14,283	131,396	180,617
非鉄金属	-	-	-	-	-
金属製品	8	471	279,479	627,773	1,068,032
はん用機械	1	85	x	x	x
生産用機械	2	84	x	x	x
業務用機械	3	5,269	3,815,494	6,898,282	7,527,056
電子部品・デバイス	-	-	-	-	-
電気機械	3	26	7,939	25,492	38,967
情報通信機械	-	-	-	-	-
輸送用機械	1	13	x	x	x
その他の製造業	-	-	-	-	-

※従業者4人以上の事業所

資料：2020年工業統計調査

県内各市の工業

区分	事業所数	従業者数	現金給与総額 (万円)	原材料使用額 (万円)	製造品出荷額 (万円)
県計	4,927	272,191	132,592,548	764,796,848	1,258,123,592
市部計	4,352	244,511	120,638,312	708,115,699	1,161,390,755
郡部計	575	27,680	11,954,236	56,681,149	96,732,837
水戸市	198	5,925	2,420,252	8,448,941	14,115,434
日立市	339	22,541	13,154,751	71,332,394	104,204,356
土浦市	139	13,601	7,597,752	43,481,010	62,502,272
古河市	349	17,918	8,631,245	49,785,816	119,781,547
石岡市	126	5,241	2,391,455	15,603,435	25,262,103
結城市	156	7,060	3,420,595	13,769,959	23,377,673
龍ヶ崎市	102	7,055	3,105,862	15,627,633	31,297,380
下妻市	141	5,934	2,294,335	11,986,706	19,236,735
常総市	234	12,669	5,069,707	27,366,936	46,001,389
常陸太田市	98	2,053	699,594	2,304,421	3,934,272
高萩市	45	3,147	1,433,576	6,453,527	12,240,921
北茨城市	124	7,361	3,486,321	16,827,982	26,612,835
笠間市	150	6,289	2,600,339	9,712,053	17,152,291
取手市	47	7,695	5,024,077	15,271,384	29,621,253
牛久市	55	4,300	2,147,730	9,124,774	14,307,580
つくば市	174	10,421	4,909,060	21,020,647	34,620,608
ひたちなか市	196	23,269	14,450,633	64,933,270	104,920,340
鹿嶋市	62	6,209	3,773,034	57,266,686	68,127,787
潮来市	52	1,867	727,874	3,905,344	5,917,887
守谷市	60	3,786	1,752,503	10,959,365	27,365,617
常陸大宮市	99	4,706	1,828,488	6,316,701	12,306,185
那珂市	67	2,291	909,687	3,278,391	5,554,377
筑西市	281	13,312	5,820,746	28,911,384	45,983,933
坂東市	189	7,515	3,226,292	20,529,367	37,379,187
稲敷市	131	4,225	1,812,092	10,144,231	16,203,203
かすみがうら市	68	4,817	2,459,025	12,885,100	22,511,343
桜川市	146	3,974	1,491,225	6,190,579	9,694,081
神栖市	180	13,757	7,675,617	104,981,716	153,223,957
行方市	83	2,908	978,195	3,397,314	6,197,526
鉾田市	62	1,530	492,083	2,893,761	5,685,518
つくばみらい市	82	4,321	2,231,686	20,628,504	34,397,372
小美玉市	117	6,814	2,622,481	12,776,368	21,653,793

※従業者4人以上の事業所

資料：2020年工業統計調査

教育 · 文化

09

9. 教育・文化

学校の推移

各年5月1日現在

区分	令和2年		令和3年		令和4年	
	学校数	児童生徒数	学校数	児童生徒数	学校数	児童生徒数
小学校	15	5,081	15	5,036	15	4,906
中学校	8	3,185	8	3,122	8	3,099
高等学校	7	4,699	7	4,641	7	4,611

※私立を含む

資料：学務課・教育総務課

市立小・中学校概要

区分	創立年月日	教職員数	児童生徒数			
			総数	男	女	
小学校	取手小	明治6年5月1日	26	372	177	195
	白山小	昭和28年5月1日	23	363	195	168
	取手東小	平成27年7月1日	29	453	246	207
	寺原小	大正14年6月28日	22	333	157	176
	永山小	昭和35年5月1日	22	282	148	134
	取手西小	平成28年7月1日	19	278	144	134
	戸頭小	平成27年10月6日	26	401	198	203
	高井小	昭和57年5月1日	28	530	266	264
	藤代小	明治6年2月15日	25	345	178	167
	山王小	明治9年10月1日	13	61	26	35
	六郷小	明治6年5月17日	12	94	49	45
	久賀小	明治5年9月12日	20	250	142	108
	宮和田小	昭和56年5月1日	22	301	161	140
	桜が丘小	平成5年3月3日	22	270	152	118
中学校	取手一中	平成24年6月1日	30	434	231	203
	取手二中	昭和30年9月1日	34	499	268	231
	永山中	昭和22年5月13日	25	316	146	170
	戸頭中	昭和51年4月28日	23	222	118	104
	藤代中	昭和52年2月1日	30	326	182	144
	藤代南中	昭和57年6月1日	31	367	172	195

令和4年5月1日現在

学級数		教室数		建物面積 (㎡)	校地面積 (㎡)	区分	
普通	特別支援	普通	特別				
12	6	18	8	6,077	20,993	小学校	取手小
12	4	16	10	4,316	13,202		白山小
13	7	20	8	4,680	22,614		取手東小
12	4	16	8	3,990	19,599		寺原小
11	4	15	9	5,428	21,925		永山中
10	3	13	10	4,887	31,472		取手西小
13	5	18	7	5,079	23,500		戸頭小
17	4	21	7	4,061	23,151		高井小
12	6	18	8	4,092	18,916		藤代小
5	1	6	7	2,574	11,874		山王小
6	1	7	6	2,383	16,506		六郷小
9	3	12	7	4,503	27,029		久賀小
12	4	16	8	5,268	22,202		宮和田小
11	4	15	8	4,900	29,640		桜が丘小
13	5	18	12	6,144	28,481	中学校	取手一中
15	4	19	14	6,958	29,475		取手二中
9	4	13	13	4,306	37,719		永山中
6	3	9	15	6,271	32,000		戸頭中
11	3	14	12	5,654	37,681		藤代中
12	5	17	14	6,552	35,361		藤代南中

資料：学務課・教育総務課

公民館概要

令和4年4月1日現在

区分	所在地	設立年月	建物延床面積 (㎡)
中央	東1丁目 1-5	昭和45年 7月	974
小文間	小文間 4240	50年 4月	639
永山	下高井 2256	51年 4月	818
寺原	本郷1丁目 32-1	52年 4月	993
井野	井野2丁目 17-17	58年 4月	1,066
戸頭	戸頭6丁目 30-1	58年 10月	1,469
白山	白山5丁目 1-5	62年 4月	968
藤代	藤代 491	55年 8月	2,223
山王	山王 389	60年 2月	407
六郷	清水 400-1	57年 1月	359
相馬	桐木 2423	63年 2月	458
相馬南	平野 302	61年 2月	445
高須	高須 2157	54年 7月	302
久賀	萱場 891-2	59年 1月	355

資料：生涯学習課

公民館の利用状況

令和3年度

区分		計	青少年団体	女性団体	成人団体	高齢者団体	その他団体	個人利用者
小文間	団体数	326	18	48	235	-	25	-
	利用回数	1,065	214	103	507	-	69	172
	利用者数	6,995	1,178	551	3,494	-	729	1,043
永山	団体数	622	6	42	544	-	30	-
	利用回数	2,041	20	117	1,662	-	169	73
	利用者数	21,062	214	1,110	17,020	-	2,329	389
寺原	団体数	838	35	25	701	10	67	-
	利用回数	1,690	52	34	1,324	18	186	76
	利用者数	18,724	656	467	15,248	119	2,081	153
井野	団体数	900	24	103	626	52	95	-
	利用回数	3,268	57	399	1,524	157	900	231
	利用者数	51,379	818	3,019	17,717	3,421	25,856	548
戸頭	団体数	1,047	51	41	823	19	113	-
	利用回数	3,206	302	99	1,935	69	560	241
	利用者数	45,201	9,319	1,394	19,915	1,003	12,192	1,378
白山	団体数	803	93	45	591	29	45	-
	利用回数	1,904	170	92	1,203	77	361	1
	利用者数	24,113	3,170	877	15,211	1,144	3,710	1
藤代	団体数	926	15	153	502	226	30	-
	利用回数	2,619	26	264	826	393	863	247
	利用者数	46,447	265	2,134	10,258	4,033	28,892	865
山王	団体数	188	-	47	94	21	26	-
	利用回数	659	-	127	225	52	202	53
	利用者数	5,743	-	452	1,749	344	2,910	288
六郷	団体数	242	23	61	131	19	8	-
	利用回数	756	8	101	319	82	215	31
	利用者数	7,237	57	824	3,853	1,284	1,051	168
相馬	団体数	328	3	95	196	25	9	-
	利用回数	866	7	194	509	55	41	60
	利用者数	7,701	51	1,443	5,221	435	340	211
相馬南	団体数	404	26	137	143	83	15	-
	利用回数	1,123	42	284	278	188	236	95
	利用者数	9,282	470	2,344	2,852	1,740	1,614	262
高須	団体数	132	-	1	77	22	32	-
	利用回数	399	-	2	220	46	108	23
	利用者数	3,490	-	28	1,859	720	707	176
久賀	団体数	254	2	80	114	28	30	-
	利用回数	687	6	178	205	61	166	71
	利用者数	6,019	180	1,239	1,904	411	1,879	406

※新型コロナウイルス感染症対策のため、令和3年8月18日～9月20日は休館

※中央公民館は福祉会館の利用者数に含む

資料：生涯学習課

福祉会館の利用状況

区分	令和2年度			令和3年度		
	団体数	利用回数	利用者数	団体数	利用回数	利用者数
総数	3,982	4,851	74,643	5,615	6,980	90,370
官公署	190	334	4,586	563	1,007	9,639
学校・幼稚園等	38	63	1,071	69	135	857
文化団体	2,410	2,775	51,440	2,630	3,033	48,281
会社・事業所	465	642	8,722	466	650	7,740
一般会議・講演会・発表会	812	966	8,476	1,810	2,067	22,817
その他	67	71	348	77	88	1,036

※新型コロナウイルス感染症対策のため、令和3年8月18日～9月26日は休館（一部除く）

資料：文化芸術課

市民会館の利用状況

区分	令和2年度	令和3年度
総数（件）	113	207
官公署	48	95
学校・幼稚園等	32	43
文化団体	8	36
興業団体	2	0
会社・事業所	18	13
一般	5	18
その他	0	2

※新型コロナウイルス感染症対策のため、令和3年8月18日～9月26日は休館（一部除く）

資料：文化芸術課

市民会館の催物別利用状況

区分	令和2年度		令和3年度	
	総公演回数	総入場者数	総公演回数	総入場者数
総数	267	13,526	453	27,960
演奏会	33	2,827	76	7,141
歌謡・演芸	4	160	21	4,153
映画	5	204	6	607
演劇	34	2,272	39	3,697
大会式典	12	2,595	21	3,060
舞踊	6	160	15	995
講演会	14	2,355	13	3,397
リハーサル	104	2,008	192	3,805
準備・仕込み	55	945	70	1,105

※新型コロナウイルス感染症対策のため、令和3年8月18日～9月26日は休館（一部除く）

資料：文化芸術課

図書館利用状況

区分	令和元年度		令和2年度		令和3年度		
	取手	ふじしろ	取手	ふじしろ	取手	ふじしろ	
開館日数	271	291	254	274	258	258	
図書貸出	利用者数	109,430	57,309	92,566	47,012	101,397	52,774
	1日平均利用者数	404	197	364	172	393	205
レファレンス ルーム	利用者数	1,396	-	1,189	-	733	-
	1日平均利用者数	5	-	5	-	3	-
学習室	利用者数	10,759	-	7,215	-	7,226	-
	1日平均利用者数	40	-	28	-	28	-

※取手図書館の図書貸出には、戸頭・小文間・寺原・永山・井野の各公民館、ゆうあいプラザ、駅前窓口を含む。

ふじしろ図書館の図書貸出には、山王・相馬南・六郷の各公民館を含む。

※令和2年度開館日数：取手図書館は空調改修工事のため令和2年4月1日～4月23日まで臨時休館及び臨時窓口開設（3月2日～4月23日まで）、新型コロナウイルス感染症対策により4月24日～5月20日は図書館及び公民館図書室休館、図書館窓口や公民館、ゆうあいプラザ、取手駅前窓口にて予約資料の貸出・返却資料の受付
資料：図書館

図書館等蔵書数

令和4年4月1日現在

区分	図書			雑誌		
	一般	児童	計	一般	児童	計
総数（冊）	259,852	101,402	361,254	7,137	759	7,896
取手図書館	108,453	29,750	138,203	3,193	324	3,517
ふじしろ図書館	103,578	40,654	144,232	3,026	386	3,412
戸頭公民館図書室	34,491	22,346	56,837	918	49	967
小文間公民館図書室	1,275	993	2,268	-	-	-
寺原公民館図書室	2,958	1,692	4,650	-	-	-
永山公民館図書室	2,099	2,204	4,303	-	-	-
ゆうあいプラザ図書室	6,998	3,763	10,761	-	-	-

資料：図書館

グリーンスポーツセンター利用状況

(単位：人)

区分	令和元年度	令和2年度	令和3年度
総数	314,112	181,649	235,097
室内プール	112,199	81,108	110,571
遊水プール	12,752	0	0
トレーニング室	60,951	28,750	37,472
第1体育室	55,858	30,851	30,974
第2体育室	10,294	7,209	7,884
柔道場	13,775	9,511	12,148
剣道場	6,526	5,219	7,704
弓道場	10,039	7,255	10,299
その他	31,718	11,746	18,045

※新型コロナウイルス感染症対策により、令和3年8月6日～8月17日は17時まで時短営業。8月18日～9月19日は緊急事態宣言で休館。9月20日～9月30日は17時まで時短営業で開館 資料：スポーツ振興課

藤代スポーツセンター利用状況

(単位：人)

区分	令和元年度	令和2年度	令和3年度
総数	68,122	45,033	51,192
体育館	29,957	21,078	23,519
レクリエーション室	3,892	3,216	3,705
会議室	459	121	180
野球場	9,799	4,855	5,677
多目的グラウンド	8,547	3,225	4,101
テニスコート	11,466	9,083	10,479
広場（ピクニック、クレー）	4,002	3,455	3,531

※新型コロナウイルス感染症対策により、令和3年8月6日～8月17日は17時まで時短営業。8月18日～9月19日は緊急事態宣言で休館。9月20日～9月30日は17時まで時短営業で開館 資料：スポーツ振興課

藤代武道場利用状況

(単位：人)

区分	令和元年度	令和2年度	令和3年度
総数	22,175	11,913	13,239
柔道場	7,484	3,631	4,605
剣道場	9,822	6,097	6,963
弓道場	2,268	682	704
師範控室	2,601	1,503	967

※新型コロナウイルス感染症対策により、令和3年8月6日～8月17日は17時まで時短営業。8月18日～9月19日は緊急事態宣言で休館。9月20日～9月30日は17時まで時短営業で開館 資料：スポーツ振興課

ゆうあいプラザ利用状況

区分	令和元年度	令和2年度	令和3年度
利用者総数	38,434	26,313	29,174
婦人労働者	2,561	1,724	2,198
家庭主婦	23,294	14,758	14,740
その他	12,579	9,831	12,236
開館日数	327	257	300
一日平均利用者数	118	102	97

※新型コロナウイルス感染症対策により、令和2年4月1日～5月31日、令和3年1月18日～2月8日、

令和3年8月18日～9月19日は休館

資料：産業振興課

勤労青少年体育センター利用状況

区分	令和元年度	令和2年度	令和3年度
利用件数	316	42	141
利用総人数	6,784	676	2,321
延日数	246	70	183
一日平均利用者数	27	9	12

※令和2年4月から11月まで特別定額給付金、プレミアム付き商品券事業など新型コロナウイルス感染症対策事業の受付・審査会場として利用

資料：産業振興課

ウェルネスプラザ利用状況

(単位：人)

区分	令和元年度	令和2年度	令和3年度
総数	186,625	85,302	133,637
多目的ホール	33,208	7,525	26,188
セミナールームA・B	19,448	7,379	22,561
クッキングスタジオ	1,450	356	2,186
健康スタジオ	15,747	9,884	12,146
キッズプレイルーム	41,322	10,670	12,840
トレーニングジム	19,436	8,851	12,763
ウェルネスパーク	2,088	672	1,199
その他(保健センター、カフェ等)	53,926	39,965	43,754

※新型コロナウイルス感染症対策により、令和2年4月1日～6月7日、令和3年1月21日～2月8日、令和3年8月19日～9月21日は休館

資料：健康づくり推進課

取手市の文化財

国指定重要文化財

区分	名称	所在地	管理者又は所有者	指定年月日
建造物	竜禅寺三仏堂	米ノ井 467	龍禅寺	昭和 51 年 5 月 20 日

県指定文化財

区分	名称	所在地	管理者又は所有者	指定年月日
史跡	本多作左衛門重次墳墓	台宿 2 丁目 3167	本願寺	昭和 9 年 8 月 3 日
史跡	大日山古墳	岡 1179	岡神社	昭和 14 年 2 月 1 日
天然記念物	地藏ケヤキ	下高井 1306	高源寺	昭和 14 年 3 月 6 日
建造物	旧取手宿本陣 染野家住宅主屋・土蔵 附表門	取手 2 丁目 16-41	取手市	平成 8 年 1 月 25 日 追加 平成 26 年 1 月 27 日
建造物	長禅寺三世堂	取手 2 丁目 9-1	長禅寺	平成 16 年 1 月 8 日
建造物	東漸寺 観音堂・山門 附宮殿，棟札	本郷 3 丁目 9-19	東漸寺	平成 27 年 1 月 22 日

市指定文化財

区分	名称	所在地	管理者又は所有者	指定年月日
建造物	八坂神社 本殿・拝殿	東 1 丁目 2-9	八坂神社	昭和 56 年 2 月 3 日
建造物	白山神社 本殿	野々井 1697	白山神社	昭和 56 年 2 月 3 日
史跡	旧取手宿本陣	取手 2 丁目 16-41	取手市	昭和 62 年 1 月 1 日
史跡	中妻貝塚	小文間 4269-1, 4270-1 小文間 4263-4, 4302-3	取手市 福永寺	平成 8 年 4 月 1 日 平成 11 年 4 月 1 日
彫刻	木造 阿弥陀如来坐像	山王 89	金仙寺	平成 18 年 4 月 1 日
工芸品	絹本金箔地刺繍釈迦涅槃 図，附裏書，旧軸木	宮和田 393	信楽寺	平成 22 年 12 月 24 日

資料：生涯学習課

建設

10

10. 建設

建築確認件数

区分	令和元年度	令和2年度	令和3年度
総数	559	437	550
専用住宅	505	399	481
併用住宅	3	1	1
共同住宅	4	2	3
長屋住宅	14	12	15
旅館・ホテル	1	-	-
店舗	4	4	6
事務所	1	3	8
病院・診療所	2	-	1
学校	1	2	3
倉庫・物置	3	9	8
工場	4	1	4
その他	17	4	20

資料：建築指導課

用途地域

各年4月1日現在

区分	令和3年		令和4年	
	面積 (ha)	市街化区域内 構成比 (%)	面積 (ha)	市街化区域内 構成比 (%)
市街化区域	1,809	100.0	1,809	100.0
第一種低層住居専用地域	412	22.8	412	22.8
第二種低層住居専用地域	41	2.3	41	2.3
第一種中高層住居専用地域	432	23.9	432	23.9
第二種中高層住居専用地域	152	8.4	152	8.4
第一種住居地域	316	17.5	316	17.5
第二種住居地域	95	5.2	95	5.2
準住居地域	75	4.1	75	4.1
近隣商業地域	79	4.4	79	4.4
商業地域	28	1.6	28	1.6
準工業地域	44	2.4	44	2.4
工業地域	71	3.9	71	3.9
工業専用地域	64	3.5	64	3.5
市街化調整区域	5,185	...	5,185	...

資料：都市計画課

道路状況（市道）

各年3月31日現在

区分		令和3年	令和4年
実延長	(m)	967,523	984,828
実面積	(㎡)	4,641,041	4,719,289
種類別内訳	道路延長 (m)	965,365	982,726
	橋梁延長 (m)	2,158	2,101
改良内訳	改良済延長 (m)	383,927	405,142
	未改良延長 (m)	583,596	579,685
	改良率 (%)	39.8	41.14
舗装内訳	舗装済延長 (m)	743,759	757,501
	未舗装延長 (m)	223,764	227,327
	舗装率 (%)	77.0	76.87

資料：管理課

市営住宅

各年4月1日現在

区分	令和3年			令和4年		
	構造	面積 (㎡)	戸数	構造	面積 (㎡)	戸数
宮和田住宅	木造（平屋）	23.1	2	木造（平屋）	23.1	1
舟山住宅	木造（平屋）	32.2	8	木造（平屋）	0	0
南住宅	木造（平屋）	31.6	4	木造（平屋）	31.6	2
第二南住宅	簡耐（平屋）	36.5	12	簡耐（平屋）	36.5	12
	簡耐（平屋）	31.4	4	簡耐（平屋）	31.4	4
野々井住宅	簡耐（平屋）	36.5	10	簡耐（平屋）	36.5	10
	簡耐（平屋）	31.4	10	簡耐（平屋）	31.4	9
第二野々井住宅	簡耐（平屋）	31.4	15	簡耐（平屋）	31.4	15
西方住宅	簡耐（平屋）	36.5	25	簡耐（平屋）	36.5	21
大利根住宅	簡耐（2階建）	39.5	42	簡耐（2階建）	39.5	41
	簡耐（2階建）	42.7	79	簡耐（2階建）	42.7	77
駒場住宅	簡耐（2階建）	42.7	14	簡耐（2階建）	42.7	13
駒場住宅A	中耐（4階建）	46.6	32	中耐（4階建）	46.6	31
駒場住宅B	中耐（4階建）	46.6	24	中耐（4階建）	46.6	24

※舟山住宅については、用途廃止。

資料：管理課

10. 建設

土地取引状況

年次	総数		うち法人	
	件数	面積 (ha)	件数	面積 (ha)
29年	1,252	57.3	331	32.4
30年	1,271	43.9	312	18.7
令和元年	1,291	44.9	311	20.8
2年	1,176	41.4	324	20.8
3年	1,176	40.5	379	18.1

資料：茨城県地域振興課

公園

各年4月1日現在

区分	令和3年		令和4年	
	施設数	面積 (ha)	施設数	面積 (ha)
街区公園	143	23.96	145	24.03
近隣公園	6	17.96	6	17.96
都市緑地	6	50.29	6	50.29
地区公園	1	9.98	1	9.98
緑道	3	2.25	3	2.25
その他の公園	65	13.33	57	12.20
県設置公園	3	9.13	3	9.43

資料：水とみどりの課

運輸

11

11. 運輸

乗車人数（JR東日本）

（単位：人）

区分	令和2年度一日平均乗車人数	令和3年度一日平均乗車人数
取手駅	20,717	21,058
藤代駅	4,544	4,672

資料：JR東日本

乗降人数（関東鉄道）

令和3年度（単位：人）

区分	乗車客数		乗降者人数	一日平均乗降人数
	総数	うち定期		
取手駅	1,686,911	1,053,900	3,325,014	9,190
西取手駅	367,260	252,510	757,514	2,094
寺原駅	274,268	159,630	547,320	1,512
新取手駅	295,338	175,410	593,294	1,640
ゆめみ野駅	324,567	215,790	652,918	1,805
稲戸井駅	221,769	141,060	441,767	1,221
戸頭駅	622,447	444,330	1,248,069	3,454

資料：関東鉄道㈱

乗合自動車乗降人数

令和3年度

区分	路線数（路線）	運行回数（便）	1日平均乗降人数 取手駅（人）	年間乗降人数 取手駅（人）
関東鉄道	9	158,194	5,417	1,977,205
大利根交通	1	43,920	1,406	513,181

資料：関東鉄道㈱・大利根交通自動車㈱

自動車車両台数

令和4年3月31日現在（単位：台）

区分	総数	自家用	営業用
総数	41,215	40,359	856
貨物			
普通車	1,213	805	408
小型四輪車	2,126	2,089	37
被牽引車	146	5	141
乗用			
普通車	17,091	17,083	8
小型車	18,177	18,095	82
乗合用			
普通車	41	21	20
小型車	72	56	16
特種用途車	753	609	144
大型特殊車	37	37	-
その他（二輪）	1,559	1,559	-

※その他（二輪）は総排気量が250ccを超えるもの

資料：土浦自動車検査登録事務所

軽自動車登録台数

各年4月1日現在（単位：台）

年	総数	軽自動車			小型特殊自動車		二輪小型 自動車	原付 自転車
		軽二輪	軽四輪貨物	軽乗用車	農耕用車	その他		
30年	31,395	1,035	4,213	18,730	1,142	53	1,457	4,765
31年	31,214	1,051	4,182	18,701	1,143	66	1,452	4,619
令和2年	31,465	1,061	4,186	19,025	1,137	65	1,462	4,529
3年	32,027	1,072	4,215	19,624	1,123	60	1,494	4,439
4年	32,492	1,131	4,277	19,993	1,121	60	1,530	4,380

資料：課税課

保健・衛生・公害・ガス

12

12. 保健・衛生・公害・ガス

医療施設数

各年3月31日現在

区分	令和2年	令和3年	令和4年
総数	160	160	162
病院	8	8	8
一般診療所	55	55	56
歯科診療所	56	56	57
薬局	41	41	41

資料：保健センター（竜ヶ崎保健所）

病床数

各年3月31日現在

区分	令和2年	令和3年	令和4年
総計	1,099	1,092	1,092
病院（計）	1,048	1,041	1,041
（精神）	127	127	127
（感染症）	8	8	8
（療養）	69	69	69
（一般）	844	837	837
一般診療所	51	51	51

資料：保健センター（竜ヶ崎保健所）

がん検診実施状況

(単位：人)

区分	令和元年度		令和2年度		令和3年度	
	受診者	要精検者	受診者	要精検者	受診者	要精検者
胃がん	1,482	150	1,084	110	1,179	120
大腸がん	3,698	305	2,932	232	4,495	357
肺がん	10,029	154	6,586	115	9,437	107
↳がん検査						
喀痰検査	153	-	114	-	140	-
子宮がん	2,369	58	1,930	40	2,651	72
乳がん	3,268	143	2,204	106	2,600	131
前立腺がん	2,374	259	1,864	216	2,467	315

資料：保健センター

母子保健事業実施状況

(単位：人)

区分	令和元年度	令和2年度	令和3年度
妊婦教室	151	120	143
離乳食教室	252	170	116
4ヵ月児健診	523	553	506
育児相談	611	301	167
1歳6ヵ月児健診	586	665	573
3歳5ヵ月児健診	619	710	641
健康教育（フッ素塗布）	1,127	1,232	1,082
妊婦委託健康診査	6,789	6,776	6,102
乳児委託健康診査	1,018	873	924
産婦委託健康診査	775	902	922
新生児聴覚検査	404	462	432

資料：保健センター

健康増進事業等実施状況

(単位：人)

区分	令和元年度	令和2年度	令和3年度
ヘルスアップ健診	842	715	662
骨粗しょう症検診	229	133	152
肝炎ウイルス検診	473	415	565
健康相談	258	222	148
健康教育	2,149	897	805
家庭訪問	200	199	108
こころの健康相談	32	24	24
歯周疾患検診	506	418	323
健口（けんこう）相談	7	18	13

資料：保健センター

予防接種実施状況

(単位：回)

区分	令和元年度	令和2年度	令和3年度
ロタ		483	1,012
B C G	590	570	506
三種混合 (DPT)	0	0	0
四種混合 (DPT-IPV)	2,394	2,375	2,068
二種混合 (DT)	550	629	601
日本脳炎	3,037	3,053	1,836
高齢者インフルエンザ	16,595	21,469	17,535
ポリオ (不活化ワクチン)	4	1	0
麻しん・風しん混合 (第1期・第2期)	1,324	1,268	1,188
ヒブ	2,227	2,346	2,071
小児用肺炎球菌	2,309	2,277	2,074
ヒトパピローマウイルス感染症	8	106	337
水ぼうそう (水痘)	1,202	1,178	1,031
高齢者肺炎球菌	904	919	505
B型肝炎	1,654	1,682	1,510
風しん追加的対策 (令和元年度から3年間実施)			
風しん抗体検査	1,136	1,757	866
麻しん・風しん混合 (第5期)	241	340	171
風しん (第5期)	1	0	0
新型コロナウイルス			228,687

* 定期予防接種・特例臨時接種のみ掲載

資料：保健センター

* ロタ：令和2年10月から開始

* 麻しん・風しん混合 (第1期・第2期)：麻しん・風しん混合から名称変更

* ヒトパピローマウイルス感染症：子宮頸がんから名称変更

* 新型コロナウイルス：令和3年度から開始

ごみ処理状況

各年度3月31日現在

区分	令和元年度	令和2年度	令和3年度
収集世帯数 (世帯)	49,022	49,298	49,968
収集人口 (人)	107,017	106,293	106,143
収集量 (t)	29,673	29,736	28,858

資料：環境対策課

し尿処理状況

各年度3月31日現在

区分	令和元年度	令和2年度	令和3年度
収集世帯数 (世帯)	1,420	1,354	1,270
収集量 (浄化槽汚泥含む) (Kg)	20,092	18,714	18,609

資料：環境対策課

上水道の状況

各年度3月31日現在

区分	令和元年度	令和2年度	令和3年度
給水区域内人口 (人)	104,531	103,807	103,852
給水人口 (人)	100,119	100,333	100,535
普及率 (%)	95.8	96.7	96.8
年間給水量 (千 m^3)	10,131	10,298	10,038
年間有収水量 (千 m^3)	9,251	9,462	9,350

資料：環境対策課

下水道の状況

各年度3月31日現在

区分	令和元年度	令和2年度	令和3年度
行政区域内人口 (人)	106,821	106,202	106,061
供用開始区域 面積 (ha)	1387.6	1397.3	1408.4
人口 (人)	80,554	80,879	81,110
行政区域内人口に対する割合 (%)	75.4	76.2	76.5
水洗化人口 (人)	76,841	77,074	77,647
供用開始区域内人口に対する水洗化の人口割合 (%)	95.4	95.3	95.7

※公共下水道の範囲、区域外については除外。外国人を含む

資料：下水道組合

公害苦情発生件数

区分	令和元年度	令和2年度	令和3年度
計	38	30	31
ばい煙	-	-	-
汚水	-	2	1
悪臭	2	1	2
騒音	9	3	13
振動	1	-	1
その他	26	24	14

資料：環境対策課

光化学スモッグ注意報等発令状況

	令和元年度		令和2年度		令和3年度	
	予報	注意報	予報	注意報	予報	注意報
計	5	1	2	-	-	-
4月	-	-	-	-	-	-
5月	2	1	-	-	-	-
6月	-	-	-	-	-	-
7月	-	-	-	-	-	-
8月	2	-	2	-	-	-
9月	1	-	-	-	-	-
10月	-	-	-	-	-	-

※測定場所：竜ヶ崎保健所・取手市役所・江戸崎公民館 発令地域：竜ヶ崎地域

資料：環境対策課

ガス需要状況

区分	令和元年度		令和2年度		令和3年度	
	供給戸数	使用量	供給戸数	使用量	供給戸数	使用量
総数	(戸)	(千m ³)	(戸)	(千m ³)	(戸)	(千m ³)
	24,679	21,319	24,910	20,338	24,653	18,987
家庭用	(戸)	(千m ³)	(戸)	(千m ³)	(戸)	(千m ³)
	24,004	7,465	24,249	7,823	23,992	7,631
商業用	(戸)	(千m ³)	(戸)	(千m ³)	(戸)	(千m ³)
	485	3,127	474	2,271	477	1,395
工業用	(戸)	(千m ³)	(戸)	(千m ³)	(戸)	(千m ³)
	6	9,380	5	8,819	6	8,576
その他	(戸)	(千m ³)	(戸)	(千m ³)	(戸)	(千m ³)
	184	1,347	182	1,425	178	1,385

資料：東日本ガス株式会社

社会・福祉

13

13. 社会・福祉

国民健康保険加入状況

区分	令和元年度		令和2年度		令和3年度	
	世帯	人数(人)	世帯	人数(人)	世帯	人数(人)
被保険者数	16,735	25,177	16,367	24,429	16,106	23,717
被保険者資格取得者数	-	5,622	-	5,146	-	4,315
被保険者資格喪失者数	-	6,634	-	5,894	-	5,027

資料：国保年金課

国民健康保険給付状況

区分		令和元年度	令和2年度	令和3年度
療養給付金	件数	398,279	353,418	366,591
	給付額 (千円)	6,435,823	6,067,531	6,297,962
	1件あたり (円)	16,159	17,168	17,180
療養費	件数	7,622	6,020	5,870
	給付額 (千円)	55,359	44,035	43,336
	1件あたり (円)	7,263	7,315	7,383
出産育児一時金	件数	55	45	58
	給付金 (千円)	23,020	18,868	24,264
葬祭費	件数	184	173	143
	給付金 (千円)	9,200	8,650	7,150

資料：国保年金課

国民年金の状況

(単位：人)

区分		令和元年度	令和2年度	令和3年度
拠出年金 (人)	被保険者数	18,621	18,151	17,710
	受給者数	35,774	36,060	36,307
福祉年金受給権者数 (人)	総数	667	689	711
	老齢	-	-	-
	障害	667	689	711

資料：国保年金課

拠出年金給付状況

区分		令和元年度	令和2年度	令和3年度
計	人数 (人)	35,774	36,060	36,307
	金額 (千円)	23,903,254	24,205,630	24,388,031
老齢基礎年金	人数 (人)	34,580	34,894	35,129
	金額 (千円)	23,156,270	23,458,698	23,612,365
老齢(通算)年金	人数 (人)	205	168	146
	金額 (千円)	49,744	41,328	36,434
障害年金	人数 (人)	811	812	846
	金額 (千円)	627,383	630,769	663,366
遺族年金	人数 (人)	172	175	176
	金額 (千円)	68,466	72,810	73,398
寡婦年金	人数 (人)	6	11	10
	金額 (千円)	1,391	2,025	2,468

資料：国保年金課

福祉年金給付状況

区分	令和元年度		令和2年度		令和3年度	
	人数 (人)	金額 (千円)	人数 (人)	金額 (千円)	人数 (人)	金額 (千円)
障害基礎年金	667	570,674	689	590,751	711	607,854

資料：国保年金課

医療福祉費支給状況

区分		令和元年度	令和2年度	令和3年度
小児	受給者数 (人)	12,126	11,925	11,891
	受診件数 (件)	145,519	75,336	87,588
	支払額 (千円)	175,829	130,748	150,081
	一人当支払額 (円)	14,500	10,964	12,621
母子家庭の母子	受給者数 (人)	1,409	1,380	1,381
	受診件数 (件)	16,908	13,128	13,844
	支払額 (千円)	38,135	40,684	42,398
	一人当支払額 (円)	27,065	29,480	30,701
父子家庭の父子	受給者数 (人)	163	149	121
	受診件数 (件)	1,959	943	930
	支払額 (千円)	3,578	3,388	2,821
	一人当支払額 (円)	21,947	22,732	23,318
妊産婦	受給者数 (人)	376	375	337
	受診件数 (件)	4,505	3,762	3,396
	支払額 (千円)	26,141	29,537	25,524
	一人当支払額 (円)	69,522	78,763	75,740
高齢重度心身 障害者等	受給者数 (人)	1,365	1,375	1,342
	受診件数 (件)	16,382	34,707	34,974
	支払額 (千円)	146,793	149,056	148,030
	一人当支払額 (円)	107,541	108,404	110,306
重度心身障害者等	受給者数 (人)	700	702	697
	受診件数 (件)	8,400	14,173	14,737
	支払額 (千円)	133,320	126,319	122,109
	一人当支払額 (円)	190,456	179,941	175,192
ぬくもり医療支援 事業	受給者数 (件)	4,872	4,898	4,882
	受診件数 (件)	37,857	32,958	33,782
	支払額 (千円)	73,050	70,473	77,692
	一人当支払額 (円)	14,994	14,388	15,914

※妊産婦については、原則産婦人科受診の場合のみ有効

マル福制度

小学校6年生までの医療費及び13歳から18歳までの入院医療費、年齢拡大は平成30年10月から実施

重度心身障害者の認定要件に精神障害者保健福祉手帳1級を追加、対象拡大は平成31年4月から実施

ぬくもり医療

マル福制度対象外者及び13歳から18歳までの外来医療費、年齢拡大は平成30年10月から実施

資料：国保年金課

介護保険 要介護（要支援）認定者数

各年度3月31日現在（単位：人）

区分	令和元年度	令和2年度	令和3年度
計	4,906	5,034	5,213
要支援1	565	656	660
要支援2	552	563	600
要介護1	1,313	1,376	1,442
要介護2	804	799	787
要介護3	610	614	644
要介護4	624	619	655
要介護5	438	407	425

資料：高齢福祉課

介護保険 サービス年間費用額

各年3月～2月利用（単位：千円）

区分	令和元年度	令和2年度	令和3年度
計	7,871,970	8,090,215	8,196,059
居宅サービス	3,679,831	3,697,669	3,761,040
地域密着型サービス	957,097	989,819	1,022,471
施設サービス	3,235,042	3,402,727	3,412,548

資料：高齢福祉課

介護保険 居宅介護（介護予防）サービス受給者数

各年3月～2月利用（単位：人）

区分	令和元年度	令和2年度	令和3年度
延べ受給者総数 計	33,555	34,373	35,433
要支援1	2,138	2,263	2,610
要支援2	2,981	3,500	3,558
要介護1	12,058	12,472	13,233
要介護2	7,669	7,629	7,514
要介護3	4,332	3,976	3,926
要介護4	2,668	2,784	2,940
要介護5	1,709	1,749	1,652

資料：高齢福祉課

介護保険 地域密着型（介護予防）サービス受給者数

各年3月～2月利用（単位：人）

区分	令和元年度	令和2年度	令和3年度
延べ受給者総数 計	7,652	7,971	8,251
要支援1	3	1	27
要支援2	12	14	0
要介護1	3,310	3,520	3,933
要介護2	2,108	2,215	2,135
要介護3	1,305	1,284	1,215
要介護4	647	669	648
要介護5	267	268	293

資料：高齢福祉課

介護保険 施設介護サービス受給者数

各年3月～2月利用（単位：人）

区分	令和元年度	令和2年度	令和3年度
延べ受給者総数 計	10,662	10,972	10,967
介護老人福祉施設	6,022	6,384	6,635
介護老人保健施設	4,323	4,268	4,009
介護療養型医療施設	112	25	24
介護医療院	205	295	299

※介護医療院は平成30年4月から新設

資料：高齢福祉課

各種募金状況

区分		令和元年度	令和2年度	令和3年度
日赤募金	目標額 (千円)	13,741	11,773	11,827
	実績額 (千円)	10,936	10,752	10,104
	達成率 (%)	79.6	91.3	85.4
赤い羽根共同募金	目標額 (千円)	8,200	8,200	7,500
	実績額 (千円)	7,737	7,254	7,022
	達成率 (%)	94.3	88.4	93.6
歳末助け合い運動	目標額 (千円)	7,200	7,200	6,800
	実績額 (千円)	7,029	6,702	6,650
	達成率 (%)	97.6	93.0	97.7

資料：(社福)取手市社会福祉協議会・社会福祉課

生活保護世帯状況

各年度3月31日現在

区分	令和元年度		令和2年度		令和3年度		
	人数	世帯	人数	世帯	人数	世帯	
被保護者世帯数 (世帯)	…	926	…	968	…	1,034	
被保護者人員数 (人)	1,166	…	1,210	…	1,272	…	
保護率 千人あたり (%)	11.1	…	11.6	…	12.3	…	
扶助人員・世帯 (人、世帯)	生活扶助	987	777	1,035	822	1,084	876
	住宅扶助	925	739	975	784	1,021	832
	教育扶助	69	43	67	38	57	34
	介護扶助	226	221	246	238	257	255
	医療扶助	771	672	767	681	836	745

資料：社会福祉課

扶助費

(単位：千円)

区分	令和元年度	令和2年度	令和3年度
計	1,966,319	2,008,555	2,175,686
生活扶助	594,114	630,282	662,853
住宅扶助	289,826	307,315	327,132
教育扶助	6,500	6,426	6,777
介護扶助	64,463	59,149	64,091
医療扶助	995,452	991,018	1,097,492
その他	15,964	14,365	17,341

資料：社会福祉課

教育・保育施設一覧

令和4年4月1日現在（単位：人）

区分	施設名称	利用定員	児童数	
公立保育所	永山保育所	100	117	
	井野なないろ保育所	220	201	
	白山保育所	130	119	
	中央保育所	120	82	
	久賀保育所	132	102	
私立保育園	取手保育園	90	95	
	ふたば保育園	50	49	
	育英保育園	80	78	
	たちばな保育園	90	86	
	共生保育園	70	75	
	稲保育園	90	96	
	戸頭東保育園	138	125	
	藤代駅前ナーサリースクール	60	44	
認定こども園	幼保連携型	認定こども園 たかさごスクール取手	137	133
		認定こども園 たかさごスクール取手アネックス	16	15
		認定こども園 取手ふたば文化	236	180
		認定こども園 めぐみ幼稚園	142	107
		認定こども園 戸頭さくらの森	132	95
		認定こども園 みどりが丘幼稚園	256	176
		認定こども園 取手幼稚園	70	56
		認定こども園 つつみ幼稚園	188	117
	幼稚園型	光風台幼稚園	115	93
		白山幼稚園	95	75
		あづま幼稚園	178	169
	事業所内保育施設	取手医師会 どんぐり保育園	30	29
	公立幼稚園	藤代幼稚園	70	15
	私立幼稚園	チューリップ幼稚園	35	34
チューリップ第二幼稚園		25	21	

資料：子育て支援課

とりでファミリーサポートセンター会員数の推移

(単位：人)

区分	令和元年度	令和2年度	令和3年度
総数	492	470	455
利用会員	308	299	280
協力会員	163	152	158
両方会員	21	19	17

資料：子育て支援課

とりでファミリーサポートセンター援助内容別件数

区分	令和元年度	令和2年度	令和3年度
計	2,520	1,591	969
各施設への送り	448	380	84
各施設への迎え	622	328	228
学童帰宅後の援助	10	0	0
子供の病気時	1	0	0
保護者の急用・病気	12	32	17
保護者求職活動の臨時就労	59	45	36
その他	1,368	806	604

※令和3年度は、新型コロナウイルス感染症の影響により件数が減少

資料：子育て支援課

地域子育て支援センター利用状況

区分		令和元年度	令和2年度	令和3年度
白山地域子育て支援センター	利用延べ人数	8,927	1,460	1,234
	相談利用件数	1,553	733	267
戸頭地域子育て支援センター	利用延べ人数	10,076	3,067	5,597
	相談利用件数	1,956	792	1,047
藤代地域子育て支援センター	利用延べ人数	10,022	2,514	4,123
	相談利用件数	2,355	1,405	1,754
井野なないろ地域子育て支援センター	利用延べ人数	9,811	2,367	3,111
	相談利用件数	1,828	853	2,009
合計	利用延べ人数	38,836	9,408	14,065
	相談利用件数	7,692	3,783	5,077

※新型コロナウイルス感染症対策のため、開所時間の変更及び利用者数の制限をしたうえで運営。白山地域子育て支援センターは令和3年10月～令和4年3月まで工事のため休止。

資料：子育て支援課

統計
なあるほど
かわら版

ファミリーサポートとは

仕事と育児の両立のため、育児を必要とする市民と育児を提供できる市民が、自らの経験を生かしながら相互援助を行う事業のことです。

老人福祉センター施設利用状況

(単位：人)

区分	令和元年度	令和2年度	令和3年度	
あけぼの	延べ利用者総数	38,746	14,841	21,938
	レクリエーション等	35,309	14,233	19,398
	老人クラブ	283	87	231
	その他	3,154	521	2,309
さくら荘	延べ利用者総数	20,599	9,072	11,567
	レクリエーション等	12,236	7,370	9,518
	その他	8,363	1,702	2,049
かたらいの郷	延べ利用者総数	79,450	34,867	51,701

資料：高齢福祉課

障害者福祉センター利用状況

(単位：人)

区分	令和元年度	令和2年度	令和3年度	
あけぼの	延べ利用者総数	2,617	2,308	2,346
	障害福祉サービス	2,337	2,167	2,142
	地域生活支援事業	280	141	204
つつじ園	延べ利用者総数	12,439	11,383	11,137
	障害福祉サービス	11,181	10,531	10,368
	地域生活支援事業	1,258	852	769
ふじしろ	延べ利用者総数	7,226	7,709	6,774
	障害福祉サービス	7,226	7,709	6,774

資料：(社福) 取手市社会福祉協議会

こども発達センター利用状況

(単位：人)

区分	令和元年度	令和2年度	令和3年度
通園指導部門(延べ利用者数)	6,044	4,905	4,854
専門指導部門(延べ利用者数)	3,266	3,438	3,348
放課後等デイサービス(延べ利用者数)	412	509	567

資料：(社福) 取手市社会福祉協議会

治安

14

14. 治安

交通事故発生状況

区分	令和元年次	令和2年次	令和3年次
件数	2,407	2,206	2,125
一日平均件数	6.59	6.04	5.82
死亡者数	6	3	4
負傷者数	257	233	216
一日平均死亡・負傷者数	0.72	0.65	0.60

資料：取手警察署

交通事故月別発生状況

区分	平成31年/令和元年			令和2年			令和3年		
	件数	死亡者	負傷者	件数	死亡者	負傷者	件数	死亡者	負傷者
計	2,407	6	257	2,206	3	233	2,125	4	216
1月	188	-	25	194	1	21	176	-	19
2月	180	-	13	202	-	25	147	-	22
3月	199	1	21	197	1	19	198	2	18
4月	212	2	21	139	-	15	142	-	11
5月	173	1	22	139	-	21	145	-	14
6月	171	-	24	177	-	15	190	-	19
7月	201	-	9	172	-	16	200	-	13
8月	210	1	16	186	-	15	161	1	19
9月	215	-	28	188	-	18	146	-	14
10月	216	1	22	215	1	21	217	-	14
11月	214	-	26	197	-	22	178	-	20
12月	228	-	30	200	-	25	225	1	33

資料：取手警察署

刑法犯発生状況

区分	令和元年次		令和2年次		令和3年次	
	管内	市内	管内	市内	管内	市内
発生件数	1,029	573	980	533	901	434
凶悪犯	3	2	4	3	4	3
盗犯	789	423	725	385	644	310
粗暴犯	77	50	57	33	60	31
知能犯	35	26	30	24	37	20
その他	125	72	164	88	156	70

資料：取手警察署

刑法犯検挙状況

区分	令和元年次	令和2年次	令和3年次
検挙件数	389	255	351
凶悪犯	5	4	4
盗犯	286	154	237
粗暴犯	45	51	51
知能犯	19	11	2
その他	34	35	57

※数字は取手署管内

資料：取手警察署

性犯罪（暴力的）の被害件数・発生率の推移

区分		令和2年次		令和3年次	
		管内	市内	管内	市内
強制性交等	被害件数（件）	2	1	1	1
	被害発生率（件／10万人）	-	-	-	-
強制わいせつ	被害件数 男	-	-	-	-
	被害件数 女	15	13	8	2

資料：取手警察署

14. 治安

性犯罪（暴力的以外）の被害件数の推移

区分	令和元年次		令和2年次		令和3年次	
	管内	市内	管内	市内	管内	市内
色情ねらい	男	-	-	-	-	-
	女	1	1	-	-	5
公然わいせつ	男	-	-	-	-	-
	女	1	1	4	4	6
児童買春	男	-	-	-	-	-
	女	-	-	-	-	-

資料：取手警察署

配偶者からの暴力（殺人・傷害及び暴行）の検挙状況の推移

(単位：件)

区分	令和元年次		令和2年次		令和3年次	
	管内	市内	管内	市内	管内	市内
総数 計	8	5	9	5	4	2
うち夫から妻	7	4	9	4	3	1
傷害 計	2	2	-	-	-	-
うち夫から妻	1	1	-	-	-	-
暴行 計	6	3	9	5	3	1
うち夫から妻	6	3	9	4	3	1

※内縁関係にある者を含む

資料：取手警察署

ストーカー規制法の適用状況の推移

(単位：件)

区分	令和元年次		令和2年次		令和3年次	
	管内	市内	管内	市内	管内	市内
警告（口頭、文書）	3	2	4	1	14	10
禁止命令等	2	1	2	-	-	-
検挙数	-	-	1	-	-	-
ストーカー規制法違反	-	-	-	-	1	1
禁止命令等違反	-	-	-	-	-	-

資料：取手警察署

消防

15

15. 消防

消防力

令和4年4月1日現在

区分		区分	
消防本部 (箇所)	1	ポンプ車 (台)	23
消防署 (箇所)	4	水槽付ポンプ車 (台)	4
出張所 (箇所)	1	小型動力ポンプ付積載車 (台)	15
消防職員 (人)	161	高規格救急自動車 (台)	6
消防分団 (箇所)	34	指令車及びその他車両 (台)	9
消防団員 (人)	474	防火水槽 (箇所)	725
はしご車 (台)	1	消火栓 (箇所)	913
救助工作車 (台)	1	飲料水兼用型防火水槽 (箇所)	4
化学車 (台)	1		

資料：消防本部

原因別火災発生状況

(単位：件)

区分	令和元年次	令和2年次	令和3年次
総数	18	13	19
たばこ	-	1	4
ガスこんろ	2	1	-
簡易型ガスこんろ	-	-	-
漏電	-	-	-
電気配線	-	1	1
電気器具	-	-	-
マッチ・ライター	-	-	-
風呂釜	-	-	-
放火	4	-	-
放火の疑い	-	-	1
不明	6	5	6
上記以外	6	5	7

資料：消防本部

火災損害状況

区分		令和元年次	令和2年次	令和3年次
計	損害額 (千円)	178,587	71,380	29,001
建物	損害額 (千円)	170,734	71,380	26,459
	焼損床面積 (㎡)	1134.46	237.82	170.62
林野	損害額 (千円)	-	-	-
	焼失面積 (㎡)	-	-	-
車両	損害額 (千円)	7,731	-	2,341
	焼失台数 (台)	3	-	4
その他	損害額 (千円)	122	-	201

資料：消防本部

救急車出動件数

(単位：件)

区分	令和元年次	令和2年次	令和3年次
総数	5,065	4,597	4,928
急病	3,369	3,018	3,305
交通	327	297	282
一般負傷	848	828	841
運動競技	47	29	55
加害	19	7	16
自損行為	59	45	46
火災	44	34	39
労働災害	36	23	26
水難事故	2	5	6
自然災害	-	-	-
転院搬送	265	262	249
その他	49	49	63

資料：消防本部

救助出動件数

(単位：件)

区分	令和元年次	令和2年次	令和3年次
総数	100	88	99
火災	42	34	35
交通事故	13	22	11
水難事故	2	3	5
自然災害	-	-	-
機械による事故	2	-	-
建物等による事故	31	21	38
ガス及び酸欠事故	-	-	2
爆発事故	-	-	-
その他の事故	10	8	8

資料：消防本部

行政・選挙

16

16. 行政・選挙

歴代市長

代	氏名	就任期間
初	中村 金左衛門	昭 45. 10. 1 ~昭 46. 3. 12
2	海老原 一 雄	昭 46. 3. 14 ~昭 50. 3. 12
3	海老原 一 雄	昭 50. 4. 27 ~昭 54. 3. 3
4	菊 地 勝志郎	昭 54. 4. 22 ~昭 58. 4. 21
5	菊 地 勝志郎	昭 58. 4. 24 ~昭 62. 4. 23
6	菊 地 勝志郎	昭 62. 4. 26 ~平 3. 4. 25
7	菊 地 勝志郎	平 3. 4. 26 ~平 7. 4. 25
8	大 橋 幸 雄	平 7. 4. 26 ~平 11. 4. 25
9	大 橋 幸 雄	平 11. 4. 26 ~平 15. 4. 25
10	塚 本 光 男	平 15. 4. 27 ~平 19. 4. 26
11	藤 井 信 吾	平 19. 4. 27 ~平 23. 4. 26
12	藤 井 信 吾	平 23. 4. 27 ~平 27. 4. 26
13	藤 井 信 吾	平 27. 4. 27 ~平 31. 4. 26
14	藤 井 信 吾	平 31. 4. 27 ~

資料：人事課

歴代副市長

代	氏名	就任期間
初	小 林 靖 男	平 17. 3. 28 ~平 18. 3. 31※1
2	内 藤 栄	平 19. 4. 1 ~平 19. 5. 2※2
3	渡 邊 茂	平 20. 4. 1 ~平 23. 5. 31
4	貫 名 功 二	平 23. 6. 3 ~平 27. 5. 31
5	野 口 龍 一	平 27. 6. 1 ~令 1. 5. 31
6	吉 田 雅 弘	令 1. 10. 24 ~

※1 取手市副市長の設置に関する条例（H17.3.25）による

※2 地方自治法改正（H19.4.1施行）「助役に代えて副市長を置く」による

資料：人事課

歴代助役

代	氏名	就任期間
初	吉 本 武	昭 45. 10. 1 ~ 昭 45. 12. 21
2	大 谷 俊 雄	昭 46. 6. 1 ~ 昭 50. 5. 31
3	大 谷 俊 雄	昭 50. 6. 1 ~ 昭 54. 5. 31
4	浅 賀 隆 一	昭 54. 10. 1 ~ 昭 58. 4. 30
5	海老原 平	昭 58. 5. 1 ~ 昭 62. 4. 30
6	海老原 平	昭 62. 5. 1 ~ 平 3. 4. 30
7	海老原 平	平 3. 5. 1 ~ 平 7. 4. 30
8	渡 邊 邦 光	平 7. 8. 3 ~ 平 11. 8. 2
9	小 林 正 典	平 10. 4. 1 ~ 平 13. 3. 31
10	大 澤 健 治	平 13. 4. 1 ~ 平 15. 3. 31
11	内 藤 栄	平 15. 5. 21 ~ 平 19. 3. 31

資料：人事課

歴代収入役

代	氏名	就任期間
初	野 口 重 郎	昭 46. 1. 22 ~ 昭 50. 1. 21
2	野 口 重 郎	昭 50. 1. 22 ~ 昭 54. 1. 21
3	野 口 重 郎	昭 54. 1. 22 ~ 昭 58. 1. 21
4	海老原 善 一	昭 58. 5. 1 ~ 昭 62. 4. 30
5	海老原 善 一	昭 62. 5. 1 ~ 平 3. 4. 30
6	海老原 善 一	平 3. 5. 1 ~ 平 7. 4. 30
7	坂 場 庸 克	平 7. 8. 3 ~ 平 11. 8. 2
8	斉 藤 茂 雄	平 12. 4. 1 ~ 平 16. 3. 31
9	赤 坂 洋 美	平 16. 6. 14 ~ 平 20. 3. 31

資料：人事課

審議会委員の女性割合

各年度4月1日現在（単位：人）

区分	令和元年度	令和2年度	令和3年度
審議会数	55	54	51
女性不在審議会	2	2	2
委員総数	850	840	821
女性委員数	241	248	253
女性委員割合	28.4%	29.5%	30.8%

資料：市民協働課

職員数

令和4年4月1日現在（単位：人）

区分	総数			事務 職員	技術 職員	保育士	看護師 保健師	消防 職員	技能労 務職員
	計	男	女						
計	797	505	292	470	27	85	29	161	25
市長部局	532	279	253	381	27	85	28	-	11
議会事務局	7	6	1	7	-	-	-	-	-
農業委員会事務局	4	3	1	4	-	-	-	-	-
監査委員事務局	3	2	1	3	-	-	-	-	-
教育委員会	90	60	30	75	-	-	1	-	14
消防(本部・署)	161	155	6	-	-	-	-	161	-

資料：人事課

市職員の管理職の女性の人数・割合

(単位：人)

区分	令和元年度	令和2年度	令和3年度
男性	78	71	71
女性	12	11	12
総数	90	82	83
比率	13.3%	13.4%	14.5%

資料：市民協働課

市職員の係長以上職の女性の人数・割合

(単位：人)

区分	令和元年度	令和2年度	令和3年度
男性	293	287	295
女性	70	72	73
総数	363	359	368
比率	19.3%	20.1%	19.8%

資料：市民協働課

選挙別投票状況

区分	当日有権者数（人）			投票者数（人）			投票率 （％）
	総数	男	女	総数	男	女	
県議会議員 平 26. 12. 14	90,633	44,534	46,099	51,495	25,918	25,577	56.82
市長 平 27. 4. 26	90,138	44,305	45,833	37,477	18,496	18,981	41.58
市議会議員補欠 平 27. 4. 26	90,138	44,305	45,833	37,459	18,487	18,972	41.56
市議会議員 平 28. 1. 24	90,510	44,510	46,000	42,737	20,808	21,929	47.22
参議院議員 平 28. 7. 10	92,827	45,683	47,144	48,841	24,561	24,280	52.62
県知事 平 29. 8. 27	91,645	45,008	46,637	35,171	17,449	17,722	38.38
衆議院議員 平 29. 10. 22	92,371	45,424	46,947	48,633	24,309	24,324	52.65
県議会議員 平 30. 12. 9	91,317	44,846	46,471	34,963	17,243	17,720	38.29
市長 平 31. 4. 21	90,784	44,532	46,252	35,003	17,153	17,850	38.56
参議院議員 令元. 7. 21	91,747	45,016	46,731	42,915	21,681	21,234	46.78
市議会議員 令 2. 1. 26	91,016	44,617	46,399	39,918	19,299	20,619	43.86
県知事 令 3. 9. 5	90,628	44,501	46,127	29,861	14,631	15,230	32.95
衆議院議員 令 3. 10. 31	91,214	44,812	46,402	49,502	24,733	24,769	54.27
参議院議員 令 4. 7. 10	91,139	44,703	46,436	46,076	22,968	23,108	50.56

注意）国政選挙（衆議院議員及び参議院議員）については、在外選挙人を含まない数値

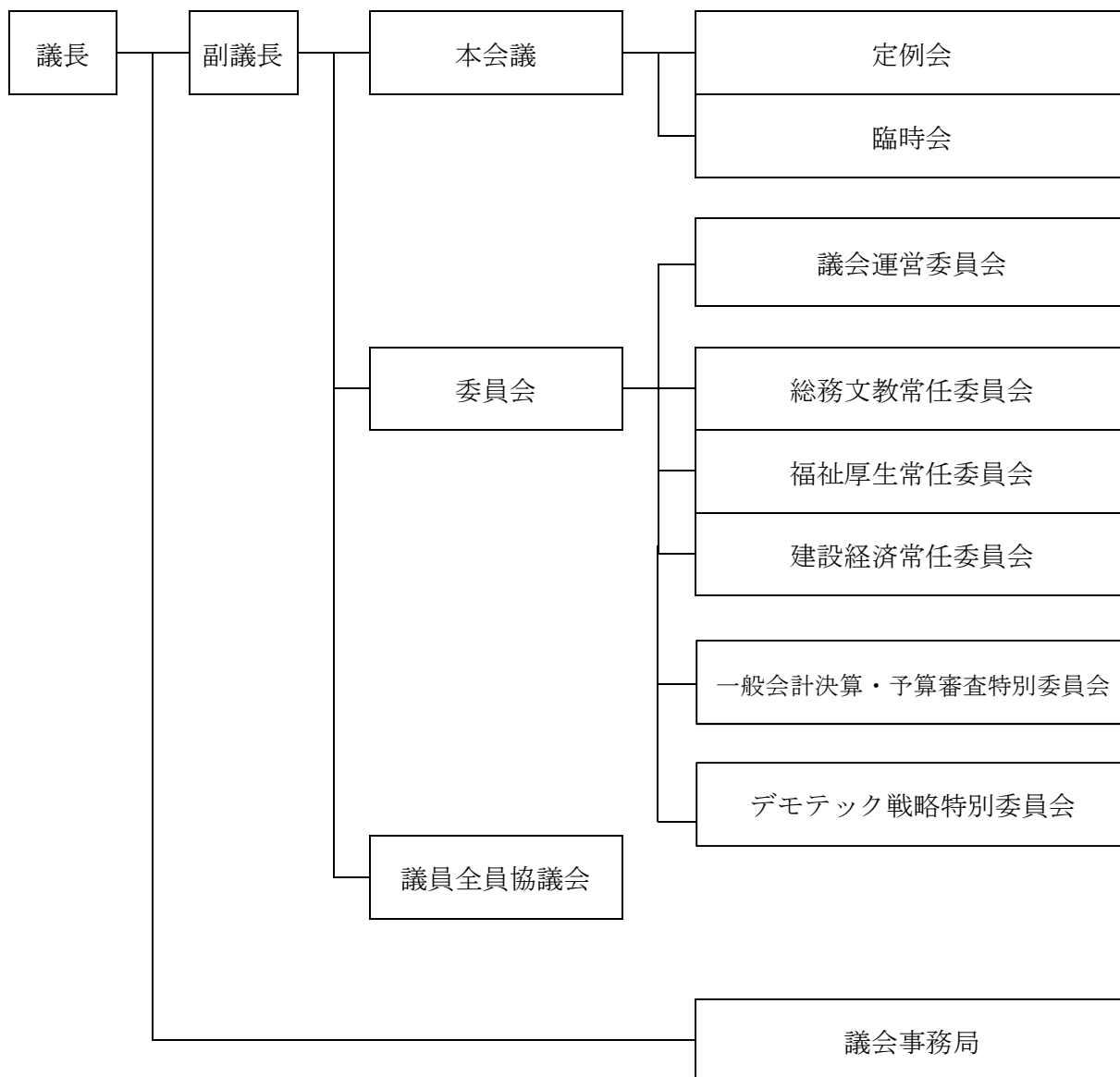
資料：選挙管理委員会

議会

17

17. 議会

市議会の機構



資料：議会事務局

歴代議長

代	氏名	就任期間
初	染谷 幸三郎	昭45.10.1 ~昭46.1.21
2	飯田 亀次郎	昭46.3.1 ~昭47.2.14
3	関根 精市	昭47.2.22 ~昭49.2.15
4	斎藤 宇一郎	昭49.2.15 ~昭51.2.14
5	貝塚 庄吉	昭51.2.15 ~昭53.2.14
6	貝塚 庄吉	昭53.2.15 ~昭55.2.14
7	斎藤 徹一	昭55.2.15 ~昭57.2.15
8	木村 廉	昭57.2.16 ~昭59.2.15
9	木村 廉	昭59.2.16 ~昭61.3.27
10	斎藤 徹一	昭61.3.27 ~昭63.2.14
11	赤塚 潤	昭63.2.15 ~平4.2.14
12	岡田 重信	平4.2.15 ~平6.2.14
13	野村 忠之	平6.2.15 ~平7.3.6
14	饗場 芳隆	平7.3.6 ~平8.2.14
15	吉田 一生	平8.2.15 ~平10.2.12
16	小笠原 俊郎	平10.2.13 ~平12.2.14
17	大野 圭一	平12.2.15 ~平13.6.20
18	関根 豊	平13.6.20 ~平14.9.6
19	長内 治雄	平14.9.6 ~平15.5.21
20	斎藤 勝久	平15.5.21 ~平16.2.14
21	斎藤 功	平16.2.16 ~平17.4.21
22	星 正博	平17.4.21 ~平18.3.23
23	長塚 忠一郎	平18.3.23 ~平19.9.5
24	城之内 景子	平19.9.5 ~平20.2.14
25	赤羽 直一	平20.2.15 ~平22.2.15
26	岡部 正敬	平22.2.15 ~平24.2.14
27	倉持 光男	平24.2.15 ~平26.2.17
28	佐藤 隆治	平26.2.17 ~平28.2.14
29	佐藤 清	平28.2.15 ~平30.2.15
30	入江 洋一	平30.2.15 ~令2.2.14
31	斎藤 久代	令2.2.17 ~令4.2.15
32	金澤 克仁	令4.2.15 ~

資料：議会事務局

歴代副議長

代	氏名	就任期間
初	貝塚庄吉	昭45.10.1 ~昭46.3.1
2	関根精市	昭46.3.1 ~昭47.2.14
3	染野新作	昭47.2.22 ~昭49.2.15
4	大橋幸雄	昭49.2.15 ~昭49.11.25
5	篠原武	昭49.12.6 ~昭51.2.14
6	斎藤敬一	昭51.2.15 ~昭53.2.14
7	斎藤敬一	昭53.2.15 ~昭55.2.14
8	木村廉	昭55.2.15 ~昭57.2.15
9	坂上正	昭57.2.16 ~昭59.2.14
10	寺田登	昭59.2.15 ~昭63.2.14
11	長塚麒一	昭63.2.15 ~平2.3.5
12	吉田一生	平2.3.6 ~平4.2.14
13	城之内栄次	平4.2.15 ~平6.2.14
14	石塚辰男	平6.2.15 ~平7.3.6
15	寺田富蔵	平7.3.6 ~平8.2.14
16	斉藤勝久	平8.2.15 ~平10.2.12
17	海老原好	平10.2.13 ~平12.2.14
18	斉藤功	平12.2.15 ~平13.2.14
19	長塚忠一郎	平13.2.15 ~平14.2.15
20	増田剛人	平14.2.15 ~平15.3.3
21	貫井徹	平15.3.3 ~平16.2.14
22	木村喜好	平16.2.16 ~平17.4.21
23	篠山治夫	平17.4.21 ~平18.9.26
24	秋元賢治	平18.9.26 ~平19.9.5
25	三浦哲	平19.9.5 ~平20.2.14
26	岡部正敬	平20.2.15 ~平21.3.24
27	細谷典男	平21.3.24 ~平22.9.13
28	佐藤隆治	平22.9.13 ~平24.2.14
29	齋藤久代	平24.2.15 ~平26.2.17
30	阿部洋子	平26.2.17 ~平28.2.14
31	染谷和博	平28.2.15 ~平30.2.15
32	渡部日出雄	平30.2.15 ~令2.2.14
33	結城繁	令2.2.17 ~令4.2.15
34	落合信太郎	令4.2.15 ~

資料：議会事務局

本会議開催状況等に関する調べ

令和3年

区分	条例で定めた回数	開催回数	会期日数	本会議日数	一般質問者数
定例会	4	4	76	21	73
市長招集臨時会	—	3	3	3	—
議長請求臨時会	—	—	—	—	—
議員請求臨時会	—	1	1	1	—

資料：議会事務局

委員会・協議会開催状況等に関する調べ

令和3年

区分	条例で定めた委員会の数	実際に開催した委員会の数	会期中の開催日数	閉会中の開催日数	市外行政視察回数及び日数	
					回数	日数
常任委員会	3	3	19	9	—	—
特別委員会	—	3	16	12	—	—
議会運営委員会	1	1	7	11	—	—
全員協議会	—	1	3	7	—	—

資料：議会事務局

請願・陳情等に関する調べ

令和3年(単位:件)

区分	採択	一部採択	趣旨採択	不採択	取り下げ	審議未了	継続審査	その他
請願	3	—	—	11	—	—	—	—
陳情	—	—	—	—	—	—	—	—

資料：議会事務局

財政

18

18. 財政

一般会計決算額の推移

(単位：千円)

区分	令和元年度	令和2年度	令和3年度
歳入総額	40,992,225	53,557,536	46,024,813
市税	13,570,575	13,597,161	13,625,385
地方譲与税	324,526	325,865	330,206
利子割交付金	10,928	11,283	8,897
配当割交付金	60,640	54,037	84,888
株式等譲渡所得割交付金	36,707	75,185	101,139
法人事業税交付金	0	140,754	126,615
地方消費税交付金	1,697,327	2,111,147	2,304,196
ゴルフ場利用税交付金	53,879	45,799	63,754
自動車取得税交付金	46,338	0	0
環境性能割交付金	14,241	23,393	28,309
地方特例交付金	226,047	102,790	163,296
地方交付税交付金	6,539,696	7,138,940	8,462,341
交通安全対策特別交付金	12,843	13,944	13,326
分担金及び負担金	196,243	135,589	143,078
使用料及び手数料	354,814	276,702	276,526
国庫支出金	5,715,998	18,507,162	9,938,313
県支出金	2,553,751	2,847,963	2,696,013
財産収入	141,085	514,946	60,821
寄附金	175,972	231,986	891,721
繰入金	1,584,500	1,299,399	755,688
繰越金	825,525	863,368	1,606,260
諸収入	990,133	1,509,506	940,993
市債	5,860,457	3,730,617	3,403,048
歳出総額	40,128,857	51,951,276	44,448,082
議会費	267,403	268,296	257,323
総務費	5,782,566	16,644,062	7,810,044
民生費	16,237,791	15,507,807	17,839,436
衛生費	1,424,989	1,686,694	2,553,453
農林水産業費	227,266	250,416	272,101
商工費	651,759	1,548,882	471,080
土木費	4,413,397	4,631,851	4,311,785
消防費	1,881,689	1,874,004	1,815,178
教育費	5,348,048	5,465,995	4,836,789
災害復旧費	8,360	0	0
公債費	3,885,447	4,073,192	4,280,875
諸支出金	142	77	18

資料：財政課

特別会計決算額

令和3年度（単位：千円）

区分	歳入	歳出
取手駅西口都市整備事業	1,468,653	1,401,099
国民健康保険事業	12,124,427	10,829,413
後期高齢者医療	3,204,466	3,177,720
介護保険	8,806,257	8,512,530
競輪事業	1,936,104	1,885,900
取手地方公平委員会	934	195

資料：財政課

取手市税収入状況

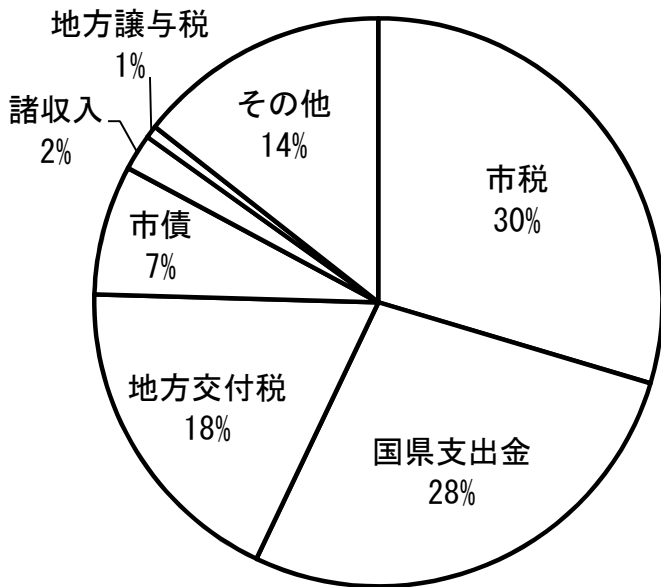
区分	令和3年度			
	予算額 (円)	調定額 (円)	A 決算額 (円)	B 収納率
計 ①+②	13,483,413,000	13,954,047,725	13,625,385,166	97.64%
普通税 ①	12,594,281,000	13,045,366,000	12,735,936,906	97.63%
1. 現年課税分	12,454,082,000	12,733,520,959	12,605,947,052	99.00%
(1) 市民税	6,479,349,000	6,647,010,138	6,559,537,503	98.68%
個人分	5,614,288,000	5,690,033,638	5,606,949,203	98.54%
法人分	865,061,000	956,976,500	952,588,300	99.54%
(2) 固定資産税	5,187,636,000	5,235,839,650	5,199,309,043	99.30%
純固定資産税	5,182,945,000	5,231,148,550	5,194,617,943	99.30%
交付金・納付金	4,691,000	4,691,100	4,691,100	100.00%
(3) 軽自動車税	218,879,000	240,408,300	236,837,635	98.51%
種別割	211,469,000	230,778,600	227,207,935	98.45%
環境性能割	7,410,000	9,629,700	9,629,700	100.00%
(4) 市たばこ税	568,218,000	610,262,871	610,262,871	100.00%
2. 滞納繰越分	140,199,000	311,845,041	129,989,854	41.68%
目的税 ②	889,132,000	908,681,725	889,448,260	97.88%
1. 現年課税分	879,852,000	886,818,710	880,625,800	99.30%
(1) 都市計画税	879,852,000	886,818,710	880,625,800	99.30%
2. 滞納繰越分	9,280,000	21,863,015	8,822,460	40.35%

令和2年度		差引増減額（円）		収納率対比	区分
C 決算額（円）	D 収納率	A-C	B-D		
13,597,161,030	97.52%	28,224,136	0.12%		計 ①+②
12,682,822,570	97.53%	53,114,336	0.10%		普通税 ①
12,534,804,793	99.17%	71,142,259	△0.17%		1. 現年課税分
6,359,517,383	99.21%	200,020,120	△0.53%		（1）市民税
5,762,541,783	99.17%	△155,592,580	△0.63%		個人分
596,975,600	99.63%	355,612,700	△0.09%		法人分
5,379,197,001	99.07%	△179,887,958	0.23%		（2）固定資産税
5,374,295,801	99.07%	△179,677,858	0.23%		純固定資産税
4,901,200	100.00%	△210,100	0%		交付金・納付金
225,870,307	98.45%	10,967,328	0.06%		（3）軽自動車税
216,078,407	98.38%	11,129,528	0.07%		種別割
9,791,900	100.00%	△162,200	0%		環境性能割
570,220,102	100.00%	40,042,769	0%		（4）市たばこ税
148,017,777	40.61%	△18,027,923	1.07%		2. 滞納繰越分
914,338,460	97.65%	△24,890,200	0.23%		目的税 ②
904,155,570	99.07%	△23,529,770	0.23%		1. 現年課税分
904,155,570	99.07%	△23,529,770	0.23%		（1）都市計画税
10,182,890	39.13%	△1,360,430	1.22%		2. 滞納繰越分

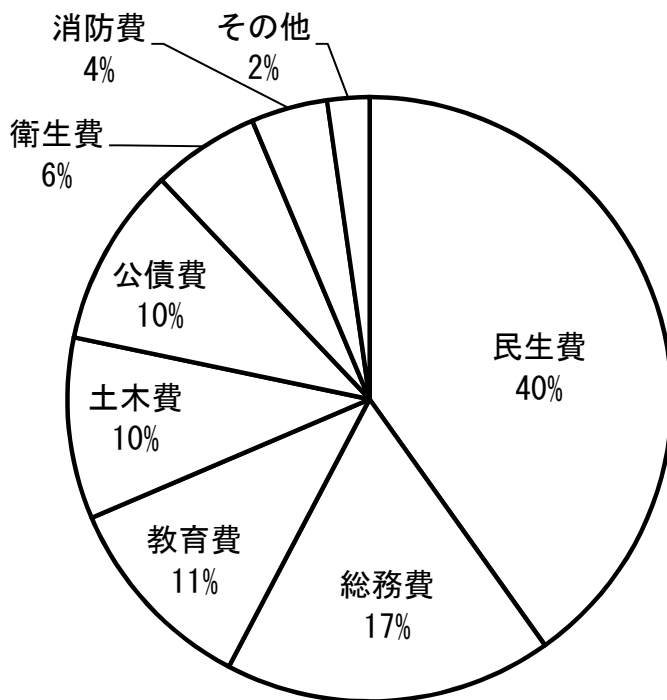
資料：納税課

令和3年度 一般会計決算額の内訳

(単位：千円)

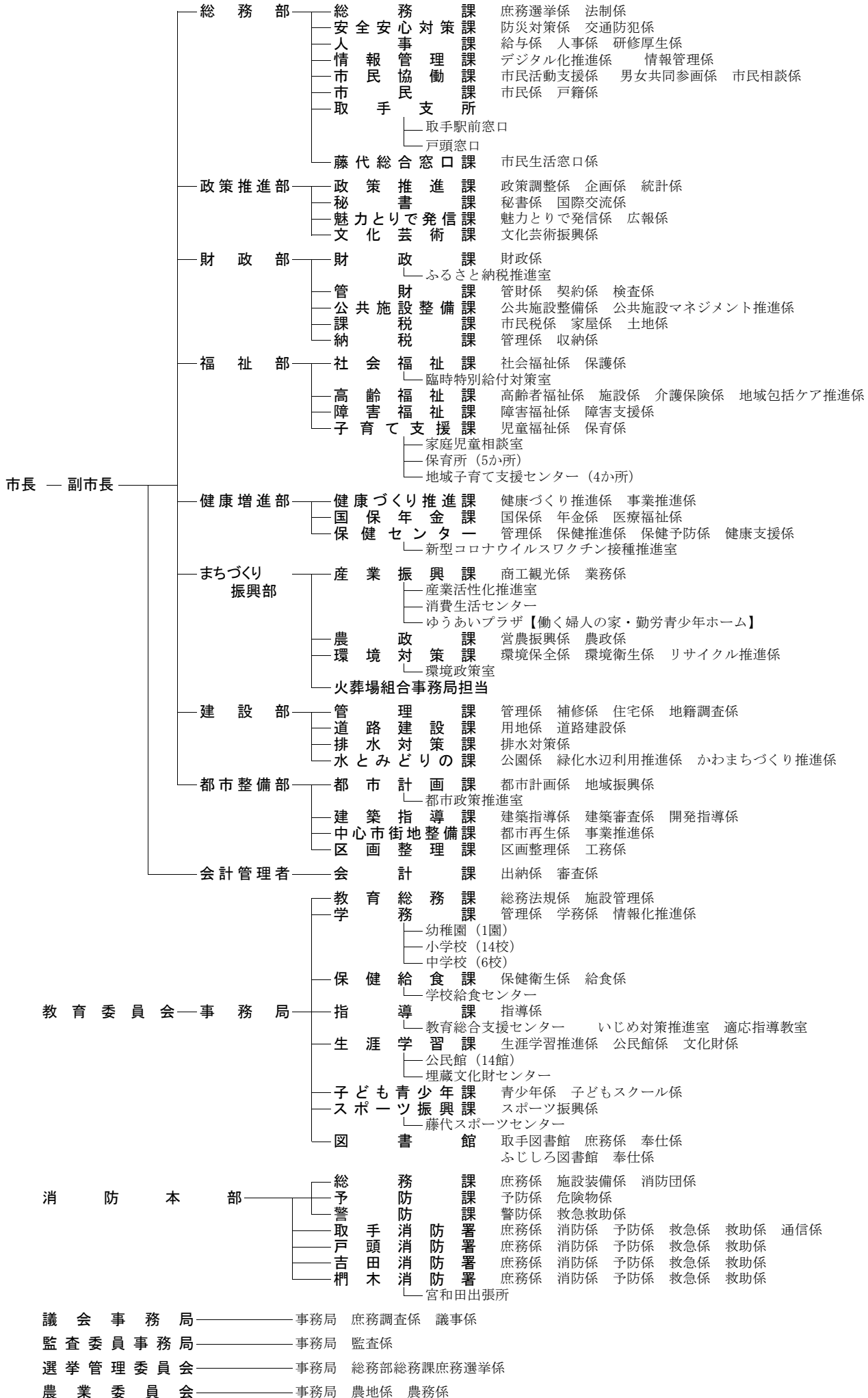


歳入	
市税	13,625,385
国県支出金	12,634,326
地方交付税	8,462,341
市債	3,403,048
諸収入	940,993
地方譲与税	330,206
その他	6,628,514
合計	46,024,813



歳出	
民生費	17,839,436
総務費	7,810,044
教育費	4,836,789
土木費	4,311,785
公債費	4,280,875
衛生費	2,553,453
消防費	1,815,178
その他	1,000,522
合計	44,448,082

令和4年度 取手市行政組織機構図



統計とりで - 令和4年版 -

令和4年12月発行

編集・発行 取手市役所 政策推進部 政策推進課
〒302-8585 取手市寺田5139番地

電話 0297(74)2141

FAX 0297(73)5995

E-mail kikaku@city.toride.ibaraki.jp

本書に関するお問い合わせは、上記までお願いいたします。