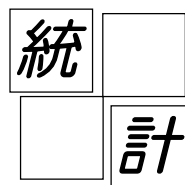


統計とりで



とりで

2025
令和7年版
取手市

令和7年版

取手市

はしがき

令和7年版「統計とりで」を刊行します。

本書は、取手市の各分野にわたる基本的な資料を収録し、市勢の現況と推移を明らかにしたもので、関係各方面の参考に供するものです。

編集内容については、今後も皆様のご指導をいただき、内容の充実・改善に努めてまいりたいと存じます。

最後に、本書の編さんにあたり貴重な資料の提供、その他格別のご協力をいただきました関係各機関に対し、厚くお礼申し上げます。

令和7年12月

取手市

利用上の注意

統計表の最新年次（年度）は、令和6年1月1日～令和7年3月31日です。

※ 一部の項目は、令和7年3月31日以降の最新データを収録

1. 統計表に記載した期間は次のとおりです。

年次 1月～12月（暦年）

年度 4月～翌年3月（会計年度）

年（度）末 12月末（翌年3月末日）現在

2. 統計表中の符号は次の例示のとおりです。

「―」 皆無又は定義上該当数字がないもの

「…」 数字が得られないもの

「0」 該当数字が掲載単位に満たないもの

「×」 秘密保護上、数値を公表しないもの

「△」 減少（マイナス）

3. 統計表のうち、一部の統計表については、単位未満の数字を四捨五入してありますので、必ずしも計に一致しないこともあります。

参考

この統計書を作成するにあたって、次に掲げた統計調査の結果を利用しました。さらに詳しい数字が必要な場合は、市役所窓口のほか下記をご利用ください。

分野	名称	調査機関	調査の周期	結果の公表されている最新調査日
人 口	国勢調査	総務省	5年	令和 2. 10. 1
農 業	農林業センサス	農林水産省	5年	令和 2. 2. 1
工 業	経済構造実態調査	経済産業省	毎年	令和 6. 6. 1
商 業	経済センサス-活動調査	総務省・経産省	5年	令和 3. 6. 1
事 業 所	経済センサス-活動調査	総務省・経産省	5年	令和 3. 6. 1
教 育	学校基本調査	文部科学省	毎年	令和 7. 5. 1

各種統計書を閲覧するには

取手市役所 政策推進課（本庁舎2階）

茨城県 行政情報センター（茨城県庁舎3階）水戸市笠原町978-6
直通 029(301)2152

インターネットで統計情報を見るには

取手市 <https://www.city.toride.ibaraki.jp/>

茨城県 <https://www.pref.ibaraki.jp/tokei/>

総務省 <https://www.stat.go.jp/>

政府統計の総合窓口 <https://www.e-stat.go.jp/>

令和7年版 統計とりで 総目次

01. 沿革と自然	7
02. 市民のくらし	27
03. 人口	31
04. 国勢調査	49
05. 農業	63
06. 事業所	67
07. 商業	73
08. 工業	77
09. 教育・文化	81
10. 建設	91
11. 運輸	95
12. 保健・衛生・公害・ガス	99
13. 社会・福祉	105
14. 治安	115
15. 消防	119
16. 行政・選挙	123
17. 議会	129
18. 財政	135

目次

はしがき	1
利用上の注意	2
市民憲章・市の木・市の花・市の鳥	6
0 1 沿革と自然	
沿革	8
位置	9
取手市のあゆみ	10
地積	25
気象状況	26
0 2 市民の暮らし	
絵で見る市民の暮らし	28
茨城県全体から見た取手市早わかり表	30
0 3 人口	
人口の推移	32
人口動態（常住人口）	34
茨城県内 32 市の人口増減、社会増減（常住人口）	37
茨城県内 32 市の人口と世帯（常住人口）	38
都道府県別転入者・転出者数	39
茨城県内市町村別転入者・転出者数	40
月別世帯数及び人口（住民基本台帳登録人口）	41
地区別面積及び人口（住民基本台帳登録人口）	42
年齢別（1 歳階級）男女別人口（住民基本台帳登録人口）	46
年齢別（5 歳階級）男女別人口（住民基本台帳登録人口）	47
外国人世帯数及び人口（地域・国別）	48
0 4 国勢調査	
常総地方広域市町村圏内人口	50
人口集中地区概要・昼間人口	50
産業別（大分類）・男女別 1 5 歳以上就業者数	51
取手市内に常住する者の従業・通学地（1 5 歳以上）	52
取手市内で従業・通学する者の常住地（1 5 歳以上）	53
労働力状態、男女別 1 5 歳以上人口（総数及び 5 歳階級）	54
住宅の所有の関係、住宅の建て方・世帯が住んでいる階別一般世帯数、一般世帯人員及び 1 世帯当たり人員	56
世帯の家族類型、世帯員の年齢による世帯の種類別一般世帯数及び一般世帯人員	58
配偶関係、年齢（5 歳階級）、男女別 1 5 歳以上人口	60

6 5 歳以上世帯員の有無による世帯の種類、住宅の所有の関係別一般世帯数、世帯人員、1 世帯当たり人員	62
年齢（5 歳階級）男女別高齢者単身者数	62
0 5 農業	
主副業別経営体数（個人）	64
経営耕地面積	64
農業経営体数・農家人口・農業従事者数	64
経営耕地面積規模別経営体数	65
販売目的の作物の種類別作付（栽培）面積	65
農用機械台数	66
農地転用状況	66
0 6 事業所	
県内各市の産業別（大分類）事業所数	68
産業（中分類）、常用雇用者規模（6 区分）別全事業所数及び従業者数	70
従業上の地位別従業者数	72
0 7 商業	
産業別（小分類）商業の状況	74
県内各市の商業	76
0 8 工業	
産業別（中分類）事業所数・従業者数及び製造品出荷額等	78
県内各市の工業	79
0 9 教育・文化	
学校の推移	82
市立小・中学校概要	82
公民館概要	84
公民館の利用状況	85
福祉会館の利用状況	86
市民会館の利用状況	86
市民会館の催物別利用状況	86
図書館利用状況	87
図書館等蔵書数	87
グリーンスポーツセンター利用状況	88
藤代スポーツセンター利用状況	88
藤代武道場利用状況	88
ゆうあいプラザ利用状況	89
勤労青少年体育センター利用状況	89
ウェルネスプラザ利用状況	89
取手市の文化財	90
1 0 建設	
建築確認件数	92
用途地域	92

道路状況（市道）	93	地域子育て支援センター利用状況	113
市営住宅	93	老人福祉センター等施設利用状況	114
土地取引状況	94	障害者福祉センター利用状況	114
公園	94	こども発達センター利用状況	114
1 1 運輸		1 4 治安	
乗車人数（ＪＲ東日本）	96	交通事故発生状況	116
乗降人数（関東鉄道）	96	交通事故月別発生状況	116
乗合自動車乗降人数	96	刑法犯発生状況	117
自動車車両台数	97	刑法犯検挙状況	117
軽自動車登録台数	97	性犯罪(暴力的)の被害件数・発生率の推移	117
1 2 保健・衛生・公害・ガス		性犯罪(暴力的以外)の被害件数の推移	118
医療施設数	100	配偶者からの暴力（殺人・傷害及び暴行） の検挙状況の推移	118
病床数	100	ストーカー規制法の適用状況の推移	118
がん検診実施状況	101	1 5 消防	
母子保健事業実施状況	101	消防力	120
健康増進事業等実施状況	101	原因別火災発生状況	120
予防接種実施状況	102	火災損害状況	121
ごみ処理状況	103	救急車出動件数	121
し尿処理状況	103	救助出動件数	122
上水道の状況	103	1 6 行政・選挙	
下水道の状況	103	歴代市長	124
公害苦情発生件数	104	歴代副市長	124
光化学スモッグ注意報等発令状況	104	歴代助役	125
ガス需要状況	104	歴代収入役	125
1 3 社会・福祉		審議会委員の女性割合	126
国民健康保険加入状況	106	職員数	126
国民健康保険給付状況	106	市職員の管理職の女性の人数・割合	126
国民年金の状況	106	市職員の係長以上職の女性の人数・割合	126
拠出年金給付状況	107	選挙別投票状況	127
福祉年金給付状況	107	1 7 議会	
医療福祉費支給状況	108	市議会の機構	130
介護保険 要介護（要支援）認定者数	109	歴代議長	131
介護保険 サービス年間費用額	109	歴代副議長	132
介護保険 居宅介護（介護予防）サービス 受給者数	109	本会議開催状況等に関する調べ	133
介護保険 地域密着型（介護予防）サービ ス受給者数	110	委員会・協議会開催状況等に関する調べ	133
介護保険 施設介護サービス受給者数	110	請願・陳情等に関する調べ	133
各種募金状況	110	1 8 財政	
生活保護世帯状況	111	一般会計決算額の推移	136
扶助費	111	特別会計決算額	137
教育・保育施設一覧	112	取手市税収入状況	138
とりでファミリーサポートセンター会員数 の推移	113	令和 6 年度一般会計決算額の内訳	140
とりでファミリーサポートセンター援助 内容別件数	113	巻末図表	
		令和 7 年度取手市行政組織機構図	141

市民憲章

わたくしたちは、利根川の豊かな流れと小貝川の清流、太陽あふれる広い空、澄んだ空気に恵まれ、

歴史と伝統にはぐくまれた取手市民です。

わたくしたちは、取手をふるさとにもつことを誇りとし、みんなが心をひとつにして、
明るく住みよい文化の薫るまちを築くため、明日への願いをこめて市民憲章を定めます。

わたくしたちは、

1. 自然を愛し、水と緑をまもり、やさしい環境をつくります。
2. のびやかな心とじょうぶな体をつくり、教養を高めます。
3. 力をあわせ、助け合い、思いやりをもち、人の和を広げます。
4. 家庭を大切にし、きまりをまもり、仕事や勉強にはげみます。
5. いつも平和を願い、文化芸術と伝統を大切にし、夢と希望のあるまちをつくります。

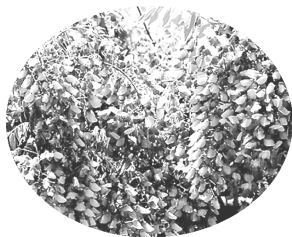
平成 17 年 10 月 1 日制定

市の木花鳥

市の木† モクセイ・ゲッケイジュ

モクセイは、緑を豊かにするために
もっともふさわしい木として選ばれました。

ゲッケイジュは、勝利のシンボルとして
知られていることから選ばれました。



市の花† ツツジ・フジ

ツツジは、緑を豊かにするために
もっともふさわしい花として選ばれました。

フジは、花の色が未来に夢を託す七色の虹の基調となる
薄紫であることから選ばれました。



市の鳥† フクロウ・カワセミ

フクロウは、親しみの持てる風貌、
福を呼ぶ鳥として愛されていることから選ばれました。

カワセミは、いつまでも美しい水と緑の故郷を
守りたいという願いから選ばれました。

平成 17 年 10 月 1 日、旧取手市・旧藤代町において制定されたものをそれぞれ継承して制定

沿革と自然

01

1. 沿革と自然

沿革

取手という地名は、戦国時代に大鹿太郎左衛門の砦があったことから、名付けられたといわれています。しかし、平安時代末の11世紀には、伊勢神宮の相馬御厨として、取手市周辺がすでに史料に記されており、さらに13世紀になると、稲村、戸頭、高井、大鹿などといった地名も、相馬氏の領地として史料に現れはじめます。また、市内からは、中妻貝塚や向山貝塚などといった縄文時代の遺跡をはじめ、旧石器時代から奈良・平安時代にかけての遺跡が78カ所も発見されており、古くから人々の生活の地であったことがわかります。

水戸街道が天和・貞享年間(1681～1688)につけ替えられると、取手は北相馬地方の中心を担う宿場町として発展しました。その名残は、今でも取手宿本陣にみることができます。そのころになると、利根川を利用した水運も盛んになり、戸頭・取手・小堀には河岸が設けられ、特に小堀は荷物の積み換え河岸として栄えました。その一方で、利根川や小貝川に面していた取手市域は、度重なる水害に悩まされました。特に、吉田、青柳などは低地のため被害も大きく、今でもこの地に残る水屋が当時の水との戦いを物語っています。

明治維新を迎えると、明治4年の廃藩置県によって市域は印旛県に属し、さらに明治6年には千葉県に、明治8年には茨城県に編入されました。また、明治18年の地積編成によって取手宿と大鹿村が合併して取手駅となりました。明治22年には市制町村制の施行により、取手町(取手駅・台宿村)、寺原村(寺田村・桑原村)、井野村(長兵衛新田・青柳村・吉田村・小堀村・井野村)、稲戸井村(稲村・野々井村・米ノ井村・戸頭村)、高井村(上高井村・下高井村・貝塚村・市之代村・同地村)、小文間村の1町5カ村が誕生しました。

その後、昭和22年には、井野村と取手町が合併して取手町となり、さらに昭和30年2月には町村合併促進法により、取手町・寺原村・稲戸井村・高井村・小文間村が合併して新しい取手町が誕生しました(高井村のうち同地村は、守谷町に合併)。

昭和40年代の高度経済成長期には、首都圏近郊都市として、県下初の日本住宅公団による住宅団地の開発や民間による宅地開発、及び民間大手企業の進出により人口が急増し、昭和45年10月には県内17番目の市制を施行し取手市が誕生しました。昭和50年代に入ってから、住宅・都市整備公団による戸頭団地をはじめとした宅地開発が進み、それらに対応した都市基盤の整備にも力が注がれました。昭和57年11月には地下鉄千代田線の取手駅までの相互乗り入れが開始され、同年12月には関東鉄道常総線の複線化が完成するなど、首都圏からの南の玄関口として発展してきました。

昭和60年代から平成にかけては、取手駅周辺地区の開発や東京芸術大学取手校地が開学、後に先端芸術表現科が開設されたことを契機に、市民・大学・行政が一体となってまちづくりを進め、文化創造・発信の地となるよう様々な事業を展開してきました。

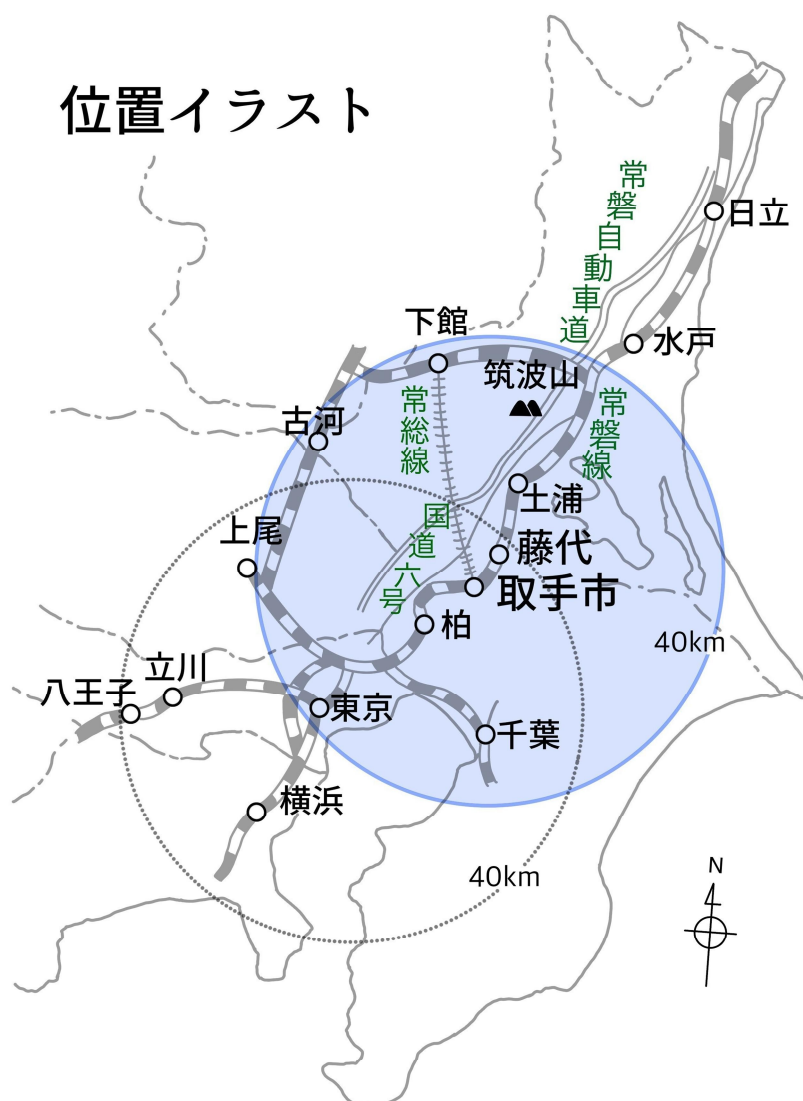
そして、平成17年3月28日には、取手市と藤代町が合併し新たな歴史の扉が開かれました。平成23年には関東鉄道常総線にゆめみ野駅が開業し、平成27年には上野東京ラインの開通に伴い常磐線が品川駅まで直通となりました。近年は、魅力ある中心市街地の形成や新しいまちづくりを推進するとともに、シティプロモーションにも力をいれ、取手の魅力を発信しています。首都圏の近郊都市として、ぬくもりとやすらぎに満ち、共に活力を育むまちづくりを進めています。

位置

方位	地点	東経	北緯	距離
極東	小貝川・大留付近	140° 09′	35° 53′	14.3 km
極西	利根川・新大利根橋付近	140° 00′	35° 54′	
極南	利根川・小貝川合流点(小文間)	140° 08′	35° 52′	9.3 km
極北	小貝川・市之代付近	140° 01′	35° 57′	

資料：国土地理院

参考／取手市役所の位置 東経 140° 03′ 10″ 5534・北緯 35° 54′ 28″ 1145
 海拔 21.0m



取手市のあゆみ

西暦	年号	主なできごと
1955	昭和30	町村合併により取手町誕生 町立取手中学校が取手第一中学校に改称、取手第二中学校が開校 第8回国勢調査 人口21,233人 米の予約売渡し制度始まる (※)この頃の玄米1石9,755円
1957	32	第1回町営競輪開催
1958	33	学校統合により第一小学校(取手小学校)、第二小学校(井野小学校)が取手小学校となり、第三小が白山小学校と改称される
1959	34	町議会議員定数26人に改正
1960	35	町立井野保育所開所 町立永山保育所開所 町立永山小学校開校(高井小学校・戸頭小学校・東小学校統合) 第9回国勢調査 人口22,582人
1961	36	常磐線上野から勝田間電化開通 キヤノン取手工場操業開始
1963	38	取手町章(現市章)制定 町営舟山住宅完成
1964	39	取手初のプール完成(取手小学校) 取手駅西口開設 町営下沼住宅完成
1965	40	第10回国勢調査 人口26,179人
1966	41	町営南第1住宅完成 電話自動化になる(取手局開局) 町営南第2住宅完成
1967	42	町立寺原保育所開所 取手駅西口街路完成 茨城県南水道企業団設立 竜ヶ崎地方衛生組合設立 東観団地入居開始
1968	43	町営野々井住宅完成 人口3万人を超える 取手町消防庁舎完成 県立取手一高甲子園初出場(第50回全国高校野球選手権大会) 用途地域指定 都市計画街路の変更
1969	44	町営野々井第2住宅、西方住宅完成 取手町福祉協議会設立 町立井野小学校開校 取手町、藤代町環境衛生組合設立 県南水道取手浄水場完成

西暦	年号	主なできごと
		井野公団住宅入居開始 県立取手一高2回目の甲子園出場(第51回全国高校野球選手権大会) 大利根橋架替工事着工 町営大利根住宅(第1期)完成
1970	45	県道、取手下館線国道294号線に昇格 町営大利根住宅(第2期)完成 竜ヶ崎市外稲北一部市町村伝染病隔離病舎組合設立 婦人交通指導員制度発足(県下初) キリンビール工場操業開始 町立福祉会館完成 市制施行、市役所庁舎寺田に完成移転 第11回国勢調査 人口40,287人 取手市総合開発基本構想決定 第1回美術展
1971	46	「交通安全都市」宣言 市立吉田保育所開所 市営大利根住宅(第3期)完成 取手、藤代環境衛生組合焼却場完成 国電快速電車開通 市立取手二中体育館完成 1都6県利根川水系連合水防演習 市議会議員定数30人に改正 市立舟山保育所開所
1972	47	第1回マラソン大会開催 市営大利根住宅(第4期)完成 常総地方広域市町村圏事務組合設立 県立取手一高3回目の甲子園出場(第44回選抜高校野球大会) 取手市敬老年金支給制度実施 新大利根橋片側開通 心身障害児童福祉手当支給制度実施 市の木(もくせい)、市の花(つつじ)制定される 第1回市長への手紙実施 市役所機構改革(1室、3部、21課) 住居表示開始(白山1丁目、新町1・2丁目、取手1～3丁目、中央町) (財)都市開発公社設立 「暴力追放都市」宣言 二本松遺跡の発見 市民のうた決定

1. 沿革と自然

西暦	年号	主なできごと
		名誉市民第1号に中村金左衛門氏 第1回市民体操祭開催 戸田井橋架け替え開通 市民会館完成
1973	48	老人医療費70歳以上無料化 「自主納税都市」宣言 市営駒場住宅完成 市立白山西小学校開校 市立白山保育所開所 0歳児・重度心身障害者・寝たきり老人の医療費無料化 第1回市長と語る会実施 第1回施設見学会実施 取手地区高等職業訓練校開校 取手地区交通少年団結成 新しい用途地域決定 宮入貝の生息調査(日本住血吸虫) 県立取手一高4回目の甲子園出場(第55回全国高校野球選手権大会) 市立取手小学校創立100周年 生活安定緊急対策本部設置(石油ショック)
1974	49	電子計算機導入 清掃手数料の無料化実施 市営駒場第2住宅完成 取手警察署桑原へ移転 勤労青少年スポーツセンター完成 常磐線複々線工事着工 取手市幼児交通安全ひまわりクラブ結成 常総環境センター操業開始 寝たきり老人見舞金制度開始 第29回国民体育大会開催(取手市は自転車競技・茨城県 夏季・秋季とも総合優勝) 納税の口座振替制度開始 第1回福祉大会 国土利用計画法実施 大利根橋全面開通
1975	50	寺原第一土地区画整理組合発足 住居表示実施(東1～6丁目、台宿1・2丁目、井野1～3丁目、井野台1・2丁目、井野団地、青柳1丁目) 土地開発公社設立 老人福祉センター白寿荘(常総広域)完成

西暦	年号	主なできごと
		小文間公民館完成 関東鉄道戸頭駅開業 市立戸頭西小学校開校 戸頭下水終末処理場運転開始 市立戸頭北、市立台宿保育所開所 戸頭公団住宅入居開始 家庭乳児保育制度開始 人口5万人を超える 桑原第一土地区画整理組合発足 市営駒場住宅完成 第1回取手市民音楽の集い開催 利根川サイクリングコース完成 心身障害児(者)及び付添人交通費支給制度実施 母子家庭医療費無料化開始 消防戸頭分署開設 第12回国勢調査 人口52,816人 取手郵便局稲へ移転 取手市民憲章制定 農業後継者相談員制度実施
1976	51	草刈条例制定 市立戸頭中学校開校 永山公民館開設 誕生記念樹配布制度開始 市役所機構一部改革 竜禅寺三仏堂国の重要文化財に指定される 大気汚染市役所観測局完成 第1回郷土作家美術展開催 市民ダイヤルテレホンサービス開始 取手青年会議所発足 住居表示実施(白山2～8丁目、新町1～6丁目、戸頭1～9丁目)
1977	52	第二次取手市総合開発計画策定 名誉市民故中村金左衛門氏市葬 「交通事故防止モデル市」宣言 取手中央タウン入居開始 市立吉田小学校開校 市立健康管理センター開設 寺原公民館開設 市之代で古墳発掘 常磐線複々線化に伴う利根川橋梁完成 戸頭団地竣工

1. 沿革と自然

西暦	年号	主なできごと
		県立取手二高甲子園初出場(第59回全国高校野球選手権大会) 総合防災訓練実施 常総運動公園野球場完成 人口6万人を超える
1978	53	とがしら公園完成 市立戸頭東保育所開所 市立戸頭東小学校開校 県立取手二高甲子園2回目の出場(第60回全国高校野球選手権大会)
1979	54	取手市観光絵はがき発行 市立取手東中学校開校 県消費生活センター取手分室開設 市立図書館開設
1980	55	市役所機構一部改革 心身障害児施設「もくせい園」開園 中央タウンから西口への道路が開通 新大利根橋有料道路開通 青柳集落センター完成 人口7万人を超える 私立江戸川学園取手高校甲子園初出場(第62回全国高校野球選手権大会) 第1回とりで利根川舟下り 「暴走族追放」宣言 市制施行10周年記念式典が開かれる 第13回国勢調査 人口71,247人 取手駅構内東西連絡地下道開通 取手地方広域下水道組合設立
1981	56	消防吉田分署開所 市立稲保育所開所 老人福祉センター心身障害者福祉センター「あけぼの」開設 高齢者職業紹介所の開設 寺原第一土地区画整理事業 県立取手二高甲子園3回目の出場(第63回全国高校野球選手権大会) 大型台風15号により小貝川高須橋付近決壊 住居表示実施(新取手1～5丁目) 第1回産業祭、第1回市民音楽祭
1982	57	住居表示実施(西1・2丁目) 働く婦人の家・勤労青少年ホーム完成 市立稲小学校開校

西暦	年号	主なできごと
		市立高井小学校開校 茨城県企業局利根川浄水場完成 取手、北相馬保健医療センター医師会病院開設 第1回市民水防の日 取手駅前自転車駐車場完成 常磐線我孫子・取手間複々線化完成 千代田線取手駅まで相互乗り入れ開始 関東鉄道常総線取手全区間複線化
1983	58	県立取手二高甲子園4回目の出場(第55回選抜高校野球大会) 市立保健センター開設 井野公民館開設 第1回夏休み親子施設見学会 取手駅西口再開発事業着工 窓口事務のオンライン化開始 戸頭公民館開設
1984	59	県立取手二高甲子園5回目の出場(第56回選抜高校野球大会) 県立取手松陽高等学校開校 取手市商工会館完成 県立取手二高第66回全国高校野球選手権大会初優勝 市之代古墳8号墳発掘
1985	60	(財)取手市高齢者福祉事業団設立 ミニシルバー人材センター取手市生きがい事業団発足 無料自転車駐車場開設 科学万博で「取手の日」開催 第14回国勢調査 人口78,608人 公共下水道一部地域供用開始 取手駅西口再開発ビル竣工 「東南アジア青年の船」の一行取手市視察 「非核兵器平和都市」宣言 第三次取手市総合計画策定
1986	61	取手駅東口土地区画整理事業工事着工 「緑の保全と緑化の推進に関する条例」を制定 花輪スポーツ公園完成 「青少年健全育成都市」宣言 国指定重要文化財「三仏堂」の修復完成
1987	62	取手宿本陣を市指定文化財に指定 市立野々井中学校開校 白山公民館開館 心身障害者福祉センター開設 取手市特定行政庁となる

1. 沿革と自然

西暦	年号	主なできごと
		高齢者のためのテレホンサービス開始 (社)取手市シルバー人材センター設立 都市計画道路3・3・1号線開通(常総ふれあい道路)
1988	63	人口8万人を超える 土地取引の監視区域に指定される 放置自転車防止条例制定 取手駅西口に自転車駐車場開設 「土砂等による土地の埋立て、盛土及びたい積の規制に関する条例」を施行 取手駅西口「はなのき通り」完成 「取手都市計画取手駅東口地区地区計画の区域における建築物の制限に関する条例」を施行 中国桂林市人民政府友好都市交流科長夫妻表敬訪問で来市 市民課窓口コーナー開設(西口)
1989	平成 元	消防署桑原へ移転 消防緊急システムの導入 福祉タクシー料金助成制度の導入 市役所第2、第4土曜日閉庁実施
1990	2	取手市文化事業団を設立 取手市グリーンスポーツセンター開館 財務会計システムを導入 中国桂林市を訪問し、親善友好交流を結ぶ 取手駅東第二自転車駐車場開設 県道藤代板戸井、岩井線の下高井バイパス完成 取手駅東西連絡地下道「ギャラリーロード」に模様替え 市制施行20周年記念式典開催 第15回国勢調査 人口81,665人 東京芸大取手校地施設一部完成 西谷津斎場公園の建設工事着工
1991	3	市消防本部が救急用心電図伝送装置導入 利根川水系水防演習開かれる ひとり暮らし老人緊急通報システム導入 生ごみ処理容器などの補助制度開始 中国桂林市から教育視察団来訪 「健康づくり都市」宣言 東京芸術大学取手校地開設記念式典 新取手駅前に自転車駐車場を開設 第一次市民訪中団中国桂林市訪問 「とりで利根川」健康マラソン
1992	4	火葬場「やすらぎ苑」完成

西暦	年号	主なできごと
		行政機構 2 部 6 課を新設 市民課窓口コーナー開設(戸頭公民館) 取手市東京芸術大学芸術文化懇談会設置 老人保健施設「緑寿荘」開設 東京芸術大学との芸術文化懇談会開かれる 取手市埋蔵文化財取扱要領制定 東京芸術大学取手校地にて第 1 回創作展開催 (仮称)取手市郷土資料館建設審議会発足 中妻貝塚で 1 0 0 体を超える集団埋葬遺構を発見 第 1 回中学生訪中団中国桂林市訪問 東京芸術大学卒業制作展に取手市長賞創設
1 9 9 3	5	市役所土曜日閉庁開始 中国桂林市長友好代表団来訪 グリーンスポーツセンターの利用者 1 0 0 万人を達成 相野谷川排水機場が完成
1 9 9 4	6	政治倫理の確立のための、取手市長の資産等の公開に関する条例を制定 市役所新庁舎を増築 常総広域 7 市町村で、ごみの新分別方法と統一指定ごみ袋による収集開始 取手市在宅介護支援センターを老人保健施設緑寿荘内に開設 第 1 回よかっぺとりで語らいのつどい開催 中国・桂林市から研修生として葉紅雲さんが来市 東京芸術大学芸術資料館取手館が開館
1 9 9 5	7	下高井向原遺跡から、平安時代後期の白銅製の和鏡(瑞花双鳳五花鏡)が出土 住居表示実施(本郷 1 ～ 5 丁目) 住居表示実施(中原町、井野台 3 ～ 5 丁目) 市制施行 2 5 周年記念式典開催 第 1 6 回国勢調査 人口 8 4, 4 7 7 人
1 9 9 6	8	第四次取手市総合計画策定 取手市在宅介護支援センターを取手協同病院内に開設 パスポート窓口を市役所内に開設 かたらいの郷開設 名誉市民第 2 号に菊地勝志郎氏 取手市史が完結(全 1 9 巻) 十文字貴信さん(取手一高)アトランタオリンピックで銅メダル獲得(自転車競技 1, 0 0 0 M タイムトライアル) 大字寺田の一部で住居表示実施(駒場 1 丁目～ 4 丁目) 坂口安吾文学展が開催

1. 沿革と自然

西暦	年号	主なできごと
		下沼土地地区画整理事業着工 下高井土地地区画整理事業着工 取手市・藤代町合併問題協議会設置
1997	9	印鑑証明書、住民票自動発行システム開始 生涯学習出前講座開始 あけぼの市民緑地開園 第1回中学生模擬議会開催 地域子育て支援センター開設
1998	10	第1回健康福祉まつり開催 炎の祭り開催 「こども110番の家」設置 行政機構改革実施(7部30課室に統合) 戸頭駅～グリーンスポーツセンター間路線バス開通 利根川ふれあいサミット、河川まつり開催
1999	11	御殿場市と災害時相互応援協定締結 東京芸術大学取手校地美術学部先端芸術表現科開設 相野谷川生活排水浄化施設(新取手地区)設置 頑固者賞創設 ボランティア支援センター開設 ファミリーサポートセンター開設 小堀地区～取手駅周辺間路線バス運行開始 埋蔵文化財センター開館 情報公開制度懇談会設置 市立白山保育所、地域子育て支援センター併設施設「ひかりの里」完成 取手リ・サイクリングアートプロジェクト開催
2000	12	市税、保険料、郵便局での口座振替開始 藤代町との公共施設の相互利用協定締結 常総広域7市町村で、あきびんの3色分別開始 利根川鉄橋下、船着場の完成 介護保険制度開始 市環境基本条例・市建築基準条例施行 高井城址公園完成 降雹による被害 第17回国勢調査 人口82,527人 取手駅東口土地地区画整理事業完成(昭和57年着工) 市之代農園ふれあい公園完成 一時保育サービス開始 市立白山保育所と市立寺原保育所が統合し新生白山保育所となる 情報公開条例、個人情報保護条例施行

西暦	年号	主なできごと
		市制施行30周年記念式典開催
2001	13	市鳥(ふくろう)制定 我孫子市との公共施設の相互利用協定締結 県南総合防災センター開設 家電リサイクル法施行 取手市・藤代町法定合併協議会設置 利根川レンタサイクルステーション開設 戸頭地域子育て支援センター開設 第50回利根川水系連合水防演習実施 公共施設里親制度導入 グリーンスポーツセンター行バス路線一本化 粗大ごみ有料化実施 市鳥ふくろうシンボルマーク制定 戸籍事務のコンピュータ化
2002	14	取手駅東口に河川情報板設置(国土交通省) 資源物の行政回収開始 旧取手宿本陣修理工事報告書完成 市鳥フクロウ、愛称はフクタロウに決定 女性のヘルプ相談開設 とりでアートギャラリーきらり開設 インターネットで本の検索・予約サービス開始 住民基本台帳ネットワークシステム稼動 インターハイ(空手道競技・自転車競技)、グリーンスポーツセンターと取手競輪場にて実施
2003	15	とりで女性議会開催 げんきサロン開設 公共施設等誘導サイン設置 明日の取手づくり「住民懇談会」開催 「取手プラン生命の樹」実施 いきいきプラザ開設 福祉交流センター開設 小児救急医療輪番制開始
2004	16	取手100人委員会設立 教育懇談会開催 住民基本台帳ネットワークシステム市民サービス開始 合併に伴う住民説明会開催 あきびん収集コンテナ方式導入 「取手市行政手続等における情報通信の技術の利用に関する条例」施行 取手市・藤代町合併協定調印

1. 沿革と自然

西暦	年号	主なできごと
		取手市地域情報化計画策定
2005	17	取手市・藤代町が合併 新取手市誕生 人口113,239人 ユーバ市との姉妹都市締結調印 藤代駅南口土地区画整理事業の換地処分に伴う住所変更実施(藤代南1丁目～3丁目) 市制施行35周年記念式典開催 県立藤代高校甲子園出場(第87回全国高校野球選手権大会) 第18回国勢調査 人口111,327人 市民憲章・市の鳥・市の花・市の木制定 市立高須小学校が市立桜が丘小学校へ編入統合
2006	18	行財政集中改革プラン策定 第五次取手市総合計画策定 第55回利根川水系連合水防演習実施 コミュニティバス運行開始 「子どもの居場所づくり」事業開始 げんきサロン藤代開設 藤代地域子育て支援センター開設 小学校に非常通報システム設置 JOBANアートライン協議会設置 東京芸術大学との連携協定締結
2007	19	住居表示実施(桜が丘1～4丁目) 東部地域子育て支援センター開設 地域包括支援センター開設 防災行政無線供用開始 取手市自転車安全利用条例施行 第二次取手市男女共同参画計画策定 取手市地域防災計画改定 岡堰中の島橋開通 市長室公開(市民との懇談) ねんりんピック茨城2007(太極拳交流大会)開催
2008	20	広報とりで1000号達成 藤代町浜田・上萱場土地区画整理事業の換地処分に伴う住所変更実施(紫水1丁目～3丁目) JR藤代駅自由通路にエスカレーターとエレベーターを設置 我孫子市と災害時相互応援協定締結 地震ハザードマップ作成 四ツ谷橋リニューアル 聖徳学園と相互連携協定を締結 ユーバ市との姉妹都市締結20周年で御神輿贈呈 第23回国民文化祭いばらき2008開催

西暦	年号	主なできごと
2009	21	「過度に法人市民税に依存しない財政構造への転換」宣言 「取手市財政運営緊急対応指針」策定 市立永山保育所改築工事完了 パスポート申請と交付が平日の毎日可能に(6月～) 我孫子市「利根川ゆうゆう公園」相互利用開始 群馬県みなかみ町と友好都市協定締結 市議会本会議をインターネット生中継開始(9月～) 「財政構造改革アクションプラン」策定 常磐快速線利根川鉄道橋架け替え工事着工
2010	22	市立台宿保育所廃止 新大利根橋無料化 取手市地球温暖化対策地域推進計画策定 取手市産業活動支援条例制定 取手市産の新鮮野菜直売「取た手朝市」開始 取手とうきゅう閉店 戸頭「おやすみ処」開設 戸頭駅にエレベーター設置 戸頭公民館にエレベーター設置 駅前窓口取手西口駐車場ビル内に移転 第19回国勢調査 人口109,651人 財団法人取手市都市開発公社 解散 「取手市わが街辞典」を(株)サイネックスと共同発行 市制施行40周年記念式典挙行 トラック協会県南支部と災害協定締結
2011	23	東日本大震災・福島原発事故 常総線「ゆめみ野駅」開業 市立稲保育所民営化 市立野々井中学校廃校(市立永山中学校へ編入統合) 公共施設マネジメント白書発行 取手駅北土地利用構想～ウェルネス・タウン取手の創造～を策定 県立藤代高校甲子園出場(第93回全国高校野球選手権大会) 取手井野団地お休み処「いこいの＋タッピーノ」開設 市立永山小学校改築工事完了
2012	24	議員定数の改正により2名減の26人に 名誉市民第3号に木内幸男氏 市立取手第一中学校と市立取手東中学校が統合し、新生取手第一中学校となる 市立井野保育所・市立戸頭東保育所民営化 臨時災害放送局「とりでFM」(89.4MHz)が8月から半年間限定で開局

1. 沿革と自然

西暦	年号	主なできごと
		全国川サミット開催 都市計画道路中内・大塚線「藤代陸橋」開通 都市計画道路3・4・8号「白山前交差点」開通
2013	25	こども発達センターと都市整備部が分庁舎へ移転 「取手市教育振興基本計画」策定 「買い物支援事業」(移動スーパー)スタート 子育て応援ウェブサイト「ママフレ」開始 取手競輪場新メインスタンド完成
2014	26	プロ野球 楽天イーグルス 美馬学投手に特別功労表彰 市内初 双葉地区に「ゾーン30」整備 取手駅西口歩行者デッキ完成 「サイクルステーションとりで」開設 旧市立野々井中学校跡地に私立江戸川学園取手小学校開校 農産物直売所「夢とりで」オープン 水と緑と祭りの広場(藤代庁舎前)に野外ステージ「ユーバガーデン ステージ」設置 「ゆめみ野公園」開園 県立藤代高校甲子園出場(第96回全国高校野球選手権大会) 福祉会館ロビーに「Panda☆Café(パンダカフェ)」オープン 下高井特定土地地区画整理事業の換地処分に伴う住所変更実施(ゆめ み野1丁目～5丁目)
2015	27	上野東京ライン開業 常磐線が東京駅・品川駅に乗り入れ 市立取手東小学校開校(小文間小学校・井野小学校・吉田小学校統 合) 市立戸頭小学校開校(戸頭西小学校・戸頭東小学校統合) 地域包括支援センターを市内4か所に開設 市制施行45周年記念式典挙行 「取手ウェルネスプラザ」オープン 第20回国勢調査 人口106,570人 上新町環状線(都市計画道路3・4・3号線)全線開通
2016	28	第六次取手市総合計画策定 「ワタシの街の起業支援 Match(マッチ)」始動 議員定数の改正により2名減の24人に 市立取手西小学校開校(白山西小学校・稲小学校統合) 取手市公共施設等総合管理計画策定 選挙権年齢等の18歳への引き下げ開始 映画「レミングスの夏」全編を市内で撮影 プレ公開 戸頭団地の壁画完成 市ブランドメッセージ「ほどよく絶妙 とりで」に決定
2017	29	都市計画道路3・4・3号上新町環状線の愛称「とりかん」に決定

西暦	年号	主なできごと
		取手駅前窓口がリボンとりでビル3階へ移転 健幸都市連合発足 市ブランドメッセージ「ほどよく絶妙 とりで」動画公開 第三次男女共同参画計画を策定 東海村原発避難協定締結 市内ヘルスロードマップ完成 市・芸大・JR東日本・アトレの4者連携協定締結 市ブランドロゴ決定 学校図書館－市立図書館連携サービス事業(ほんくる)開始
2018	30	新保育施設の名称決定「市立井野なないろ保育所・地域子育て支援センター」 新町・白山線(都市計画道路3・5・39号線)全線開通 子育て世代包括支援センター開設 「ふらっと!294」常総地方の観光アプリ誕生 チャレンジデー初参加 藤代駅北口に新設階段開通と駅前広場完成 関東鉄道常総線寺原駅南口改札を新設
2019	31 令和 元	市民会館リニューアル 新元号「令和」スタート 第74回国民体育大会 いきいき茨城ゆめ国体2019開催 取手市で自転車(トラックレース)・ボウリングが行われ、自転車は茨城県が総合優勝 プラチナ構想ネットワークより「プラチナ奨励賞」受賞 旧市立白山西小学校跡地に前田建設工業株式会社の「ICIキャンプ」(人材開発センター)オープン ボックスヒル4階に「たいけん美じゅつ場」(VIVA)オープン
2020	2	市立吉田保育所と市立舟山保育所が統合し、旧市立取手第一中学校跡地に「市立井野なないろ保育所・地域子育て支援センター」オープン 「取手市民のうた」完成 小堀の渡し30年振りの新船就航 公立保育所で情報通信技術(ICT)を導入 「取手市気候非常事態宣言」を表明 市制施行50周年 第21回国勢調査 人口104,524人 電子図書館サービス開始 市議会の公式会議として議会運営委員会をオンラインで初開催 新型コロナウイルス感染症の世界的流行
2021	3	市立山王小学校が小規模特認校へ 新型コロナワクチン接種開始

1. 沿革と自然

西暦	年号	主なできごと
		<p>取手市議会・同事務局が「議会改革度調査2020(早稲田大学マニフェスト研究所)」で全国ランキング1位を受賞</p> <p>歌手さくらまやさん取手市PR大使就任</p> <p>取手市民会館壁画完成</p> <p>新型コロナウイルス感染症の影響により延期としていた市制施行50周年記念式典を挙行</p>
2022	4	<p>第四次男女共同参画計画を策定</p> <p>市立戸頭北保育所廃止</p> <p>地域包括支援センター社会福祉協議会ふじしろを開設</p> <p>取手競輪場が楽天Kドリームスバンク取手へ名称を変更(令和7年3月末まで)</p> <p>取手市公共施設総合管理計画第1次行動計画策定</p>
2023	5	<p>旧渡辺甚吉邸主屋が国の登録有形文化財に登録</p> <p>とりでバーチャル美術館<とばび>開設</p> <p>新型コロナウイルス感染症が「5類感染症」へ変更</p> <p>取手市役所窓口でキャッシュレス決済の導入</p>
2024	6	<p>コミュニティバスにEVバス導入</p> <p>「こどもまんなか応援サポーター」宣言</p> <p>「取手駅西口交通広場」リニューアル</p> <p>公式Instagram開設、ほどよく絶妙とりでファンクラブ発足</p> <p>「いばらきダイバーシティ宣言」登録</p>
2025	7	<p>取手市こども計画を策定</p> <p>とりで行政経営改革プラン2025を策定</p> <p>災害用トイレトラックを導入</p> <p>取手市民会館で「出張!なんでも鑑定団in取手」を開催</p> <p>東京藝術大学美術館取手館の開館30周年及び取手収蔵棟竣工を記念し、東京藝術大学と共催で「藝大取手コレクション展2025」を開催</p>

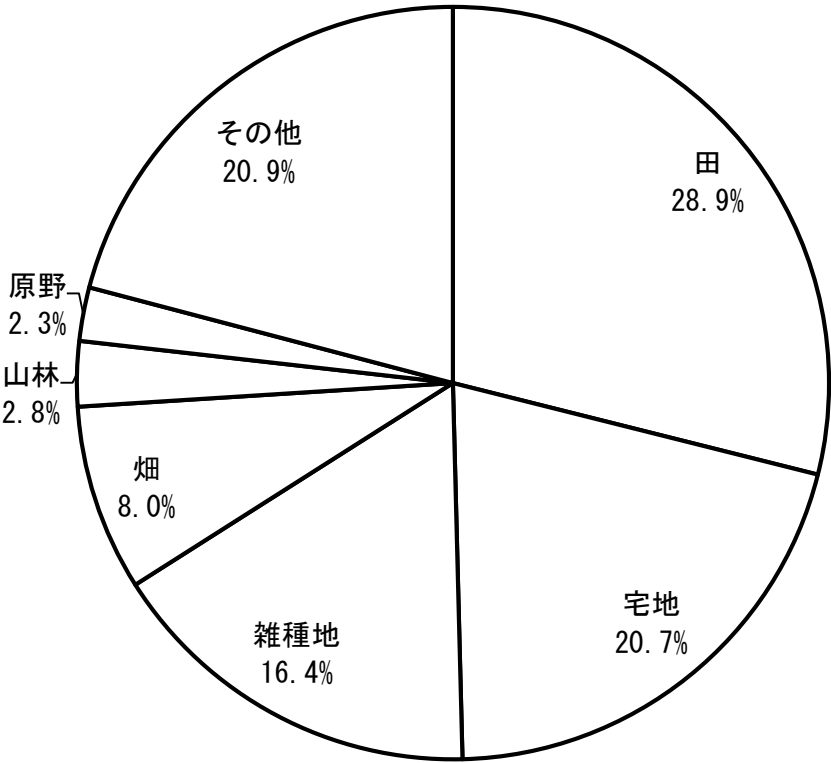
地積

各年1月1日現在

区分	令和5年		令和6年		令和7年	
	面積(k㎡)	割合(%)	面積(k㎡)	割合(%)	面積(k㎡)	割合(%)
総面積	69.94	100.0	69.94	100.0	69.94	100.0
田	20.22	28.9	20.20	28.9	20.19	28.9
畑	5.68	8.1	5.61	8.0	5.60	8.0
宅地	14.37	20.5	14.42	20.6	14.50	20.7
山林	1.94	2.8	1.94	2.8	1.94	2.8
原野	1.65	2.4	1.63	2.3	1.63	2.3
雑種地	11.37	16.3	11.44	16.4	11.44	16.4
その他	14.71	21.0	14.70	21.0	14.64	20.9

資料：課税課

地積割合（令和7年1月1日）

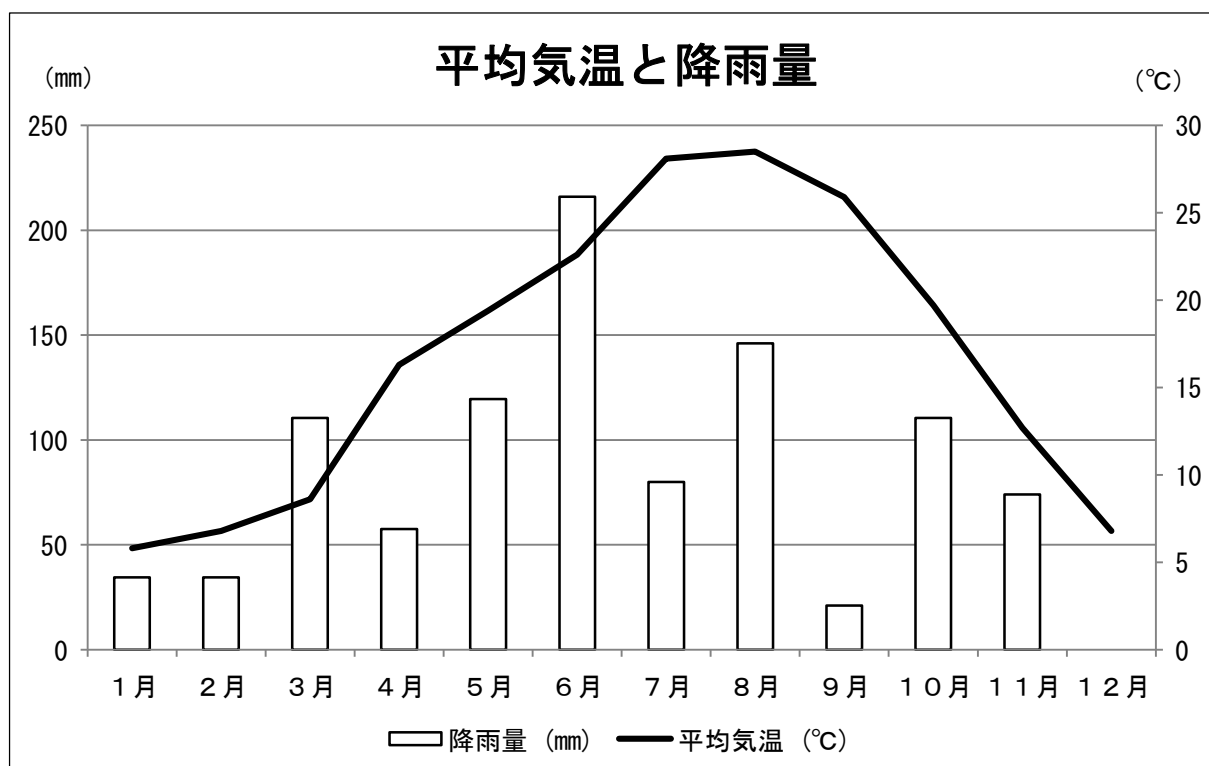


気象状況

令和6年

区分	最多 風向	最大 風速 (m/秒)	平均 風速 (m/秒)	降雨量 (mm)	降雨 日数 (日)	最高 気温 (℃)	最低 気温 (℃)	平均 気温 (℃)	平均 湿度 (%)
年平均	南南西	21.0	2.6	83.7	9.5	28.4	7.6	16.8	76.8
1月	北北西	21.7	2.5	34.5	4	15.9	-2.4	5.8	61.4
2月	北	26.5	2.8	34.5	10	23.4	-2.8	6.8	69.7
3月	北	24.0	3.1	110.5	11	26.5	-1.1	8.6	64.9
4月	東北東	22.6	2.5	57.5	12	28.4	5.9	16.3	79.1
5月	南南西	22.7	3.0	119.5	13	29.5	9.1	19.4	78.1
6月	南南西	19.0	2.3	216.0	10	34.2	15.2	22.6	83.8
7月	東南東	25.3	2.3	80.0	15	37.7	21.6	28.1	84.8
8月	東南東	19.4	2.7	146.0	7	37.0	23.3	28.5	85.7
9月	南南西	19.4	2.9	21.0	10	35.6	15.6	25.9	87.5
10月	北	15.4	2.6	110.5	13	31.2	8.9	19.7	87.4
11月	北北西	16.2	2.0	74.0	9	23.0	1.8	12.7	78.0
12月	北北西	19.5	2.1	0.0	0	18.0	-3.8	6.8	61.1

資料：消防本部



市民のくらし

02

2. 市民の暮らし

<p>1 世帯人口</p> <p>1世帯に2.0人 令和7.4.1</p> 	<p>2 出生</p> <p>1日に1.2人 令和6年次</p> 	<p>3 死亡</p> <p>1日に4.2人 令和6年次</p> 
<p>4 転入・転出</p> <p>転入 1日に15.5人 転出 1日に12.9人 令和6年次</p> 	<p>5 婚姻</p> <p>1日に0.8組 令和6年次</p> 	<p>6 離婚</p> <p>1日に0.4組 令和6年次</p> 
<p>7 市職員(消防職を含む)</p> <p>市民130.0人に1人 令和7.4.1</p> 	<p>8 一般会計支出額</p> <p>1人当たり445,685円 令和6年度</p> 	<p>9 個人市民税収入額</p> <p>1人当たり51,831円 令和6年度</p> 

10 市立小中学校教員

小学校児童 13.5 人に 1 人
 中学校生徒 12.3 人に 1 人
 令和 7. 5. 1



11 消防職

318.6 世帯に 1 人
 令和 7. 4. 1



絵で見る 市民のくらし

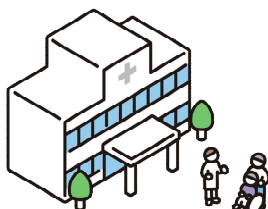
12 医師(歯科医師を含む)

182.7 世帯に 1 人
 令和 6 年度



13 病院・診療所

439.1 世帯に 1 か所
 令和 6 年度



14 交通事故

1 日に 6.4 件
 令和 6 年次



15 犯罪

1 日に 1.7 件
 令和 6 年次



16 火災

1 か月に 1.9 件
 令和 6 年次



17 ごみ処理

1 世帯で 502.7 kg
 令和 6 年度



茨城県全体から見た取手市早わかり表

分類	項目	指標値・実数値	県内順位	基準日
土地・人口	総面積	69.94 (km ²)	33位	令和6年10月1日
	可住地面積	67.91 (km ²)	28位	令和4年
	総人口	103,617 (人)	7位	令和6年10月1日
	一般世帯人員(1世帯当たり人員)	2.27 (人)	40位	令和2年10月1日
	人口密度(総面積1km ² 当たり)	1,481.5 (人)	3位	令和6年10月1日
	15歳未満人口割合	9.6 (%)	26位	令和6年10月1日
	15～64歳人口割合	55.2 (%)	28位	令和6年10月1日
	65歳以上人口割合	35.2 (%)	17位	令和6年10月1日
	出生率(千人当たり)	4.7 (‰)	18位	令和5年
	死亡率(千人当たり)	13.2 (‰)	35位	令和5年
	高齢単身者割合	17.00 (%)	6位	令和2年10月1日
	未婚率	25.61 (%)	21位	令和2年10月1日
	外国人割合	2.60 (%)	23位	令和5年12月31日
経済・財政	市町村内総生産(名目)	369,685 (百万円)	10位	令和4年度
	製造品出荷額等(従業者4人以上の事業所)	338,210 (百万円)	14位	令和4年
	商品販売額	130,221 (百万円)	11位	令和2年
	小売事業所売場面積	86,506 (m ²)	15位	令和3年6月1日
	第1次産業就業者割合	1.83 (%)	42位	令和2年10月1日
	第2次産業就業者割合	22.34 (%)	41位	令和2年10月1日
	第3次産業就業者割合	75.83 (%)	3位	令和2年10月1日
	自市町村内就業者比率	15.99 (%)	41位	令和2年
	財政力指数	0.595 (一)	27位	令和6年度
	実質公債費比率	7.1 (%)	22位	令和5年
	市町村民税(住民1人当たり)	66.71 (千円)	15位	令和5年度
	固定資産税(住民1人当たり)	51.61 (千円)	42位	令和5年度
	歳出決算総額(住民1人当たり)	454.47 (千円)	30位	令和5年度
教育・文化	幼稚園数(3～5歳1万人当たり)	30.03 (園)	19位	令和6年5月1日
	小学校児童数(教員1人当たり)	14.61 (人)	11位	令和6年5月1日
	中学校生徒数(教員1人当たり)	13.87 (人)	5位	令和6年5月1日
	社会体育施設数(10万人当たり)	36.61 (所)	28位	令和3年10月1日
居住・環境	持ち家率	72.57 (%)	30位	令和5年10月1日
	水道普及率	96.3 (%)	20位	令和5年3月31日
	污水处理人口普及率	90.5 (%)	18位	令和6年3月31日
	下水道普及率	77.7 (%)	11位	令和6年3月31日
	ごみ収集量(1人1日当たり)	612 (g)	44位	令和5年度
	道路実延長(総面積1km ² 当たり)	14.82 (km)	2位	令和5年3月31日
	市町村道舗装率	77.01 (%)	10位	令和5年3月31日
	自家用乗用車数(千人当たり)	535.8 (台)	44位	令和6年3月31日
社会保障・医療	国民年金受給金額(受給権者1人当たり)	695.6 (千円)	12位	令和6年3月31日
	生活保護被保護実人員(千人当たり)	12.8 (人)	7位	令和5年度
	児童福祉施設等数(10万人当たり)	13.50 (所)	36位	令和5年10月1日
	一般病院数(10万人当たり)	7.7 (施設)	7位	令和5年10月1日
	一般診療所数(10万人当たり)	55.0 (施設)	22位	令和5年10月1日
	医師数(10万人当たり)	196.6 (人)	9位	令和4年12月31日
	看護師・准看護師数(10万人当たり)	904.8 (人)	24位	令和4年12月31日
	歯科診療所数(10万人当たり)	53.0 (施設)	9位	令和5年10月1日
	歯科医師数(10万人当たり)	66.5 (人)	12位	令和4年12月31日
	生活習慣病による死亡者数(10万人当たり)	679.0 (人)	27位	令和4年
	国民健康保険医療費(被保険者1人当たり)	353,750 (円)	27位	令和4年度
安全	火災出火件数(10万人当たり)	27.01 (件)	42位	令和5年
	建物火災損害額(1人当たり)	736 (円)	25位	令和5年
	交通事故発生件数(千人当たり)	2.32 (件)	11位	令和5年
	交通事故死傷者数(10万人当たり)	273.0 (人)	16位	令和5年
	刑法犯認知件数(千人当たり)	5.77 (件)	33位	令和5年

資料: 市町村早わかり 令和7年7月

人口

03

3. 人口

3. 人口

人口の推移

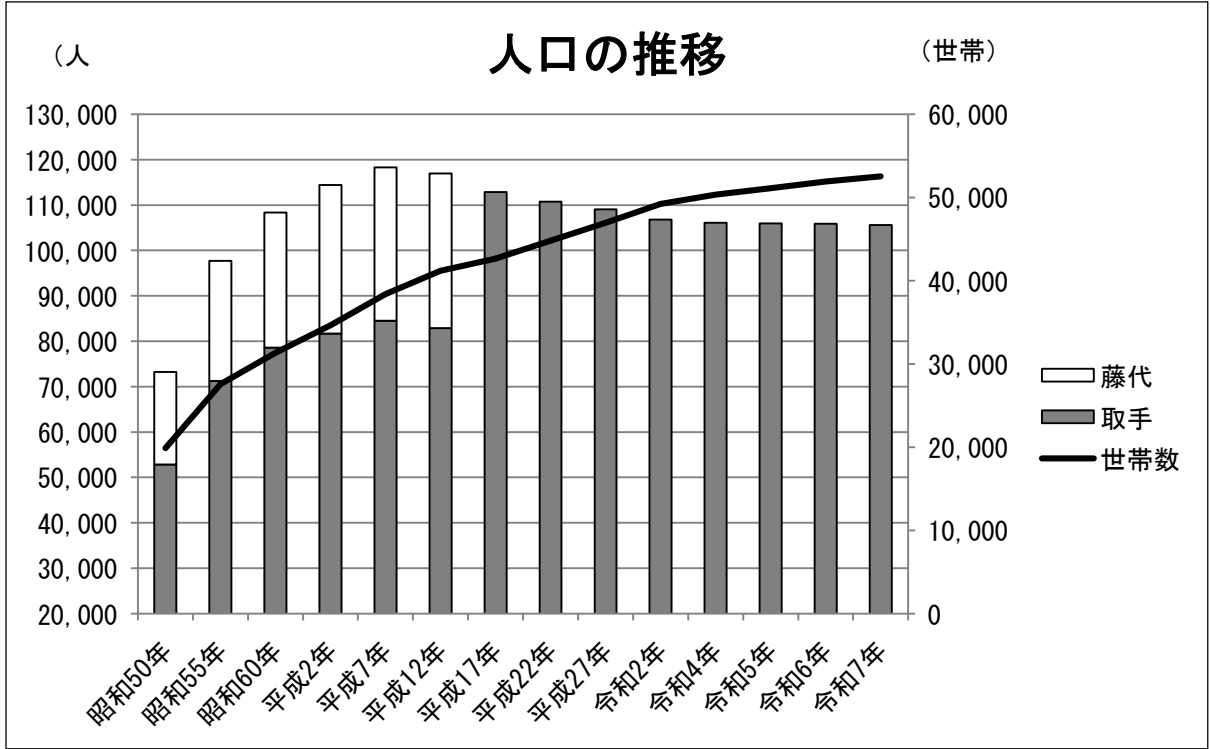
取手		各年10月1日現在						
年次	世帯数	人口			性比 女=100	1世帯 当り人員	人口密度 1k㎡当り	備考
		総数	男	女				
昭和50	14,851	52,816	26,535	26,281	100.9	3.6	1,433.7	第12回国調
55	20,618	71,247	35,593	35,654	99.8	3.5	1,934.0	第13回国調
60	23,388	78,608	39,347	39,261	100.3	3.4	2,133.8	第14回国調
平成2	25,636	81,665	40,650	41,015	99.1	3.2	2,201.8	第15回国調
7	28,521	84,477	42,001	42,476	98.9	3.0	2,277.6	第16回国調
12	29,894	82,527	41,034	41,493	98.9	2.8	2,225.0	第17回国調
13	30,370	82,115	40,973	41,142	99.5	2.7	2,213.9	合併時 17年3月
14	30,577	81,299	40,556	40,743	99.5	2.7	2,191.9	
15	30,780	80,701	40,246	40,455	99.4	2.6	2,175.8	
16	31,011	80,271	40,060	40,211	99.6	2.6	2,164.2	
17	42,448	113,239	56,229	57,010	98.6	2.6	1,618.6	
17	42,664	112,862	56,000	56,862	98.5	2.6	1,613.2	第18回国調
17	41,211	111,327	54,899	56,428	97.2	2.7	1,591.1	
18	43,004	112,152	55,751	56,401	98.8	2.6	1,603.0	
19	43,397	111,428	55,329	56,099	98.6	2.6	1,592.7	
20	43,836	111,009	55,162	55,847	98.8	2.5	1,586.7	
21	44,329	110,871	55,064	55,807	98.7	2.5	1,584.8	
22	44,805	110,756	55,011	55,745	98.7	2.5	1,583.1	
22	42,614	109,651	54,054	55,597	97.2	2.6	1,567.3	
23	45,018	110,117	54,648	55,469	98.5	2.4	1,574.0	
24	45,564	110,287	54,581	55,706	98.0	2.4	1,576.4	
25	45,867	109,703	54,322	55,381	98.1	2.4	1,568.1	第20回国調
26	46,385	109,418	54,118	55,300	97.9	2.4	1,564.0	
27	46,951	109,056	54,005	55,051	98.1	2.3	1,559.3	
27	43,477	106,570	52,489	54,081	97.1	2.5	1,523.7	
28	47,331	108,471	53,635	54,836	97.8	2.3	1,551.0	
29	47,623	107,933	53,396	54,537	97.9	2.3	1,543.2	
30	48,242	107,615	53,168	54,447	97.6	2.2	1,538.7	
令和元	48,709	107,153	52,877	54,276	97.4	2.2	1,532.1	
2	49,229	106,815	52,764	54,051	97.6	2.2	1,527.2	
2	45,447	104,524	51,476	53,048	97.0	2.3	1,494.5	第21回国調
3	49,481	106,096	52,378	53,718	97.5	2.1	1,517.0	
4	50,354	106,071	52,346	53,725	97.4	2.1	1,516.6	
5	51,099	105,971	52,230	53,741	97.2	2.1	1,515.2	
6	51,922	105,908	52,110	53,798	96.8	2.0	1,514.2	
7	52,531	105,573	51,916	53,657	96.7	2.0	1,509.4	

藤代		合併まで各年１０月１日現在						
年次	世帯数	人口			性比 女＝100	１世帯 当り人員	人口密度 1k㎡当り	備考
		総数	男	女				
昭和５０	5,031	20,407	9,953	10,454	95.3	4.1	634.5	第１２回 国調
５５	6,942	26,468	13,057	13,411	97.4	3.8	823.0	第１３回 国調
６０	7,966	29,757	14,689	15,068	97.5	3.7	925.3	第１４回 国調
平成 ２	9,018	32,744	16,963	16,681	96.3	3.6	996.2	第１５回 国調
７	9,852	33,805	16,503	17,302	95.4	3.4	1,028.4	第１６回 国調
８	10,362	34,148	16,861	17,287	97.5	3.3	1,038.9	
９	10,549	34,393	16,954	17,439	97.2	3.3	1,046.3	
１０	10,747	34,593	17,010	17,583	96.7	3.2	1,052.4	
１１	10,899	34,622	17,007	17,615	96.5	3.2	1,053.3	
１２	10,953	34,038	16,784	17,254	97.3	3.2	1,035.5	
１２	10,452	33,466	16,333	17,133	95.3	3.2	1,018.1	第１７回 国調
１３	10,978	33,815	16,671	17,144	97.2	3.1	1,028.7	
１４	11,099	33,681	16,578	17,103	96.9	3.0	1,024.7	
１５	11,189	33,484	16,487	16,997	97.0	3.0	1,018.7	
１６	11,330	33,416	16,422	16,994	96.6	2.9	986.6	

※国勢調査以外は住民基本台帳人口

資料：市民課・国勢調査

※平成２４年７月９日 法改正により住民基本台帳人口に外国人含む



3. 人口

人口動態（常住人口）

（１）年次別人口動態

年次	純増減	出生			死亡			自然増減数		
		総数	男	女	総数	男	女	総数	男	女
昭和 6 1	447	816	400	416	316	181	135	500	219	281
6 2	1, 058	778	395	383	289	162	127	489	233	256
6 3	1, 110	742	390	352	298	178	120	444	212	232
平成 元	258	729	400	329	315	191	124	414	209	205
2	600	671	341	330	341	192	149	330	149	181
3	1, 104	722	406	316	366	198	168	356	208	148
4	933	755	378	377	393	214	179	362	164	198
5	501	779	405	374	395	223	172	384	182	202
6	33	762	401	361	399	229	170	363	172	191
7	52	776	386	390	454	262	192	322	124	198
8	△354	733	343	390	412	229	183	321	114	207
9	10	792	371	421	479	263	216	313	108	205
1 0	233	782	424	358	435	248	187	347	176	171
1 1	△573	770	394	376	504	292	212	266	102	164
1 2	△768	684	371	313	486	259	227	198	112	86
1 3	△686	643	313	330	522	273	249	121	40	81
1 4	△502	665	341	324	555	318	237	110	23	87
1 5	△537	653	361	292	548	292	256	105	69	36
1 6	△757	622	316	306	543	315	228	79	1	78
1 7	△939	808	412	396	931	501	430	△123	△89	△34
1 8	△480	816	429	387	846	456	390	△30	△27	△3
1 9	△728	730	374	356	923	509	414	△193	△135	△58
2 0	△246	810	426	384	869	454	415	△59	△28	△31
2 1	△76	777	383	394	920	502	418	△143	△119	△24
2 2	△229	782	403	379	950	515	435	△168	△112	△56
2 3	△1, 024	679	343	336	978	531	447	△299	△188	△111
2 4	△782	688	357	331	1, 010	534	476	△322	△177	△145
2 5	△549	689	388	301	1, 074	599	475	△385	△211	△174
2 6	△247	627	312	315	1, 038	564	474	△411	△252	△159
2 7	△391	631	328	303	1, 110	595	515	△479	△267	△212
2 8	△541	653	334	319	1, 089	607	482	△436	△273	△163
2 9	△367	627	318	309	1, 154	613	541	△527	△295	△232
3 0	△560	640	321	319	1, 217	657	560	△577	△336	△241
令和 元	△392	553	282	271	1, 211	667	544	△658	△385	△273
2	139	565	298	267	1, 228	692	536	△663	△394	△269
3	△1, 280	509	242	267	1, 257	697	560	△748	△455	△293
4	55	513	247	266	1, 438	823	615	△925	△576	△349
5	△3	502	262	240	1, 378	794	584	△876	△532	△344
6	△136	453	217	236	1, 534	867	667	△1, 081	△650	△431

(単位：人)

転入			転出			社会増減数			年次
総数	男	女	総数	男	女	総数	男	女	
4,127	2,252	1,875	4,180	2,241	1,939	△53	11	△64	昭和 6 1
4,889	2,644	2,245	4,320	2,395	1,925	569	249	320	6 2
5,062	2,726	2,336	4,396	2,405	1,991	666	321	345	6 3
4,428	2,403	2,025	4,584	2,515	2,069	△156	△112	△44	平成 元
4,822	2,597	2,225	4,552	2,462	2,090	270	135	135	2
4,945	2,680	2,265	4,197	2,317	1,880	748	363	385	3
4,896	2,676	2,220	4,325	2,357	1,968	571	319	252	4
4,645	2,523	2,122	4,528	2,463	2,065	117	60	57	5
4,633	2,453	2,180	4,963	2,630	2,333	△330	△177	△153	6
4,660	2,503	2,157	4,930	2,633	2,297	△270	△130	△140	7
4,284	2,327	1,957	4,959	2,610	2,349	△675	△283	△392	8
4,622	2,512	2,110	4,925	2,625	2,300	△303	△113	△190	9
4,618	2,493	2,125	4,732	2,506	2,226	△114	△13	△101	1 0
3,979	2,147	1,832	4,818	2,528	2,290	△839	△381	△458	1 1
3,882	2,065	1,817	4,848	2,564	2,284	△966	△499	△467	1 2
3,943	2,130	1,813	4,750	2,530	2,220	△807	△400	△407	1 3
4,125	2,148	1,977	4,737	2,488	2,249	△612	△340	△272	1 4
4,209	2,264	1,945	4,851	2,564	2,287	△642	△300	△342	1 5
3,669	1,979	1,690	4,505	2,319	2,186	△836	△340	△496	1 6
4,801	2,559	2,242	5,617	2,985	2,632	△816	△426	△390	1 7
4,695	2,535	2,160	5,145	2,680	2,465	△450	△145	△305	1 8
4,685	2,546	2,139	5,220	2,804	2,416	△535	△258	△277	1 9
4,926	2,699	2,227	5,113	2,748	2,365	△187	△49	△138	2 0
5,087	2,697	2,390	5,020	2,597	2,423	67	100	△33	2 1
5,026	2,671	2,355	5,087	2,665	2,422	△61	6	△67	2 2
4,739	2,544	2,195	5,464	2,963	2,501	△725	△419	△306	2 3
4,850	2,599	2,251	5,310	2,816	2,494	△460	△217	△243	2 4
5,016	2,781	2,235	5,180	2,863	2,317	△164	△82	△82	2 5
5,524	3,202	2,322	5,360	3,054	2,306	164	148	16	2 6
6,090	3,612	2,478	6,002	3,522	2,480	88	90	△2	2 7
5,775	3,353	2,422	5,880	3,416	2,464	△105	△63	△42	2 8
6,133	3,706	2,427	5,973	3,553	2,420	160	153	7	2 9
6,473	3,843	2,630	6,456	3,904	2,552	17	△61	78	3 0
7,058	4,094	2,964	6,792	3,932	2,860	266	162	104	令和 元
6,448	3,805	2,643	5,646	3,243	2,403	802	562	240	2
4,708	2,553	2,155	5,240	2,853	2,387	△532	△300	△232	3
7,856	4,433	3,423	6,876	3,848	3,028	980	585	395	4
5,894	3,279	2,615	5,021	2,789	2,232	873	490	383	5
5,669	2,987	2,682	4,724	2,498	2,226	945	489	456	6

資料：茨城県 統計課

3. 人口

(2) 令和6年 月別人口動態

(単位：人)

区分	出生	死亡	転入	転出	婚姻	離婚	死産
総数	453	1,534	5,669	4,724	299	132	13
令和6年2月1日現在 (1月分)	31	178	398	314	25	11	0
3月1日現在 (2月分)	31	129	408	361	28	10	1
4月1日現在 (3月分)	19	121	814	625	24	11	0
5月1日現在 (4月分)	45	130	721	562	16	12	1
6月1日現在 (5月分)	41	120	419	412	22	16	5
7月1日現在 (6月分)	39	109	370	314	21	14	0
8月1日現在 (7月分)	49	114	459	397	29	12	3
9月1日現在 (8月分)	49	128	373	353	33	13	1
10月1日現在 (9月分)	45	128	386	302	12	8	1
11月1日現在 (10月分)	33	138	496	327	29	12	1
12月1日現在 (11月分)	35	112	441	326	37	5	0
1月1日現在 (12月分)	36	127	384	431	23	8	0

資料：出生～転出 茨城県 統計課
婚姻～死産 市民課（届出数）

統計
なあるほど
かわら版

取手市の平均年齢は

	男(歳)	女(歳)	平均(歳)
平成24年	45.48	47.80	46.65
平成26年	46.22	48.67	47.45
平成28年	47.00	49.56	48.30
平成30年	47.72	50.33	49.03
令和2年	48.42	51.16	49.80
令和4年	49.09	51.93	50.53
令和6年	49.46	52.38	50.95

各年10月1日現在 資料・年齢別人口(取手市)

茨城県内 32 市の人口増減、社会増減（常住人口）

令和 6 年（単位：人）

区分	純増減 A + B	自然動態			社会動態		
		自然増減 A	出生	死亡	社会増減 B	転入	転出
茨城県計	△17,054	△24,395	14,556	38,951	7,341	125,457	118,116
市部計	△15,430	△21,595	13,431	35,026	6,165	113,813	107,648
郡部計	△1,624	△2,800	1,125	3,925	1,176	11,644	10,468
水戸市	△1,376	△1,805	1,669	3,474	429	10,713	10,284
日立市	△3,343	△2,012	644	2,656	△1,331	3,884	5,215
土浦市	△42	△1,290	742	2,032	1,248	8,519	7,271
古河市	△687	△1,140	679	1,819	453	6,299	5,846
石岡市	△1,059	△875	296	1,171	△184	2,169	2,353
結城市	△408	△527	243	770	119	2,240	2,121
龍ヶ崎市	△592	△664	291	955	72	4,217	4,145
下妻市	△201	△364	194	558	163	2,456	2,293
常総市	△584	△592	266	858	8	3,294	3,286
常陸太田市	△948	△760	135	895	△188	893	1,081
高萩市	△546	△377	87	464	△169	687	856
北茨城市	△739	△521	143	664	△218	985	1,203
笠間市	△616	△807	296	1,103	191	2,698	2,507
取手市	△136	△1,081	453	1,534	945	5,669	4,724
牛久市	△244	△582	370	952	338	3,776	3,438
つくば市	3,765	34	2,139	2,105	3,731	18,749	15,018
ひたちなか市	△1,115	△907	874	1,781	△208	5,315	5,523
鹿嶋市	△580	△579	327	906	△1	2,639	2,640
潮来市	△467	△328	109	437	△139	649	788
守谷市	241	△63	475	538	304	3,190	2,886
常陸大宮市	△791	△638	121	759	△153	918	1,071
那珂市	△334	△423	265	688	89	1,499	1,410
筑西市	△866	△1,055	456	1,511	189	3,712	3,523
坂東市	△203	△507	234	741	304	2,406	2,102
稲敷市	△680	△573	96	669	△107	1,300	1,407
かすみがうら市	△476	△457	185	642	△19	1,839	1,858
桜川市	△615	△491	108	599	△124	907	1,031
神栖市	△509	△446	652	1,098	△63	3,722	3,785
行方市	△544	△510	103	613	△34	951	985
鉾田市	△482	△652	167	819	170	2,972	2,802
つくばみらい市	57	△174	369	543	231	2,441	2,210
小美玉市	△310	△429	243	672	119	2,105	1,986

資料：茨城県 統計課

3. 人口

茨城県内 32 市の人口と世帯（常住人口）

令和 6 年 1 0 月 1 日現在（単位：人）

区分	世帯数	1 世帯当たり 人員	人口		
			総数	男	女
茨城県計	1, 239, 410	2. 27	2, 810, 049	1, 404, 800	1, 405, 249
市部計	1, 133, 743	2. 26	2, 558, 953	1, 278, 706	1, 280, 247
郡部計	105, 667	2. 38	251, 096	126, 094	125, 002
水戸市	127, 077	2. 10	266, 965	130, 830	136, 135
日立市	76, 365	2. 14	163, 300	81, 300	82, 000
土浦市	67, 735	2. 10	142, 202	71, 198	71, 004
古河市	59, 074	2. 32	137, 088	68, 872	68, 216
石岡市	28, 901	2. 40	69, 248	34, 358	34, 890
結城市	20, 134	2. 43	48, 947	24, 731	24, 216
龍ヶ崎市	33, 844	2. 21	74, 886	37, 071	37, 815
下妻市	17, 663	2. 35	41, 499	21, 115	20, 384
常総市	23, 687	2. 49	58, 887	29, 634	29, 253
常陸太田市	18, 842	2. 37	44, 743	21, 810	22, 933
高萩市	11, 366	2. 25	25, 609	12, 784	12, 825
北茨城市	17, 050	2. 30	39, 130	19, 524	19, 606
笠間市	30, 115	2. 35	70, 817	34, 797	36, 020
取手市	48, 140	2. 15	103, 617	50, 822	52, 795
牛久市	36, 740	2. 27	83, 549	41, 176	42, 373
つくば市	123, 733	2. 10	259, 618	130, 243	129, 375
ひたちなか市	69, 047	2. 22	153, 213	77, 564	75, 649
鹿嶋市	28, 932	2. 24	64, 853	33, 221	31, 632
潮来市	10, 908	2. 39	26, 093	12, 923	13, 170
守谷市	29, 326	2. 38	69, 923	34, 835	35, 088
常陸大宮市	15, 583	2. 35	36, 592	18, 100	18, 492
那珂市	21, 645	2. 42	52, 299	25, 422	26, 877
筑西市	39, 504	2. 46	97, 264	48, 415	48, 849
坂東市	19, 782	2. 57	50, 845	26, 136	24, 709
稲敷市	14, 796	2. 45	36, 244	18, 155	18, 089
かすみがうら市	16, 118	2. 41	38, 771	19, 774	18, 997
桜川市	13, 550	2. 67	36, 120	17, 970	18, 150
神栖市	42, 480	2. 21	93, 779	48, 550	45, 229
行方市	11, 320	2. 64	29, 928	15, 065	14, 863
鉾田市	19, 512	2. 28	44, 543	23, 050	21, 493
つくばみらい市	21, 686	2. 37	51, 384	25, 683	25, 701
小美玉市	19, 088	2. 46	46, 997	23, 578	23, 419

資料：茨城県 統計課

都道府県別転入者・転出者数

令和6年（単位：人）

区分	転入者	転出者	区分	転入者	転出者
県外計	4,335	3,415	京都府	32	73
北海道	38	74	大阪府	62	35
青森県	12	16	兵庫県	41	26
岩手県	11	11	奈良県	6	6
宮城県	49	49	和歌山県	—	4
秋田県	9	12	鳥取県	2	—
山形県	7	22	島根県	7	—
福島県	34	74	岡山県	7	37
栃木県	49	79	広島県	19	8
群馬県	32	98	山口県	9	8
埼玉県	220	358	徳島県	1	—
千葉県	936	868	香川県	5	3
東京都	636	640	愛媛県	7	8
神奈川県	177	252	高知県	4	2
新潟県	19	52	福岡県	38	29
富山県	3	3	佐賀県	13	3
石川県	11	24	長崎県	11	3
福井県	4	2	熊本県	4	18
山梨県	11	5	大分県	7	17
長野県	23	29	宮崎県	4	11
岐阜県	18	14	鹿児島県	6	4
静岡県	56	51	沖縄県	24	23
愛知県	46	70			
三重県	18	13	国外	1,598	272
滋賀県	9	9	その他	63	117

※表側の都道府県等から取手市への転入者数及び取手市から表側の都道府県等への転出者数である。

※転入者 その他（従前の住所地が不明、帰化、職権による記載等）は県外計に含まない。

※転出者 その他（転出先の住所地が不明、国籍離脱、職権による消除等）は県外計に含まない。

資料：茨城県 統計課

3. 人口

茨城県内市町村別転入者・転出者数

令和6年（単位：人）

区分	転入者	転出者	区分	転入者	転出者
県内計	1,271	1,192	筑西市	12	7
水戸市	77	63	坂東市	35	8
日立市	24	14	稲敷市	18	16
土浦市	80	103	かすみがうら市	10	12
古河市	14	18	桜川市	5	3
石岡市	18	18	神栖市	15	18
結城市	4	10	行方市	8	—
龍ヶ崎市	148	150	鉾田市	8	13
下妻市	23	5	つくばみらい市	104	93
常総市	51	29	小美玉市	16	29
常陸太田市	5	3	茨城町	17	6
高萩市	1	4	大洗町	2	1
北茨城市	1	1	城里町	1	—
笠間市	25	14	東海村	2	3
牛久市	95	124	大子町	—	—
つくば市	162	177	美浦村	10	8
ひたちなか市	19	19	阿見町	29	31
鹿嶋市	6	8	河内町	2	2
潮来市	5	2	八千代町	6	3
守谷市	168	131	五霞町	—	—
常陸大宮市	3	2	境町	1	5
那珂市	4	11	利根町	37	28

※表側の市町村等から取手市への転入者数及び取手市から表側の市町村等への転出者数である。

資料：茨城県 統計課

月別世帯数及び人口（住民基本台帳登録人口）

各月 1 日現在（単位：人）

年月	世帯数	人口			前月に対する 人口増減
		総数	男	女	
令和 5 年 1 月	50,447	106,011	52,292	53,719	△25
2 月	50,490	105,950	52,272	53,678	△61
3 月	50,536	105,916	52,244	53,672	△34
4 月	50,692	105,913	52,245	53,668	△3
5 月	50,827	105,948	52,249	53,699	35
6 月	50,848	105,904	52,194	53,710	△44
7 月	50,883	105,894	52,227	53,667	△10
8 月	50,937	105,876	52,191	53,685	△18
9 月	51,026	105,902	52,224	53,678	26
10 月	51,099	105,971	52,230	53,741	69
11 月	51,324	106,157	52,324	53,833	186
12 月	51,356	106,067	52,297	53,770	△90
令和 6 年 1 月	51,327	106,008	52,250	53,758	△59
2 月	51,377	105,945	52,229	53,716	△63
3 月	51,418	105,894	52,192	53,702	△51
4 月	51,671	105,981	52,206	53,775	87
5 月	51,843	106,055	52,255	53,830	74
6 月	51,821	105,983	52,177	53,806	△72
7 月	51,836	105,969	52,160	53,809	△14
8 月	51,867	105,966	52,132	53,834	△3
9 月	51,861	105,907	52,070	53,837	△59
10 月	51,922	105,908	52,110	53,798	1
11 月	52,079	105,972	52,122	53,850	64
12 月	52,172	106,010	52,174	53,836	38
令和 7 年 1 月	52,077	105,872	52,089	53,783	△138
2 月	52,083	105,736	52,026	53,710	△136
3 月	52,117	105,677	51,978	53,699	△59
4 月	52,255	105,674	51,952	53,722	△3
5 月	52,366	105,670	51,943	53,727	△4
6 月	52,403	105,640	51,916	53,724	△30
7 月	52,412	105,616	51,887	53,729	△24
8 月	52,498	105,674	51,942	53,732	58
9 月	52,497	105,602	51,911	53,691	△72
10 月	52,531	105,573	51,916	53,657	△29
11 月	52,833	105,846	52,054	53,792	273
12 月	53,026	105,990	52,138	53,852	144

※平成 24 年 7 月 9 日 法改正により外国人含む

資料：市民課

3. 人口

地区別面積及び人口（住民基本台帳登録人口）

令和7年10月1日現在（単位：人）

地区名	地区別面積 (ha)	世帯数	人口		
			計	男	女
白山一～八丁目	119.1	2,436	4,612	2,342	2,270
白山一丁目	10.8	330	600	302	298
白山二丁目	14.4	436	840	415	425
白山三丁目	5.2	158	261	130	131
白山四丁目	5.7	172	293	153	140
白山五丁目	14.6	552	1,113	555	558
白山六丁目	23.1	373	669	370	299
白山七丁目	32.7	153	296	154	142
白山八丁目	12.6	262	540	263	277
新町一～六丁目	59.5	2,011	3,753	1,864	1,889
新町一丁目	9.1	229	417	209	208
新町二丁目	5.6	255	414	200	214
新町三丁目	13.1	451	814	407	407
新町四丁目	12.9	407	740	375	365
新町五丁目	8.2	251	529	248	281
新町六丁目	10.6	418	839	425	414
中央町	5.1	0	0	0	0
取手一～三丁目	25.3	1,375	2,645	1,300	1,345
取手一丁目	6.0	366	623	308	315
取手二丁目	13.0	662	1,225	605	620
取手三丁目	6.3	347	797	387	410
東一～六丁目	59.8	1,741	3,412	1,644	1,768
東一丁目	4.8	91	175	92	83
東二丁目	9.8	191	403	189	214
東三丁目	10.9	384	756	374	382
東四丁目	7.8	106	242	106	136
東五丁目	9.7	278	529	256	273
東六丁目	16.8	691	1,307	627	680
台宿一・二丁目	45.8	1,674	3,116	1,559	1,557
台宿一丁目	8.3	288	606	304	302
台宿二丁目	37.5	1,386	2,510	1,255	1,255
井野一～三丁目	31.9	958	1,903	955	948
井野一丁目	12.1	377	688	359	329
井野二丁目	8.5	332	710	350	360
井野三丁目	11.3	249	505	246	259
井野台一～五丁目	84.3	2,555	5,022	2,544	2,478
井野台一丁目	21.2	904	1,679	871	808
井野台二丁目	21.5	340	648	326	322

地区名	地区別面積 (ha)	世帯数	人口		
			計	男	女
井野台三丁目	15.3	593	1,266	616	650
井野台四丁目	13.2	419	776	420	356
井野台五丁目	13.1	299	653	311	342
青柳一丁目	9.6	212	480	246	234
新取手一～五丁目	45.9	1,625	3,086	1,474	1,612
新取手一丁目	17.2	494	969	452	517
新取手二丁目	8.1	346	638	293	345
新取手三丁目	8.6	327	581	286	295
新取手四丁目	5.0	185	327	161	166
新取手五丁目	7.0	273	571	282	289
西一・二丁目	38.2	1,536	2,920	1,377	1,543
西一丁目	23.3	772	1,456	682	774
西二丁目	14.9	764	1,464	695	769
本郷一～五丁目	58.6	1,317	2,702	1,339	1,363
本郷一丁目	15.2	419	875	440	435
本郷二丁目	8.7	194	418	195	223
本郷三丁目	16.4	140	329	160	169
本郷四丁目	9.8	279	566	282	284
本郷五丁目	8.5	285	514	262	252
中原町	6.4	196	316	161	155
駒場一～四丁目	62.8	1,324	2,627	1,269	1,358
駒場一丁目	18.0	520	989	486	503
駒場二丁目	13.1	258	475	214	261
駒場三丁目	17.7	249	549	273	276
駒場四丁目	14.0	297	614	296	318
台宿	1.7	48	114	56	58
取手	185.2	11	24	11	13
井野	124.0	1,549	3,421	1,673	1,748
青柳	99.6	970	2,056	1,021	1,035
吉田	58.6	378	816	393	423
長兵衛新田	87.4	138	247	136	111
小堀	59.1	121	246	120	126
小文間	599.1	927	1,804	867	937
寺田	262.7	1,334	2,747	1,351	1,396
桑原	138.2	267	554	271	283
戸頭	233.8	1,131	2,493	1,225	1,268
米ノ井	83.6	890	1,566	805	761
野々井	214.9	1,651	3,456	1,702	1,754
ゆめみ野一～五丁目	84.1	1,755	4,484	2,211	2,273
ゆめみ野一丁目	10.2	264	723	339	384

3. 人口

地区名	地区別面積 (ha)	世帯数	人口		
			計	男	女
ゆめみ野二丁目	14.1	427	1,100	557	543
ゆめみ野三丁目	26.1	321	719	346	373
ゆめみ野四丁目	20.8	338	937	473	464
ゆめみ野五丁目	12.9	405	1,005	496	509
稲	254.0	507	1,165	572	593
下高井	192.2	949	2,001	968	1,033
上高井	107.0	329	687	344	343
貝塚	58.0	32	72	31	41
市之代	66.5	39	92	43	49
井野団地	22.3	1,761	2,522	1,220	1,302
戸頭一～九丁目	136.1	4,555	8,399	4,085	4,314
戸頭一丁目	9.3	336	635	330	305
戸頭二丁目	21.5	705	1,413	699	714
戸頭三丁目	21.8	747	1,377	647	730
戸頭四丁目	14.3	512	926	445	481
戸頭五丁目	1.3	13	22	12	10
戸頭六丁目	21.0	961	1,648	771	877
戸頭七丁目	17.1	590	992	506	486
戸頭八丁目	17.1	290	583	288	295
戸頭九丁目	12.7	401	803	387	416
岡	151.1	146	296	142	154
和田	131.9	180	367	177	190
山王	231.8	301	663	316	347
配松	58.3	62	143	67	76
神住	90.4	56	126	68	58
中内	113.3	99	221	101	120
櫛木	188.1	1,146	2,485	1,230	1,255
藤代	124.9	1,416	3,030	1,449	1,581
片町	9.0	214	366	179	187
宮和田	179.1	3,079	5,604	2,727	2,877
平野	54.2	59	144	63	81
毛有	71.4	53	138	67	71
清水	184.5	188	410	198	212
小泉	92.4	48	98	49	49
小浮気	61.8	145	262	127	135
谷中	54.4	882	1,649	814	835
中田	147.1	88	197	94	103
米田	28.3	47	83	41	42
渋沼	66.9	47	111	58	53
押切	85.9	94	207	104	103

地区名	地区別面積 (ha)	世帯数	人口		
			計	男	女
高須	237.6	216	497	256	241
大留	101.9	33	65	35	30
神浦	100.5	77	147	71	76
浜田	104.6	122	295	141	154
上萱場	131.4	155	342	177	165
下萱場	55.5	85	201	103	98
萱場	34.8	41	92	48	44
大曲	59.8	42	105	51	54
新川	131.1	144	323	168	155
双葉一～三丁目	27.3	1,123	2,044	1,038	1,006
双葉一丁目	9.7	395	751	384	367
双葉二丁目	8.9	351	633	320	313
双葉三丁目	8.7	377	660	334	326
光風台一～三丁目	21.8	631	1,269	582	687
光風台一丁目	7.6	231	457	212	245
光風台二丁目	7.2	228	468	217	251
光風台三丁目	7.0	172	344	153	191
桜が丘一～四丁目	80.4	1,964	4,777	2,366	2,411
桜が丘一丁目	17.0	459	1,173	593	580
桜が丘二丁目	23.4	417	889	435	454
桜が丘三丁目	17.4	441	1,129	548	581
桜が丘四丁目	22.6	647	1,586	790	796
藤代南一～三丁目	34.1	746	1,860	910	950
藤代南一丁目	11.8	327	766	372	394
藤代南二丁目	11.6	190	463	227	236
藤代南三丁目	10.7	229	631	311	320
紫水一～三丁目	28.0	500	1,396	720	676
紫水一丁目	14.8	206	579	303	276
紫水二丁目	8.6	194	522	269	253
紫水三丁目	4.6	100	295	148	147

資料：政策推進課

3. 人口

年齢別（1歳階級）男女別人口（住民基本台帳登録人口）

令和7年10月1日現在（単位：人）

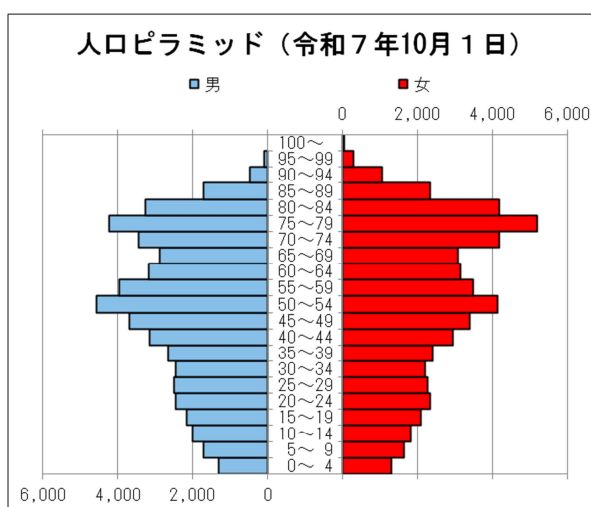
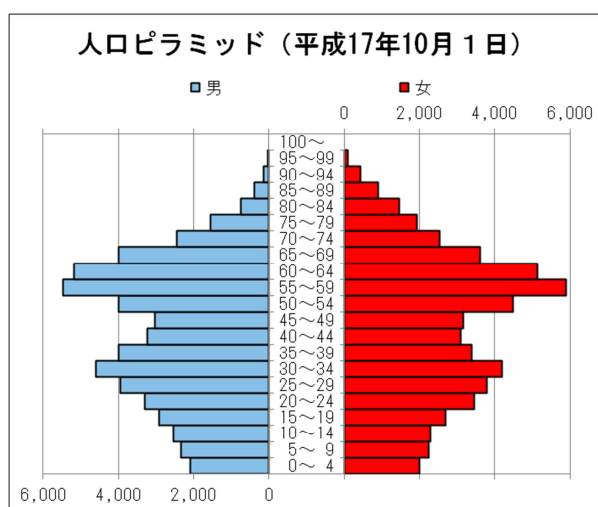
年齢	計	男	女	年齢	計	男	女	年齢	計	男	女
0	441	232	209	38	1,030	521	509	76	2,006	920	1,086
1	506	247	259	39	1,104	570	534	77	2,136	928	1,208
2	568	288	280	40	1,157	592	565	78	2,034	881	1,153
3	524	255	269	41	1,163	559	604	79	1,324	615	709
4	572	280	292	42	1,238	650	588	80	1,368	588	780
5	614	318	296	43	1,255	668	587	81	1,676	743	933
6	647	336	311	44	1,299	684	615	82	1,534	685	849
7	701	338	363	45	1,283	680	603	83	1,556	683	873
8	692	358	334	46	1,382	719	663	84	1,321	565	756
9	704	353	351	47	1,492	799	693	85	1,130	513	617
10	751	402	349	48	1,430	719	711	86	825	336	489
11	723	389	334	49	1,522	783	739	87	780	335	445
12	774	394	380	50	1,705	893	812	88	700	276	424
13	768	399	369	51	1,744	918	826	89	618	253	365
14	815	427	388	52	1,819	921	898	90	456	161	295
15	830	421	409	53	1,775	914	861	91	355	125	230
16	818	400	418	54	1,665	919	746	92	289	104	185
17	865	444	421	55	1,652	884	768	93	233	55	178
18	827	435	392	56	1,607	857	750	94	203	40	163
19	913	462	451	57	1,558	836	722	95	130	33	97
20	929	486	443	58	1,500	789	711	96	101	30	71
21	977	487	490	59	1,130	589	541	97	59	7	52
22	1,022	545	477	60	1,430	726	704	98	54	12	42
23	950	473	477	61	1,300	658	642	99	50	8	42
24	918	468	450	62	1,283	649	634	100~	59	3	56
25	977	523	454	63	1,198	584	614				
26	984	528	456	64	1,130	565	565				
27	941	467	474	65	1,143	581	562				
28	954	511	443	66	1,225	616	609				
29	929	475	454	67	1,160	558	602				
30	931	491	440	68	1,178	544	634				
31	898	470	428	69	1,266	594	672				
32	927	519	408	70	1,337	608	729				
33	938	491	447	71	1,473	685	788				
34	954	479	475	72	1,467	666	801				
35	938	486	452	73	1,610	699	911				
36	985	536	449	74	1,732	783	949				
37	1,005	547	458	75	1,924	877	1,047				

年齢別（5歳階級）男女別人口（住民基本台帳登録人口）

令和7年10月1日現在（単位：人）

区分	総数	男	女	総数（割合%）
0～4歳	2,611	1,302	1,309	年少人口 9,800 (9.28)
5～9歳	3,358	1,703	1,655	
10～14歳	3,831	2,011	1,820	
15～19歳	4,253	2,162	2,091	生産年齢人口 59,261 (56.13)
20～24歳	4,796	2,459	2,337	
25～29歳	4,785	2,504	2,281	
30～34歳	4,648	2,450	2,198	
35～39歳	5,062	2,660	2,402	
40～44歳	6,112	3,153	2,959	
45～49歳	7,109	3,700	3,409	
50～54歳	8,708	4,565	4,143	
55～59歳	7,447	3,955	3,492	老年人口 36,512 (34.59)
60～64歳	6,341	3,182	3,159	
65～69歳	5,972	2,893	3,079	
70～74歳	7,619	3,441	4,178	
75～79歳	9,424	4,221	5,203	
80～84歳	7,455	3,264	4,191	
85～89歳	4,053	1,713	2,340	
90～94歳	1,536	485	1,051	
95～99歳	394	90	304	
100歳～	59	3	56	

資料：政策推進課



3. 人口

外国人世帯数及び人口（地域・国別）

令和7年10月1日現在（単位：人）

地域・国名	世帯	人口	地域・国名	世帯	人口
総数	2,597	3,175	オセアニア	2	2
アジア	2,406	2,905	オーストラリア	2	2
大韓民国	136	170	南北アメリカ	127	192
朝鮮民主主義人民共和国	5	6	グアテマラ	1	1
中華人民共和国	318	495	アメリカ合衆国	33	34
台湾	38	41	カナダ	4	6
フィリピン	195	229	ペルー	13	20
インドネシア	150	157	ブラジル	61	111
タイ	114	116	メキシコ	2	2
マレーシア	6	6	ジャマイカ	4	5
ラオス	1	1	アルゼンチン	3	7
スリランカ	232	278	ベネズエラ	1	1
パキスタン	13	20	コロンビア	3	3
ミャンマー	127	128	パラグアイ	2	2
イラン	2	2			
トルコ	1	1	ヨーロッパ	48	55
レバノン	1	1	イタリア	1	1
モンゴル	30	32	イギリス	15	15
ベトナム	468	541	フランス	11	11
シンガポール	3	3	ロシア連邦	6	13
カンボジア	13	18	ベルギー	2	2
ネパール	515	599	ドイツ	4	4
インド	17	27	ギリシャ	1	1
イスラエル	1	1	フィンランド	1	1
バングラデシュ	16	27	スイス	1	1
カザフスタン	2	4	チェコ	1	1
ウズベキスタン	1	1	ルーマニア	1	1
キルギス	1	1	スペイン	1	1
アフリカ	13	20	オーストリア	1	1
タンザニア	1	2	ポルトガル	1	1
ナイジェリア	6	12	ハンガリー	1	1
ガーナ	4	4			
カメルーン	1	1			
モロッコ	1	1	無国籍	1	1

※世帯については、混合世帯も含む

資料：市民課

国勢調査

04

4. 国勢調査

常総地方広域市町村圏内人口

(単位：人)

区分	平成22年	平成27年	令和2年
総数	281,914	281,942	283,651
取手市	109,651	106,570	104,524
守谷市	62,482	64,753	68,421
常総市	65,320	61,483	60,834
つくばみらい市	44,461	49,136	49,872

資料：平成22・27年・令和2年国勢調査

人口集中地区概要・昼間人口

区分		平成22年	平成27年	令和2年
国調人口	(人)	109,651	106,570	104,524
男	(人)	54,054	52,489	51,476
女	(人)	55,597	54,081	53,048
世帯数	(戸)	42,614	43,477	45,447
人口密度	(人/k㎡)	1,567.3	1,523.7	1,494.5
面積	(k㎡)	69.96	69.94	69.94
人口集中地区	(人)	78,383	76,546	76,946
男	(人)	38,802	37,859	38,044
女	(人)	39,581	38,687	38,902
世帯数	(戸)	32,204	32,810	34,937
人口密度	(人/k㎡)	6,230.8	5,989.5	5,682.9
面積	(k㎡)	12.58	12.78	13.54
全域人口に対する割合	(%)	71.5	71.8	73.6
昼間人口	(人)	93,651	92,789	93,616
流入	(人)	17,293	18,692	18,174
流出	(人)	35,547	32,473	29,082
流出超過	(人)	18,254	13,781	10,908

資料：平成22・27年・令和2年国勢調査

産業別（大分類）・男女別１５歳以上就業者数

（単位：人）

区分	平成２７年				令和２年			
	計	%	男	女	計	%	男	女
総数	48,983	100.0	28,004	20,979	45,276	100.0	25,261	20,015
第１次産業	871	1.8	544	327	796	1.7	501	295
A 農業、林業	869	1.8	542	327	793	1.8	498	295
うち農業	867	1.8	540	327	791	1.7	496	295
B 漁業	2	0.0	2	－	3	0.0	3	－
第２次産業	10,822	22.1	8,111	2,711	9,728	21.4	7,140	2,588
C 鉱業、採石業、砂利採取業	7	0.0	6	1	6	0.0	6	－
D 建設業	3,076	6.3	2,610	466	2,797	6.2	2,306	491
E 製造業	7,739	15.8	5,495	2,244	6,925	15.3	4,828	2,097
第３次産業	34,757	71.0	17,906	16,851	33,023	72.9	16,723	16,300
F 電気・ガス・熱供給・水道業	254	0.5	217	37	244	0.5	198	46
G 情報通信業	1,928	3.9	1,522	406	1,893	4.2	1,432	461
H 運輸、郵便業	2,859	5.8	2,353	506	2,923	6.5	2,324	599
I 卸売、小売業	7,953	16.2	3,722	4,231	7,314	16.2	3,411	3,903
J 金融業、保険業	1,285	2.6	546	739	1,059	2.3	418	641
K 不動産業、物品賃貸業	1,096	2.2	718	378	997	2.2	637	360
L 学術研究、専門・技術サービス業	1,911	3.9	1,241	670	1,849	4.1	1,189	660
M 宿泊業、飲食サービス業	2,459	5.0	975	1,484	2,050	4.5	769	1,281
N 生活関連サービス業、娯楽業	1,986	4.1	735	1,251	1,712	3.8	692	1,020
O 教育、学習支援業	2,318	4.7	932	1,386	2,307	5.1	892	1,415
P 医療、福祉	5,223	10.7	1,246	3,977	5,522	12.2	1,360	4,162
Q 複合サービス事業	344	0.7	200	144	281	0.6	160	121
R サービス業	3,369	6.9	2,227	1,142	3,283	7.3	2,145	1,138
S 公務	1,772	3.6	1,272	500	1,589	3.5	1,096	493
T 分類不能の産業	2,533	5.2	1,443	1,090	1,729	4.0	897	832

資料：平成２７・令和２年国勢調査

4. 国勢調査

取手市内に常住する者の従業・通学地（１５歳以上）

（単位：人）

区分	総計	就業者	通学者
市内に常住する就業・通学者	49,241	45,276	3,965
市内で従業・通学	18,094	16,710	1,384
他市村町で従業・通学（流出入口）	29,637	27,157	2,480
従業・通学地 市町村			
1 柏市	2,948	2,766	182
2 守谷市	2,434	2,413	21
3 龍ヶ崎市	1,820	1,581	239
4 つくば市	1,760	1,606	154
5 千代田区	1,643	1,547	96
6 我孫子市	1,274	1,125	149
7 つくばみらい市	1,230	1,158	72
8 港区	1,172	1,149	23
9 中央区	1,008	1,003	5
10 牛久市	913	753	160
11 土浦市	871	618	253
12 松戸市	810	768	42
13 常総市	796	724	72
14 台東区	704	691	13
15 新宿区	644	572	72
16 足立区	515	472	43
17 江東区	415	408	7
18 文京区	407	317	90
19 品川区	395	375	20
20 豊島区	377	299	78
県内その他	1,551	1,462	89
千葉県その他	1,932	1,761	171
東京都その他	2,179	1,904	275
埼玉県	636	567	69
神奈川県	316	281	35
栃木県	38	36	2
その他の県	133	123	10

資料：令和２年国勢調査

取手市内で従業・通学する者の常住地（１５歳以上）

（単位：人）

区分	総計	就業者	通学者
市内で従業・通学する者	37,524	32,867	4,657
市内に常住	18,094	16,710	1,384
他市町村に常住（流入人口）	17,204	14,070	3,134
常住地 市町村			
1 龍ヶ崎市	2,442	1,876	566
2 守谷市	2,065	1,769	296
3 つくばみらい市	1,453	1,299	154
4 牛久市	1,375	1,056	319
5 柏市	1,355	1,154	201
6 我孫子市	1,226	1,084	142
7 つくば市	1,186	944	242
8 土浦市	587	455	132
9 利根町	573	458	115
10 常総市	500	458	42
11 松戸市	492	320	172
12 流山市	346	285	61
13 阿見町	310	249	61
14 稲敷市	256	179	77
15 坂東市	191	162	29
16 野田市	147	131	16
17 河内町	136	106	30
18 船橋市	133	86	47
19 足立区	121	100	21
20 印西市	108	72	36
県内その他	544	426	118
千葉県その他	456	309	147
東京都その他	589	529	60
埼玉県	360	320	40
神奈川県	173	166	7
栃木県	41	41	—
その他の県	39	36	3

資料：令和２年国勢調査

4. 国勢調査

労働力状態、男女別15歳以上人口（総数及び5歳階級）

区分	総数	労働力人口					
		総数	総数	就業者			
				主に仕事	家事の ほか仕事	通学のかた わら仕事	休業者
総数	92,812	47,208	45,276	36,977	6,222	847	1,230
男	45,304	26,561	25,261	23,445	709	430	677
15～19歳	2,147	309	291	117	4	164	6
20～24歳	2,171	1,327	1,222	945	19	248	10
25～29歳	2,117	1,680	1,566	1,525	14	9	18
30～34歳	2,364	1,883	1,777	1,742	14	3	18
35～39歳	2,830	2,291	2,186	2,142	19	1	24
40～44歳	3,447	2,821	2,666	2,611	19	—	36
45～49歳	4,262	3,495	3,320	3,254	17	1	48
50～54歳	3,742	3,090	2,958	2,890	21	2	45
55～59歳	3,060	2,567	2,464	2,402	21	—	41
60～64歳	2,902	2,312	2,199	2,084	66	—	49
65～69歳	3,629	2,003	1,910	1,666	148	1	95
70～74歳	4,615	1,689	1,638	1,329	190	1	118
75～79歳	3,998	727	703	511	96	—	96
80～84歳	2,554	295	289	186	47	—	56
85歳以上	1,466	72	72	41	14	—	17
女	47,508	20,647	20,015	13,532	5,513	417	553
15～19歳	2,064	293	273	57	8	205	3
20～24歳	2,088	1,241	1,176	909	56	191	20
25～29歳	1,951	1,416	1,353	1,184	98	9	62
30～34歳	2,165	1,425	1,358	1,078	184	4	92
35～39歳	2,752	1,796	1,733	1,280	380	1	72
40～44歳	3,154	2,207	2,142	1,582	520	—	40
45～49歳	3,941	2,877	2,796	2,008	752	3	33
50～54歳	3,384	2,391	2,336	1,652	656	1	27
55～59歳	3,123	2,110	2,059	1,381	648	—	30
60～64歳	3,096	1,764	1,718	1,004	681	2	31
65～69歳	4,229	1,392	1,355	668	653	—	34
70～74歳	5,370	1,006	996	460	497	—	39
75～79歳	4,561	487	485	188	256	—	41
80～84歳	2,913	167	162	60	85	1	16
85歳以上	2,717	75	73	21	39	—	13

(単位：人)

完全失業者	非労働力人口				不詳	区分
	総数	家事	通学	その他		
1,932	34,700	13,357	3,965	17,378	10,904	総数
1,300	13,180	1,809	2,026	9,345	5,563	男
18	1,593	11	1,542	40	245	15～19歳
105	503	11	431	61	341	20～24歳
114	79	10	32	37	358	25～29歳
106	91	27	4	60	390	30～34歳
105	89	19	3	67	450	35～39歳
155	133	46	3	84	493	40～44歳
175	170	60	5	105	597	45～49歳
132	170	54	1	115	482	50～54歳
103	169	57	2	110	324	55～59歳
113	351	96	1	254	239	60～64歳
93	1,377	254	—	1,123	249	65～69歳
51	2,552	371	—	2,181	374	70～74歳
24	2,832	430	2	2,400	439	75～79歳
6	1,886	247	—	1,639	373	80～84歳
—	1,185	116	—	1,069	209	85歳以上
632	21,520	11,548	1,939	8,033	5,341	女
20	1,507	14	1,469	24	264	15～19歳
65	540	91	422	27	307	20～24歳
63	225	178	16	31	310	25～29歳
67	431	386	14	31	309	30～34歳
63	564	516	7	41	392	35～39歳
65	557	505	3	49	390	40～44歳
81	629	563	2	64	435	45～49歳
55	659	591	—	68	334	50～54歳
51	766	688	3	75	247	55～59歳
46	1,170	973	—	197	162	60～64歳
37	2,610	1,761	1	848	227	65～69歳
10	3,870	2,186	2	1,682	494	70～74歳
2	3,428	1,674	—	1,754	646	75～79歳
5	2,273	948	—	1,325	473	80～84歳
2	2,291	474	—	1,817	351	85歳以上

資料：令和2年国勢調査

4. 国勢調査

住宅の所有の関係、住宅の建て方・世帯が住んでいる階別一般世帯数、一般世帯人員及び1世帯当たり人員

区分	総数	一戸建	長屋建	その他
一般世帯数	45,348			
住宅に住む一般世帯	45,051	29,460	429	31
主世帯	44,634	29,215	422	26
持ち家	33,338	28,190	128	17
公営・都市機構・公社の借家	2,503	—	130	—
民営の借家	8,291	967	159	8
給与住宅	502	58	5	1
間借り	417	245	7	5
一般世帯人員	103,072			
住宅に住む一般世帯	102,588	75,196	791	76
主世帯	101,896	74,721	781	71
持ち家	83,009	72,498	273	52
公営・都市機構・公社の借家	4,199	—	199	—
民営の借家	13,891	2,094	303	16
給与住宅	797	129	6	3
間借り	692	475	10	5
1世帯当たり人員	2.27			
住宅に住む一般世帯	2.28	2.55	1.84	2.45
主世帯	2.28	2.56	1.85	2.73
持ち家	2.49	2.57	2.13	3.06
公営・都市再生機構・公社の借家	1.68	—	1.53	—
民営の借家	1.68	2.17	1.91	2.00
給与住宅	1.59	2.22	1.20	3.00
間借り	1.66	1.94	1.43	1.00

共同住宅						区分
建物全体の階数						
総数	1・2階建	3～5階	6～10階	11～14階	15階以上	
15,131	4,920	5,207	2,792	1,837	375	一般世帯数
14,971	4,816	5,176	2,781	1,823	375	住宅に住む一般世帯
5,003	77	1,092	2,033	1,458	343	主世帯
2,373	—	2,045	197	131	—	持ち家
7,157	4,509	1,888	512	218	30	公営・都市機構・公社の借家
438	230	151	39	16	2	民営の借家
160	104	31	11	14	—	給与住宅
						間借り
26,525	7,383	8,799	5,748	3,742	853	一般世帯人員
26,323	7,261	8,758	5,729	3,722	853	住宅に住む一般世帯
10,186	141	2,058	4,237	2,969	781	主世帯
4,000	—	3,367	393	240	—	持ち家
11,478	6,833	3,100	1,004	474	67	公営・都市機構・公社の借家
659	287	233	95	39	5	民営の借家
202	122	41	19	20	—	給与住宅
						間借り
1.75	1.50	1.69	2.06	2.04	2.27	1世帯当たり人員
1.76	1.51	1.69	2.06	2.04	2.27	住宅に住む一般世帯
2.04	1.83	1.88	2.08	2.04	2.28	主世帯
1.69	—	1.65	1.99	1.83	—	持ち家
1.60	1.52	1.64	1.96	2.17	2.23	公営・都市機構・公社の借家
1.50	1.25	1.54	2.44	2.44	2.50	民営の借家
1.26	1.17	1.32	1.73	1.43	—	給与住宅
						間借り

資料：令和2年国勢調査

4. 国勢調査

世帯の家族類型、世帯員の年齢による世帯の種類別一般世帯数及び一般世帯人員

区分	一般世帯数	一般世帯 人員	6才未満世帯員のいる一般世帯		
			世帯数	世帯人員	6歳未満 人員
総数	45,348	103,072	2,888	11,401	3,755
親族のみの世帯	30,778	87,917	2,884	11,383	3,750
核家族世帯	27,842	76,034	2,585	9,807	3,381
夫婦のみ	11,168	22,336	—	—	—
夫婦と子供	12,038	43,037	2,433	9,351	3,189
男親と子供	756	1,723	11	44	14
女親と子供	3,880	8,938	141	412	178
核家族以外の世帯	2,936	11,883	299	1,576	369
夫婦と両親	104	416	—	—	—
夫婦とひとり親	427	1,281	—	—	—
夫婦、子供と両親	328	1,912	64	377	83
夫婦、子供とひとり親	781	3,604	78	376	93
夫婦と他の親族	83	262	2	10	3
夫婦、子供と他の親族	317	1,446	66	311	72
夫婦、親と他の親族	40	184	5	31	6
夫婦、子供、親と他の親族	99	653	46	319	66
兄弟姉妹	306	633	—	—	—
他に分類されない世帯	451	1,492	38	152	46
非親族を含む世帯	373	893	4	18	5
単独世帯	14,161	14,161	—	—	—
(再掲)					
母子世帯	477	1,215	67	184	83
母子世帯(他の世帯員がいる世帯を含む)	703	2,148	123	433	146
父子世帯	71	189	6	21	8
父子世帯(他の世帯員がいる世帯を含む)	129	430	13	58	15

18歳未満世帯員のいる			3世代世帯数		区分
一般世帯数	一般世帯 人員	18歳未満 人員	世帯数	世帯人員	
7,881	30,904	13,127	1,836	8,704	総数
7,854	30,793	13,084	1,832	8,687	親族のみの世帯
6,815	25,557	11,488	—	—	核家族世帯
—	—	—	—	—	夫婦のみ
5,945	23,104	10,150	—	—	夫婦と子供
99	295	164	—	—	男親と子供
771	2,158	1,174	—	—	女親と子供
1,039	5,236	1,596	1,832	8,687	核家族以外の世帯
—	—	—	—	—	夫婦と両親
—	—	—	—	—	夫婦とひとり親
221	1,326	378	328	1,912	夫婦、子供と両親
342	1,683	544	781	3,604	夫婦、子供とひとり親
17	60	23	—	—	夫婦と他の親族
202	944	267	285	1,299	夫婦、子供と他の親族
6	35	8	11	59	夫婦、親と他の親族
86	574	155	99	653	夫婦、子供、親と他の親族
2	5	3	—	—	兄弟姉妹
163	609	218	328	1,160	他に分類されない世帯
27	111	43	4	17	非親族を含む世帯
—	—	—	—	—	単独世帯
419	1,096	622	—	—	(再掲) 母子世帯
626	1,962	897	216	898	母子世帯(他の世帯員がいる世帯を含む)
55	157	96	—	—	父子世帯
106	373	162	52	219	父子世帯(他の世帯員がいる世帯を含む)

資料：令和2年国勢調査

4. 国勢調査

配偶関係、年齢（5歳階級）、男女別15歳以上人口

区分	総数	未婚	有配偶	死別	離別	不詳
総数	92,812	23,769	53,785	7,897	4,566	2,795
男	45,304	13,878	26,750	1,519	1,677	1,480
15～19歳	2,147	2,137	4	—	—	6
20～24歳	2,171	1,991	103	—	4	73
25～29歳	2,117	1,562	446	—	13	96
30～34歳	2,364	1,236	985	—	30	113
35～39歳	2,830	1,118	1,506	7	87	112
40～44歳	3,447	1,278	1,902	7	133	127
45～49歳	4,262	1,469	2,417	18	198	160
50～54歳	3,742	1,107	2,251	18	221	145
55～59歳	3,060	644	2,056	50	190	120
60～64歳	2,902	433	2,109	63	195	102
65～69歳	3,629	411	2,812	112	192	102
70～74歳	4,615	320	3,721	233	212	129
75～79歳	3,998	114	3,366	321	116	81
80～84歳	2,554	34	2,078	311	61	70
85～89歳	1,073	19	782	217	22	33
90～94歳	332	5	189	127	3	8
95～99歳	54	—	19	34	—	1
100歳以上	7	—	4	1	—	2
平均年齢	54.28	37.26	61.55	77.86	59.03	52.97
(再掲)						
65歳以上	16,262	903	12,971	1,356	606	426
75歳以上	8,018	172	6,438	1,011	202	195
85歳以上	1,466	24	994	379	25	44

(単位：人)

区分	総数	未婚	有配偶	死別	離別	不詳
女	47,508	9,891	27,035	6,378	2,889	1,315
15～19歳	2,064	2,048	10	—	—	6
20～24歳	2,088	1,887	146	1	14	40
25～29歳	1,951	1,223	627	1	37	63
30～34歳	2,165	849	1,203	—	68	45
35～39歳	2,752	724	1,820	6	143	59
40～44歳	3,154	730	2,094	11	253	66
45～49歳	3,941	788	2,623	34	405	91
50～54歳	3,384	560	2,284	62	384	94
55～59歳	3,123	308	2,313	105	322	75
60～64歳	3,096	186	2,416	200	237	57
65～69歳	4,229	171	3,174	504	301	79
70～74歳	5,370	153	3,855	943	289	130
75～79歳	4,561	107	2,785	1,276	231	162
80～84歳	2,913	85	1,228	1,307	122	171
85～89歳	1,671	45	375	1,078	49	124
90～94歳	757	21	72	596	28	40
95～99歳	244	6	9	214	5	10
100歳以上	45	—	1	40	1	3
平均年齢 (再掲)	56.72	34.12	59.06	79.61	58.50	63.59
65歳以上	19,790	588	11,499	5,958	1,026	719
75歳以上	10,191	264	4,470	4,511	436	510
85歳以上	2,717	72	457	1,928	83	177

資料：令和2年国勢調査

4. 国勢調査

65歳以上世帯員の有無による世帯の類型、住宅の所有の関係別 一般世帯数、世帯人員、1世帯当たり人員

区分	世帯数	世帯人員	65歳以上 世帯人員	1世帯当 たり人員
一般世帯数	23,107	50,322	34,768	2.18
住宅に住む一般世帯	23,067	50,247	34,702	2.18
主世帯数	22,965	50,087	34,576	2.18
持ち家	19,953	45,174	30,760	2.26
公営・都市機構・公社の借家	1,597	2,640	2,120	1.65
民営の借家	1,391	2,222	1,666	1.60
給与住宅	24	51	30	2.13
間借り	102	160	126	1.57
住宅以外に住む一般世帯	40	75	66	1.88

資料：令和2年国勢調査

年齢(5歳階級)男女別高齢者単身者数

(単位：人)

区分	総数	男	女
総数	6,129	2,241	3,888
65～69歳	1,186	608	578
70～74歳	1,541	691	850
75～79歳	1,389	436	953
80～84歳	1,060	274	786
85～89歳	665	156	509
90～94歳	244	64	180
95～99歳	38	9	29
100歳以上	6	3	3

資料：令和2年国勢調査

農業

05

5. 農業

5. 農業

主副業別経営体数（個人）

区分	平成 2 7 年		令和 2 年	
	戸数(戸)	構成比(%)	個人経営体 (経営体)	構成比(%)
総数	964		788	
主業農家	128	13.3	81	10.3
準主業農家	212	22.0	112	14.2
副業の農家	624	64.7	595	75.5

※令和 2 年から単位：個人経営体（経営体）へ変更

資料：農林業センサス

経営耕地面積

（単位：a）

区分	平成 2 7 年	令和 2 年
総面積	181,670	175,848
田	167,114	165,309
畑（樹園地／その他含む）	14,556	10,539

資料：農林業センサス

農業経営体数・農家人口・農業従事者数

区分	平成 2 7 年	令和 2 年
農業経営体数（個人）	964（戸）	788（経営体）
農家人口（人）	3,696	2,661
1 戸あたり農家人員（人／経営体）	3.8	3.4
農業従事者数（人）	2,539	1,899

※令和 2 年から農家戸数（単位：戸）は農業経営体数（単位：経営体）へ変更

資料：農林業センサス

経営耕地面積規模別経営体数

(単位：経営体)

区分	平成27年	令和2年
総数	964	797
0.3ha未満	2	5
0.3～0.5ha	82	53
0.5～1.0ha	197	141
1.0～1.5ha	204	172
1.5～2.0ha	159	125
2.0～3.0ha	194	168
3.0～5.0ha	80	81
5.0～10.0ha	39	37
10.0～20.0ha	6	11
20.0ha以上	1	4

※平成27年までは単位：戸

資料：農林業センサス

販売目的の作物の種類別作付（栽培）面積

(単位：a)

区分	平成27年	令和2年
総数	x	170,108
稲	151,680	145,298
麦類	446	400
雑穀	29	—
いも類	70	35
豆類	192	x
工芸作物類	337	x
野菜類	x	x
花き類・花木	x	x
その他の作物	x	x

資料：農林業センサス

5. 農業

農用機械台数

(単位：台)

区分	平成 2 7 年	令和 2 年
トラクター	994	...
動力防除機	—	...
乗用型スピードプレイヤー	—	...
動力田植機	820	...
自脱型コンバイン	715	...
普及型コンバイン	—	...

※令和 2 年農林業センサスから、農業用機械の所有台数については項目を廃止

資料：農林業センサス

農地転用状況

区分	令和 4 年度	令和 5 年度	令和 6 年度
件数 (件)	168	168	173
総面積 (㎡)	88,519	115,844	96,116
住宅	52,355	70,863	65,371
公共事業	—	—	16,355
その他	36,164	44,981	14,390

資料：農業委員会

統計
なあるほど
かわら版

—専業業分類

■専業農家とは

世帯員の中に兼業従事者がいない農家。

■兼業農家とは

世帯員の中に兼業従事者が一人以上いる農家のこと。農業を主とする第一種兼業農家と、農業を従とする第二種兼業に区分されます。

—主副業別分類

■主業農家とは

農業所得が主(農家所得の 50%以上が農業所得)で、65 歳未満の農業従事 60 日以上の世帯員がいる農家のことです。

■準主業農家とは

農外所得が主(農家所得の 50%未満が農業所得)で、65 歳未満の農業従事 60 日以上の世帯員がいる農家のことです。

■副業的農家とは

上記以外の農家。

事業所

06

6. 事業所

県内各市の産業別（大分類）事業所数

区 分	農林漁業	鉱業、 採石業、 砂利 採取業	建設業	製造業	電気・ ガス 熱供給・ 水道業	情報 通信業	運輸業、 郵便業	卸売業、 小売業	金融業、 保険業
茨城県計	1,059	65	14,004	9,826	382	847	3,534	26,388	1,529
水戸市	36	1	1,177	426	34	154	223	3,119	328
日立市	16	5	629	619	27	85	133	1,464	85
土浦市	27	1	622	328	27	55	199	1,531	95
古河市	33	—	755	658	9	22	260	1,340	77
石岡市	30	1	394	274	9	11	83	662	46
結城市	28	1	298	312	4	4	64	516	19
龍ヶ崎市	20	—	245	167	6	13	45	570	22
下妻市	23	—	298	245	7	8	83	508	22
常総市	34	—	388	436	10	9	149	608	21
常陸太田市	19	4	244	189	2	8	33	387	19
高萩市	14	1	105	77	4	2	25	261	13
北茨城市	16	—	186	220	9	5	44	353	19
笠間市	34	2	418	394	14	7	87	730	35
取手市	13	—	251	125	5	22	59	681	41
牛久市	25	—	234	118	5	25	41	584	36
つくば市	68	2	901	418	19	158	185	2,145	151
ひたちなか市	10	—	521	370	14	83	143	1,308	59
鹿嶋市	9	6	407	120	22	13	70	543	40
潮来市	5	4	162	86	5	—	28	278	19
守谷市	5	—	208	124	8	18	50	451	32
常陸大宮市	25	4	238	188	4	6	36	405	19
那珂市	12	—	273	154	8	13	50	444	16
筑西市	58	3	580	564	21	18	149	1,071	79
坂東市	38	—	451	410	2	3	115	525	20
稲敷市	41	2	240	220	6	—	69	409	12
かすみがうら市	34	—	217	146	4	5	77	309	8
桜川市	24	4	252	420	5	2	37	462	10
神栖市	25	11	686	292	23	18	312	811	46
行方市	35	5	281	178	3	2	51	360	16
鉾田市	55	2	282	118	5	3	48	426	16
つくばみらい市	20	—	218	136	2	9	108	309	14
小美玉市	54	1	261	203	11	3	107	406	21

不動産業, 物 品 賃貸業	学術研究, 専 門・ 技 術 サービス業	宿泊業, 飲 食 サービス業	生活関連 サービス業, 娯楽業	教 育 , 学 習 支援業	医 療 , 福 祉	複 合 サービス 事 業	サービス業 (他 に 分 類 されない も の)	公 務 (他 に 分 類 される ものを 除く)	区 分
5,798	4,484	11,161	10,495	4,379	8,566	647	7,724	912	茨城県計
956	792	1,381	1,156	533	1,143	50	1,123	91	水戸市
304	235	776	696	272	494	39	369	44	日立市
427	289	671	518	213	502	33	429	47	土浦市
351	177	589	564	224	373	20	318	30	古河市
137	106	278	300	106	228	18	222	22	石岡市
100	91	199	184	63	146	8	125	14	結城市
139	113	283	260	117	214	12	164	25	龍ヶ崎市
112	53	177	181	76	122	10	159	23	下妻市
80	80	204	225	76	159	16	163	23	常総市
37	53	153	181	75	147	24	135	32	常陸太田市
52	38	123	145	57	99	9	54	17	高萩市
69	39	156	143	68	118	13	86	13	北茨城市
159	111	331	285	123	235	18	200	23	笠間市
186	126	305	295	184	305	18	191	31	取手市
173	112	253	275	117	258	9	117	18	牛久市
489	576	838	691	368	708	37	633	55	つくば市
248	184	704	554	221	419	22	282	30	ひたちなか市
121	80	276	223	87	182	10	149	16	鹿嶋市
52	42	152	111	42	66	8	71	9	潮来市
150	135	229	234	189	237	6	113	10	守谷市
47	39	136	167	53	129	28	116	21	常陸大宮市
70	65	166	184	58	197	14	134	15	那珂市
188	141	366	401	155	318	28	280	36	筑西市
89	59	188	208	64	130	16	169	16	坂東市
48	36	112	163	49	92	16	131	17	稲敷市
121	33	99	110	46	122	13	121	13	かすみぐうら市
36	49	129	148	42	115	11	126	16	桜川市
311	132	508	352	129	215	14	304	22	神栖市
25	39	95	121	39	86	18	127	19	行方市
62	53	131	173	51	110	17	105	20	鉾田市
55	59	104	118	67	109	7	91	14	つくばみらい市
91	49	111	158	57	119	9	129	23	小美玉市

資料：令和3年経済センサス-活動調査

6. 事業所

産業（中分類）、常用雇用者規模（6区分）別全事業所数及び
従業者数

事業所数

産業中分類	総 数	うち民営						
		常用雇用者規模						
		総 数	0人	1～ 4人	5～ 9人	10～ 19人	20～ 29人	30人 以上
A～S全産業	2,838	2,721	889	962	358	268	108	136
A～B農林漁業	13	13	1	5	4	2	1	—
C鉱業、採石業、砂利採取業	—	—	—	—	—	—	—	—
D建設業	251	251	73	127	33	15	2	1
E製造業	125	125	34	31	21	15	3	21
F電気・ガス・熱供給・水道業	5	3	1	—	—	1	—	1
G情報通信業	22	22	10	8	2	—	—	2
H運輸業、郵便業	59	59	5	10	9	17	10	8
I卸売業、小売業	681	681	198	243	93	85	34	28
J金融業、保険業	41	41	7	9	4	13	5	3
K不動産業、物品賃貸業	186	185	102	66	9	6	2	—
L学術研究、専門・技術サービス業	126	123	47	55	13	4	1	3
M宿泊業、飲食サービス業	305	304	112	100	41	27	19	5
N生活関連サービス業、娯楽業	295	289	154	99	17	8	4	7
O教育、学習支援業	184	141	57	34	17	15	5	13
P医療、福祉	305	278	50	79	59	41	19	30
Q複合サービス事業	18	18	—	8	7	2	—	1
Rサービス業								
(他に分類されないもの)	191	188	38	88	29	17	3	13
S公務								
(他に分類されるものを除く)	31	—	—	—	—	—	—	—

従業者数

産業中分類	総 数	うち民営						
		総 数	常用雇用者規模					
			0人	1～ 4人	5～ 9人	10～ 19人	20～ 29人	30人 以上
A～S全産業	33,473	30,589	1,412	3,060	2,747	3,973	2,721	16,676
A～B農林漁業	143	143	6	21	50	29	37	—
C鉱業、採石業、砂利採取業	—	—	—	—	—	—	—	—
D建設業	1,161	1,161	132	443	268	231	53	34
E製造業	7,701	7,701	54	102	171	218	77	7,079
F電気・ガス・熱供給・水道業	183	126	1	—	—	17	—	108
G情報通信業	132	132	17	18	13	—	—	84
H運輸業、郵便業	1,152	1,152	10	26	81	249	242	544
I卸売業、小売業	6,092	6,092	318	736	691	1,326	898	2,123
J金融業、保険業	509	509	10	26	31	169	117	156
K不動産業、物品賃貸業	586	584	173	214	63	85	49	—
L学術研究、専門・技術サービス業	604	590	67	140	94	60	22	207
M宿泊業、飲食サービス業	1,916	1,900	224	341	306	358	462	209
N生活関連サービス業、娯楽業	1,255	1,130	190	302	123	116	97	302
O教育、学習支援業	2,430	1,245	83	112	116	211	121	602
P医療、福祉	5,751	5,296	72	290	450	602	476	3,406
Q複合サービス事業	250	250	—	29	51	26	—	144
Rサービス業 (他に分類されないもの)	2,592	2,578	55	260	239	276	70	1,678
S公務 (他に分類されるものを除く)	1,016	—	—	—	—	—	—	—

資料：令和3年経済センサス-活動調査

6. 事業所

従業員上の地位別従業員数

産業中分類	事業所数	総 数	うち民営					
			総 数	従業員数				
				う ち 個人業主	う ち 無給の 家 族 従業員	う ち 有給役員	う ち 常 用 雇用者	う ち 臨 時 雇用者
A～S全産業	2,838	33,473	30,589	1,009	303	1,604	26,299	1,374
A～B 農林漁業	13	143	143	—	—	42	85	16
C 鉱業, 採石業, 砂利採取業	—	—	—	—	—	—	—	—
D 建設業	251	1,161	1,161	60	30	308	726	37
E 製造業	125	7,701	7,701	37	16	120	6,954	574
F 電気・ガス・熱供給・水道業	5	183	126	—	—	1	125	—
G 情報通信業	22	132	132	1	1	24	105	1
H 運輸業, 郵便業	59	1,152	1,152	2	—	67	1,065	18
I 卸売業, 小売業	681	6,092	6,092	210	81	353	5,249	199
J 金融業, 保険業	41	509	509	4	—	12	490	3
K 不動産業, 物品賃貸業	186	586	584	42	16	201	314	11
L 学術研究, 専門・技術サービス業	126	604	590	50	9	78	441	12
M 宿泊業, 飲食サービス業	305	1,916	1,900	185	72	42	1,492	109
N 生活関連サービス業, 娯楽業	295	1,255	1,130	197	36	49	827	21
O 教育, 学習支援業	184	2,430	1,245	74	14	33	1,098	26
P 医療, 福祉	305	5,751	5,296	118	19	125	4,745	289
Q 複合サービス事業	18	250	250	—	—	—	247	3
R サービス業 (他に分類されないもの)	191	2,592	2,578	29	9	149	2,336	55
S 公務 (他に分類されるものを除く)	31	1,016	—	—	—	—	—	—

資料：令和3年経済センサス-活動調査

商業

07

7. 商業

産業別（小分類）商業の状況

区分	令和3年
事業所数 (箇所)	595
売場面積 (㎡)	...
従業員数 (人)	5,364
年間販売額 (百万円)	130,221

卸売業

区分	事業所数 (か所)	従業者数 (人)	年間商品販売額 (百万円)	売場面積 (㎡)
卸売業計	110	753	47,176	...
各種商品卸売業	2	10	x	...
繊維品卸売業（衣服、身の回り品を除く）	2	16	x	...
衣服卸売業	6	21	108	...
身の回り品卸売業	2	4	x	...
農畜産物・水産物卸売業	5	141	8,806	...
食料・飲料卸売業	14	103	13,856	...
建築材料卸売業	12	39	935	...
化学製品卸売業	3	16	266	...
石油・鉱物卸売業	3	49	3,792	...
鉄鋼製品卸売業	4	8	204	...
非鉄金属卸売業	1	2	x	...
再生資源卸売業	2	19	x	...
産業機械器具卸売業	11	82	3,979	...
自動車卸売業	4	35	1,237	...
電気機械器具卸売業	12	79	8,494	...
その他の機械器具卸売業	4	13	230	...
家具・建具・じゅう器等卸売業	4	14	441	...
医薬品・化粧品等卸売業	6	11	182	...
紙・紙製品卸売業	1	2	x	...
他に分類されない卸売業	12	89	1,996	...

小売業

区分	事業所数 (か所)	従業者数 (人)	年間商品販売額 (百万円)	売場面積 (㎡)
小売業計	485	4,611	83,045	86,506
百貨店、総合スーパー	—	—	—	—
その他の各種商品小売業 (従業者が常時50人未満のもの)	—	—	—	—
呉服・服地・寝具小売業	9	15	20	205
男子服小売業	9	33	148	1,313
婦人・子供服小売業	20	66	958	3,885
靴・履物小売業	3	11	81	603
その他の織物・衣服・身の回り品小売業	8	75	758	3,947
各種食料品小売業	13	489	12,542	15,034
野菜・果実小売業	11	65	833	868
食肉小売業	4	48	814	204
鮮魚小売業	4	31	629	238
酒小売業	18	42	545	1,188
菓子・パン小売業	32	178	553	1,036
その他の飲食料品小売業	74	1,378	17,529	20,874
自動車小売業	56	791	13,149	2,836
自転車小売業	6	16	7	116
機械器具小売業	15	81	2,324	4,766
家具・建具・畳小売業	9	22	257	495
じゅう器小売業	6	14	150	280
医薬品・化粧品小売業	59	406	12,157	12,963
農耕用品小売業	5	25	666	1,393
燃料小売業	22	159	9,365	220
書籍・文房具小売業	12	227	1,308	1,555
スポーツ用品・がん具・娯楽用品・楽器 小売業	7	22	248	573
写真機・時計・眼鏡小売業	9	26	323	788
他に分類されない小売業	39	192	2,229	11,126
無店舗小売業	35	199	5,455	—

資料：令和3年経済センサス-活動調査

7. 商業

県内各市の商業

区分	事業所数 (か所)	従業者数 (人)	年間商品販売額 (百万円)	売場面積 (㎡)
茨城県計	22,812	186,191	6,489,387	...
市部計	20,724	171,745	5,945,356	...
町村計	2,088	14,446	544,031	...
水戸市	2,717	25,745	1,568,693	...
日立市	1,256	10,400	317,602	...
土浦市	1,257	11,595	508,729	...
古河市	1,184	8,972	244,513	...
石岡市	589	4,398	156,917	...
結城市	436	3,368	91,963	...
龍ヶ崎市	489	4,637	108,681	...
下妻市	447	3,335	110,803	...
常総市	499	3,518	116,189	...
常陸太田市	350	2,443	43,098	...
高萩市	237	1,785	29,022	...
北茨城市	323	2,552	45,795	...
笠間市	650	4,203	101,216	...
取手市	595	5,364	130,221	...
牛久市	498	4,515	105,817	...
つくば市	1,794	17,010	590,694	...
ひたちなか市	1,136	10,531	307,221	...
鹿嶋市	487	4,252	120,690	...
潮来市	252	1,952	49,665	...
守谷市	377	3,652	102,785	...
常陸大宮市	373	2,592	51,541	...
那珂市	384	2,871	77,168	...
筑西市	907	6,373	187,591	...
坂東市	461	2,991	76,618	...
稲敷市	362	2,439	53,627	...
かすみがうら市	254	2,149	66,340	...
桜川市	394	2,153	41,631	...
神栖市	706	6,373	244,648	...
行方市	320	1,830	41,267	...
鉾田市	382	2,606	65,221	...
つくばみらい市	251	2,057	73,232	...
小美玉市	357	3,084	116,162	...

資料：令和3年経済センサス-活動調査

工業

08

8. 工業

産業別（中分類）事業所数・従業者数及び製造品出荷額等

区分	事業所数 (※1) (か所)	従業者数 (人)	人件費等 (※2) (万円)	原材料・燃料 ・電力の使用額等 (万円)	製造品出荷額等 (万円)
計	60	7,801	5,001,248	16,604,869	30,649,775
食料品	9	1,480	742,312	3,391,262	5,038,135
飲料・たばこ・飼料	2	213	×	×	×
繊維	1	2	×	×	×
木材・木製品（家具を除く）	1	29	×	×	×
家具・装備品	1	26	×	×	×
パルプ・紙・紙加工品	1	267	×	×	×
印刷・同関連	2	8	×	×	×
化学	4	57	22,023	112,183	178,910
プラスチック製品	4	53	15,802	19,044	53,328
ゴム製品	2	19	×	×	×
窯業・土石製品	2	16	×	×	×
鉄鋼	3	31	11,148	202,420	245,693
非鉄金属	1	4	×	×	×
金属製品	11	661	326,035	991,428	2,496,965
はん用機械器具	1	84	×	×	×
生産用機械器具	4	105	53,496	181,700	302,662
業務用機械器具	3	4,705	3,492,739	8,212,479	7,687,624
電子部品・デバイス・電子回路	2	14	×	×	×
電気機械器具	4	16	7,332	18,333	28,177
情報通信機械器具	2	11	×	×	×

※1 従業者30人以上の事業所数

※2 事業に従事する者の人件費及び派遣受入者に係る人材派遣会社への支払額

資料：令和6年経済構造実態調査

県内各市の工業

区分	事業所数 (※１) (か所)	従業者数 (人)	人件費等 (※２) (万円)	原材料・燃料 ・電力の使用額等 (万円)	製造品出荷額等 (万円)
県計	5,689	275,558	137,423,990	982,179,845	1,500,670,298
市部計	5,037	247,012	124,840,141	909,601,023	1,384,043,705
郡部計	652	28,546	12,583,849	72,578,822	116,626,593
水戸市	237	5,846	2,479,725	8,686,910	17,132,584
日立市	319	20,620	12,282,118	77,413,202	130,569,557
土浦市	170	15,412	7,711,742	77,910,970	97,909,058
古河市	430	18,352	9,012,152	73,020,413	110,860,476
石岡市	147	5,217	2,452,555	19,617,353	31,029,959
結城市	181	7,425	3,338,595	15,881,085	25,926,724
龍ヶ崎市	119	7,937	2,979,755	20,981,550	35,660,263
下妻市	140	5,695	2,414,211	10,759,474	18,881,569
常総市	270	11,790	5,011,105	29,233,766	48,667,100
常陸太田市	103	2,101	697,247	2,496,905	4,258,513
高萩市	56	3,105	1,501,911	7,669,912	14,629,681
北茨城市	136	7,140	3,607,689	19,154,797	27,639,955
笠間市	170	6,129	2,676,624	10,887,572	18,898,455
取手市	60	7,801	5,001,248	16,604,869	30,649,775
牛久市	66	3,973	2,276,692	10,638,911	18,083,459
つくば市	246	11,450	5,687,170	28,082,039	43,951,852
ひたちなか市	214	22,446	13,315,819	76,668,448	121,969,289
鹿嶋市	65	5,061	3,451,134	80,521,988	98,305,703
潮来市	53	1,577	656,966	4,558,368	6,476,501
守谷市	81	3,886	1,815,665	9,269,879	26,039,188
常陸大宮市	108	4,289	1,851,368	7,071,683	12,927,999
那珂市	80	2,457	1,004,518	3,184,714	5,809,460
筑西市	321	13,971	6,677,951	35,874,181	65,420,937
坂東市	253	8,113	3,611,558	31,532,401	46,066,216
稲敷市	150	4,354	1,976,177	10,549,630	16,905,932
かすみがうら市	78	5,264	2,794,830	18,788,679	26,235,274
桜川市	205	4,183	1,701,002	8,326,818	12,423,572
神栖市	211	14,123	8,568,317	144,435,162	191,166,804
行方市	87	2,785	994,266	2,982,245	5,101,411
鉾田市	57	1,318	500,039	3,019,943	5,283,025
つくばみらい市	85	6,164	3,685,256	28,220,419	43,120,820
小美玉市	139	7,028	3,104,736	15,556,737	26,042,594

※１ 従業者３０人以上の事業所数

※２ 事業に従事する者の人件費及び派遣受入者に係る人材派遣会社への支払額

資料：令和６年経済構造実態調査

教育 · 文化

09

9. 教育・文化

学校の推移

各年5月1日現在

区分	令和5年		令和6年		令和7年	
	学校数	児童生徒数	学校数	児童生徒数	学校数	児童生徒数
小学校	15	4,829	15	4,762	15	4,697
中学校	8	3,129	8	3,094	8	3,069
高等学校	7	4,656	7	4,667	7	4,678

※私立を含む

資料：学務課・教育総務課

市立小・中学校概要

区分		創立年月日	教職員数	児童生徒数		
				総数	男	女
小学校	取手小	明治 6 年 5 月 1 日	23	308	159	149
	白山小	昭和 28 年 5 月 1 日	23	348	183	165
	取手東小	平成 27 年 7 月 1 日	31	438	212	226
	寺原小	大正 14 年 6 月 28 日	23	297	143	154
	永山小	昭和 35 年 5 月 1 日	20	239	132	107
	取手西小	平成 28 年 7 月 1 日	19	261	133	128
	戸頭小	平成 27 年 10 月 6 日	24	352	174	178
	高井小	昭和 57 年 5 月 1 日	37	695	350	345
	山王小	明治 7 年 10 月 1 日	13	83	40	43
	六郷小	明治 6 年 5 月 17 日	12	70	35	35
	藤代小	明治 6 年 2 月 15 日	27	326	167	159
	久賀小	明治 5 年 9 月 12 日	17	213	125	88
	宮和田小	昭和 56 年 5 月 1 日	20	258	139	119
	桜が丘小	平成 5 年 3 月 3 日	18	249	132	117
	中学校	取手一中	平成 24 年 6 月 1 日	32	408	198
取手二中		昭和 30 年 9 月 1 日	34	490	242	248
永山中		昭和 22 年 5 月 13 日	25	353	184	169
戸頭中		昭和 51 年 4 月 28 日	22	205	99	106
藤代中		昭和 52 年 2 月 1 日	28	331	174	157
藤代南中		昭和 57 年 6 月 1 日	32	340	176	164

令和7年5月1日現在

学級数		教室数		建物面積 (㎡)	校地面積 (㎡)	区分	
普通	特別支援	普通	特別				
11	5	16	9	8,245	21,496	小学校	取手小
12	5	17	4	5,970	13,202		白山小
13	9	22	7	6,097	22,614		取手東小
12	5	17	8	5,159	19,599		寺原小
8	4	12	9	7,035	21,925		永山小
11	3	14	8	6,277	31,472		取手西小
12	6	18	7	6,613	23,500		戸頭小
22	6	28	6	5,512	23,151		高井小
6	1	7	7	3,350	11,874		山王小
6	1	7	6	3,275	16,506		六郷小
12	8	20	8	5,931	18,916		藤代小
8	3	11	6	5,438	27,029		久賀小
11	3	14	8	6,343	22,202		宮和田小
10	3	13	7	5,973	29,640		桜が丘小
12	8	20	12	8,015	28,481	中学校	取手一中
14	6	20	14	8,969	29,475		取手二中
10	3	13	13	5,826	37,719		永山中
6	5	11	13	7,994	32,000		戸頭中
10	4	14	11	7,687	37,681		藤代中
11	4	15	16	8,603	35,361		藤代南中

※建物面積は校舎・体育館・武道場・放課後子どもクラブ室を合計した面積

資料：学務課・教育総務課

公民館概要

令和7年4月1日現在

区分	所在地	設立年月	建物延床面積 (㎡)
中 央	東 1 丁目 1-5	昭和 45 年 7 月	974
小文間	小文間 4240	50 年 4 月	639
永 山	下高井 2256	51 年 4 月	818
寺 原	本郷 1 丁目 32-1	52 年 4 月	993
井 野	井野 2 丁目 17-17	58 年 4 月	1,066
戸 頭	戸頭 6 丁目 30-1	58 年 10 月	1,469
白 山	白山 5 丁目 1-5	62 年 4 月	968
藤 代	藤代 491	55 年 8 月	2,223
山 王	山王 389	60 年 2 月	407
六 郷	清水 400-1	57 年 1 月	359
相 馬	櫛木 2423	63 年 2 月	458
相馬南	平野 302	61 年 2 月	445
高 須	高須 2157	54 年 7 月	302
久 賀	萱場 891-2	59 年 1 月	355

資料：生涯学習課

公民館の利用状況

令和6年度

区分		計	青少年団体	女性団体	成人団体	高齢者団体	その他団体	個人利用者
小文間	団体数	508	15	74	253	—	44	122
	利用回数	1,128	26	151	535	—	182	234
	利用者数	8,198	220	802	4,027	—	1,618	1,531
永 山	団体数	807	13	56	693	—	34	11
	利用回数	2,650	35	139	2,282	—	107	87
	利用者数	29,560	250	1,159	24,909	—	2,623	619
寺 原	団体数	954	20	29	804	13	71	17
	利用回数	2,010	30	42	1,549	25	163	201
	利用者数	25,222	675	486	18,078	159	4,496	1,328
井 野	団体数	1,164	39	126	560	118	119	202
	利用回数	3,531	121	465	1,447	299	635	564
	利用者数	52,820	1,823	3,111	19,139	5,054	21,898	1,795
戸 頭	団体数	1,245	57	45	937	23	171	12
	利用回数	3,671	135	125	2,100	82	762	467
	利用者数	59,470	6,891	1,943	21,743	943	25,058	2,892
白 山	団体数	1,010	83	31	798	47	43	8
	利用回数	2,201	166	64	1,658	129	167	17
	利用者数	32,560	3,367	747	22,167	2,695	3,567	17
藤 代	団体数	1,274	14	181	637	301	40	101
	利用回数	2,906	23	324	1,178	556	492	333
	利用者数	34,502	123	2,346	16,252	7,779	6,711	1,291
山 王	団体数	289	2	29	153	13	43	49
	利用回数	754	2	85	332	24	98	213
	利用者数	6,471	35	351	2,497	353	2,404	831
六 郷	団体数	337	20	49	157	76	17	18
	利用回数	718	25	83	401	115	47	47
	利用者数	8,809	247	774	4,714	1,439	1,454	181
相 馬	団体数	389	2	109	203	33	30	12
	利用回数	1,093	4	240	575	108	76	90
	利用者数	9,541	32	1,648	5,803	730	982	346
相馬南	団体数	549	32	161	165	143	36	12
	利用回数	1,330	60	334	267	341	227	101
	利用者数	13,243	846	2,481	2,675	3,647	3,341	253
高 須	団体数	186	4	—	81	44	45	12
	利用回数	506	13	—	227	91	111	64
	利用者数	6,168	312	—	1,934	804	2,845	273
久 賀	団体数	326	3	105	170	15	21	12
	利用回数	795	9	238	343	24	64	117
	利用者数	7,389	215	1,789	3,661	130	1,024	570

※中央公民館は福祉会館の利用者数に含む

資料：生涯学習課

福祉会館の利用状況

区分	令和5年度			令和6年度		
	団体数	利用回数	利用者数	団体数	利用回数	利用者数
総数	6,680	8,242	118,206	7,090	8,609	125,639
官公署	471	907	8,228	332	526	9,147
学校・幼稚園等	72	120	1,801	77	117	2,086
文化団体	4,047	4,735	80,018	5,054	6,030	92,981
会社・事業所	687	858	11,216	575	738	9,876
一般	1,305	1,513	15,387	937	1,078	9,783
その他	98	109	1,556	115	120	1,766

資料：文化芸術課

市民会館の利用状況

区分	令和5年度	令和6年度
総数 (件)	212	218
官公署	66	68
学校・幼稚園等	65	46
文化団体	55	71
興業団体	2	9
会社・事業所	8	8
一般	13	14
その他	3	2

資料：文化芸術課

市民会館の催物別利用状況

区分	令和5年度		令和6年度	
	総公演回数	総入場者数	総公演回数	総入場者数
総数	470	50,237	464	44,723
演奏会	89	15,987	81	15,820
歌謡・演芸	22	6,798	17	4,858
映画	1	500	8	1,599
演劇	23	6,568	16	1,330
大会式典	29	6,590	14	4,495
舞踊	23	3,770	12	2,970
講演会	18	4,805	18	6,051
リハーサル	146	3,154	169	5,045
準備・仕込み	119	2,065	129	2,555

資料：文化芸術課

図書館利用状況

区分		令和4年度		令和5年度		令和6年度	
		取手	ふじしろ	取手	ふじしろ	取手	ふじしろ
開館日数		278	265	287	288	290	291
図書貸出	利用者数	97,251	50,334	97,008	50,974	96,984	49,628
	1日平均利用者数	350	190	338	177	334	171
レファレンス ルーム	利用者数	927	—	1,173	—	1,125	—
	1日平均利用者数	3	—	4	—	4	—
学習室	利用者数	8,587	—	9,598	—	9,756	—
	1日平均利用者数	31	—	33	—	34	—

※取手図書館の図書貸出には、戸頭・小文間・寺原・永山・井野の各公民館、ゆうあいプラザ、駅前窓口を含む
ふじしろ図書館の図書貸出には、山王・相馬南・六郷の各公民館を含む

※令和4年度開館日数：ふじしろ図書館はシステム入替・蔵書点検に合わせて空調工事を実施し、その期間休館
(令和4年6月21日～7月20日まで) 資料：図書館

図書館等蔵書数

令和7年4月1日現在

区分	図書			雑誌		
	一般	児童	計	一般	児童	計
総数(冊)	254,579	103,332	357,911	6,490	740	7,230
取手図書館	111,423	31,959	143,382	2,718	337	3,055
ふじしろ図書館	95,323	38,845	134,168	2,897	355	3,252
戸頭公民館図書室	34,136	23,027	57,163	875	48	923
小文間公民館図書室	1,271	1,049	2,320	—	—	—
寺原公民館図書室	3,102	1,977	5,079	—	—	—
永山公民館図書室	2,199	2,531	4,730	—	—	—
ゆうあいプラザ図書室	7,125	3,944	11,069	—	—	—

資料：図書館

グリーンスポーツセンター利用状況

(単位：人)

区分	令和4年度	令和5年度	令和6年度
総数	283,134	302,062	313,109
室内プール	117,615	121,992	124,264
遊水プール	10,597	13,403	12,510
トレーニング室	41,118	47,446	48,970
第1体育室	47,316	46,443	49,871
第2体育室	8,923	9,400	9,963
柔道場	13,319	13,855	14,017
剣道場	8,643	8,333	9,036
弓道場	11,117	12,651	13,048
その他	24,486	28,539	31,430

資料：スポーツ振興課

藤代スポーツセンター利用状況

(単位：人)

区分	令和4年度	令和5年度	令和6年度
総数	63,110	61,963	59,927
体育館	28,130	27,110	26,607
レクリエーション室	5,365	5,070	4,930
会議室	339	328	358
野球場	8,527	9,251	7,855
多目的グラウンド	4,906	4,886	5,583
テニスコート	11,573	11,510	10,877
広場（ピクニック、クレー）	4,270	3,808	3,717

資料：スポーツ振興課

藤代武道場利用状況

(単位：人)

区分	令和4年度	令和5年度	令和6年度
総数	14,142	13,675	14,524
柔道場	6,378	6,045	7,099
剣道場	6,850	6,521	6,201
弓道場	690	904	1,183
師範控室	224	205	41

資料：スポーツ振興課

ゆうあいプラザ利用状況

区分	令和4年度	令和5年度	令和6年度
利用者総数	31,145	28,439	29,176
婦人労働者	2,321	2,267	2,096
家庭主婦	16,663	15,833	17,232
その他	12,161	10,339	9,848
開館日数	318	333	328
一日平均利用者数	98	85	89

資料：産業振興課

勤労青少年体育センター利用状況

区分	令和4年度	令和5年度	令和6年度
利用件数	212	127	121
利用総人数	4,000	2,228	1,678
延日数	243	259	263
一日平均利用者数	16	8	6

資料：産業振興課

ウェルネスプラザ利用状況

(単位：人)

区分	令和4年度	令和5年度	令和6年度
総数	183,565	207,338	207,703
多目的ホール	35,324	38,295	32,413
セミナールームA・B	22,248	19,596	13,688
クッキングスタジオ	2,137	2,747	2,024
健康スタジオ	13,384	15,459	14,364
キッズプレイルーム	20,370	29,389	36,149
トレーニングジム	17,247	18,928	18,647
ウェルネスパーク	7,408	16,482	21,106
その他（保健センター、カフェ等）	65,447	66,442	69,312

資料：健康づくり推進課

9. 教育・文化

取手市の文化財

国指定重要文化財

区分	名称	所在地	管理者又は所有者	指定年月日
建造物	竜禅寺三仏堂	米ノ井 467	龍禪寺	昭和 51 年 5 月 20 日

県指定文化財

区分	名称	所在地	管理者又は所有者	指定年月日
史跡	本多作左衛門重次墳墓	台宿 2 丁目 3167	本願寺	昭和 9 年 8 月 3 日
史跡	大日山古墳	岡 1179	岡神社	昭和 14 年 2 月 1 日
天然記念物	地藏ケヤキ	下高井 1306	高源寺	昭和 14 年 3 月 6 日
建造物	旧取手宿本陣 染野家住宅主屋・土蔵 附表門	取手 2 丁目 16-41	取手市	平成 8 年 1 月 25 日 追加 平成 26 年 1 月 27 日
建造物	長禅寺三世堂	取手 2 丁目 9-1	長禅寺	平成 16 年 1 月 8 日
建造物	東漸寺 観音堂・山門 附宮殿・棟札	本郷 3 丁目 9-19	東漸寺	平成 27 年 1 月 22 日

市指定文化財

区分	名称	所在地	管理者又は所有者	指定年月日
建造物	八坂神社 本殿・拝殿	東 1 丁目 2-9	八坂神社	昭和 56 年 2 月 3 日
建造物	白山神社 本殿	野々井 1697	白山神社	昭和 56 年 2 月 3 日
史跡	旧取手宿本陣	取手 2 丁目 16-41	取手市	昭和 62 年 1 月 1 日
史跡	中妻貝塚	小文間 4269-1, 4270-1 小文間 4263-4, 4302-3	取手市 福永寺	平成 8 年 4 月 1 日 平成 11 年 4 月 1 日
彫刻	木造 阿弥陀如来坐像	山王 89	金仙寺	平成 18 年 4 月 1 日
工芸品	絹本金箔地刺繍釈迦涅槃図, 附裏書・旧軸木	宮和田 393	信楽寺	平成 22 年 12 月 24 日

国登録文化財

区分	名称	所在地	管理者又は所有者	登録年月日
建造物	旧渡辺甚吉邸主屋	寺田 5270-8 他	前田建設工業(株)	令和 5 年 2 月 27 日

資料：生涯学習課

建設

10

10. 建設

建築確認件数

区分	令和4年度	令和5年度	令和6年度
総数	550	482	476
専用住宅	500	422	408
併用住宅	2	2	3
共同住宅	5	4	3
長屋住宅	12	20	9
旅館・ホテル	—	—	—
店舗	6	4	6
事務所	4	3	1
病院・診療所	3	1	1
学校	2	1	3
倉庫・物置	2	8	10
工場	1	2	4
その他	13	15	28

資料：建築指導課

用途地域

各年4月1日現在

区分	令和6年		令和7年	
	面積 (ha)	市街化区域内 構成比 (%)	面積 (ha)	市街化区域内 構成比 (%)
市街化区域	1,809	100.0	1,809	100.0
第一種低層住居専用地域	412	22.8	412	22.8
第二種低層住居専用地域	41	2.3	41	2.3
第一種中高層住居専用地域	432	23.9	432	23.9
第二種中高層住居専用地域	152	8.4	152	8.4
第一種住居地域	316	17.5	316	17.5
第二種住居地域	95	5.2	95	5.3
準住居地域	75	4.1	75	4.1
近隣商業地域	79	4.4	79	4.4
商業地域	28	1.6	28	1.5
準工業地域	44	2.4	44	2.4
工業地域	71	3.9	71	3.9
工業専用地域	64	3.5	64	3.5
市街化調整区域	5,185	...	5,185	...

資料：都市計画課

道路状況（市道）

各年3月31日現在

区分		令和6年	令和7年
実延長 (m)		984,251.20	985,399.60
実面積 (㎡)		4,664,316.64	4,677,673.86
種類別内訳	道路延長 (m)	982,149.60	983,323.70
	橋梁延長 (m)	2,101.60	2,075.90
改良内訳	改良済延長 (m)	407,720.40	410,834.60
	未改良延長 (m)	576,530.80	574,565.00
	改良率 (%)	41.42	41.69
舗装内訳	舗装済延長 (m)	758,396.70	760,458.30
	未舗装延長 (m)	225,854.50	224,941.30
	舗装率 (%)	77.05	77.17

資料：管理課

市営住宅

各年4月1日現在

区分	令和6年			令和7年		
	構造	面積 (㎡)	戸数	構造	面積 (㎡)	戸数
第二南住宅	簡耐（平屋）	36.5	12	簡耐（平屋）	36.5	12
	簡耐（平屋）	31.4	4	簡耐（平屋）	31.4	4
野々井住宅	簡耐（平屋）	36.5	10	簡耐（平屋）	36.5	10
	簡耐（平屋）	31.4	10	簡耐（平屋）	31.4	10
第二野々井住宅	簡耐（平屋）	31.4	15	簡耐（平屋）	31.4	15
西方住宅	簡耐（平屋）	36.5	25	簡耐（平屋）	36.5	25
大利根住宅	簡耐（2階建）	39.5	42	簡耐（2階建）	39.5	42
	簡耐（2階建）	42.7	79	簡耐（2階建）	42.7	79
駒場住宅	簡耐（2階建）	42.7	14	簡耐（2階建）	42.7	14
駒場住宅A	中耐（4階建）	43.6	32	中耐（4階建）	43.6	32
駒場住宅B	中耐（4階建）	46.6	24	中耐（4階建）	46.6	24

資料：管理課

10. 建設

土地取引状況

年次	総数		うち法人	
	件数	面積 (ha)	件数	面積 (ha)
令和元年	1,291	44.9	311	20.8
2年	1,176	41.4	324	20.8
3年	1,176	40.5	379	18.1
4年	1,463	45.8	564	26.1
5年	1,408	42.8	497	21.9
6年	1,279	46.1	418	25.5

資料：茨城県地域振興課

公園

各年4月1日現在

区分	令和6年		令和7年	
	施設数	面積 (ha)	施設数	面積 (ha)
街区公園	145	24.03	146	24.07
近隣公園	6	17.95	6	17.95
都市緑地	6	50.29	7	51.26
地区公園	1	9.98	1	9.98
緑道	3	2.25	3	2.25
その他の公園	55	11.94	55	11.92
県設置公園	3	9.43	3	9.73

資料：水とみどりの課

運輸

11

11. 運輸

乗車人数（ＪＲ東日本）

（単位：人）

区分	令和５年度一日平均乗車人数	令和６年度一日平均乗車人数
取手駅	23,262	23,875
藤代駅	5,276	5,364

資料：ＪＲ東日本

乗降人数（関東鉄道）

令和６年度（単位：人）

区分	乗車客数		乗降者人数	一日平均乗降人数
	総数	うち定期		
取手駅	2,097,820	1,239,240	4,138,493	11,433
西取手駅	456,880	304,740	940,954	2,601
寺原駅	408,269	228,570	813,169	2,245
新取手駅	354,872	205,440	713,737	1,970
ゆめみ野駅	418,828	267,180	832,751	2,301
稲戸井駅	261,989	161,610	523,383	1,446
戸頭駅	905,370	685,470	1,819,443	5,037

資料：関東鉄道㈱

乗合自動車乗降人数

令和６年度

区分	路線数（路線）	運行回数（便）	１日平均乗降人数 取手駅（人）	年間乗降人数 取手駅（人）
関東鉄道	9	158,547	5,231	1,909,315
大利根交通	1	33,689	1,632	595,560

資料：関東鉄道㈱・大利根交通自動車㈱

自動車車両台数

令和7年3月31日現在（単位：台）

区分	総数	自家用	営業用
総数	40,117	39,282	835
貨物			
普通車	1,192	787	405
小型四輪車	2,018	1,975	43
被牽引車	138	6	132
乗用			
普通車	17,551	17,538	13
小型車	16,711	16,644	67
乗合用			
普通車	35	15	20
小型車	78	59	19
特種用途車	739	604	135
大型特殊車	26	26	—
その他（二輪）	1,629	1,628	1

※その他（二輪）は総排気量が250ccを超えるもの

資料：土浦自動車検査登録事務所

軽自動車登録台数

各年4月1日現在（単位：台）

年	総数	軽自動車			小型特殊自動車		二輪小型 自動車	原付 自転車
		軽二輪	軽四輪貨物	軽乗用車	農耕用車	その他		
令和 3年	32,027	1,072	4,215	19,624	1,123	60	1,494	4,439
4年	32,492	1,131	4,277	19,993	1,121	60	1,530	4,380
5年	32,995	1,176	4,415	20,344	1,084	66	1,553	4,357
6年	33,345	1,221	4,432	20,520	1,074	68	1,624	4,406
7年	34,219	1,217	4,497	21,290	1,058	72	1,655	4,430

資料：課税課

保健・衛生・公害・ガス

12

12. 保健・衛生・公害・ガス

医療施設数

各年3月31日現在

区分	令和5年	令和6年	令和7年
総数	161	164	167
病院	8	8	8
一般診療所	58	58	59
歯科診療所	55	55	57
薬局	40	43	43

資料：保健センター（竜ヶ崎保健所）

病床数

各年3月31日現在

区分	令和5年	令和6年	令和7年
総計	1,092	1,092	1,092
病院（計）	1,041	1,041	1,041
（精神）	127	127	127
（感染症）	8	8	8
（療養）	69	69	69
（一般）	837	837	837
一般診療所	51	51	51

資料：保健センター（竜ヶ崎保健所）

がん検診実施状況

(単位：人)

区分	令和4年度		令和5年度		令和6年度	
	受診者	要精検者	受診者	要精検者	受診者	要精検者
胃がん	1,121	86	1,214	83	1,258	86
大腸がん	4,530	329	4,537	329	6,220	484
肺がん レントゲン検査	8,754	92	9,262	108	9,888	126
喀痰検査	124	—	138	—	188	—
子宮がん	2,689	59	2,611	63	3,078	79
乳がん	2,584	111	2,673	113	3,408	128
前立腺がん	2,433	289	2,516	269	2,718	289

資料：保健センター

母子保健事業実施状況

(単位：人)

区分	令和4年度	令和5年度	令和6年度
妊婦教室	196	167	188
離乳食教室	155	156	111
4ヵ月児健診	500	497	465
育児相談	301	370	329
1歳6ヵ月児健診	547	510	554
3歳5ヵ月児健診	655	590	540
健康教育（フッ素塗布）	1,064	957	940
妊婦委託健康診査	6,189	5,849	5,652
乳児委託健康診査	779	847	781
産婦委託健康診査	923	873	849
新生児聴覚検査	440	440	450

資料：保健センター

健康増進事業等実施状況

(単位：人)

区分	令和4年度	令和5年度	令和6年度
ヘルスアップ健診	742	646	635
骨粗しょう症検診	109	158	708
肝炎ウイルス検診	587	495	792
健康相談	206	207	134
健康教育	629	1,095	2,347
家庭訪問	104	112	166
こころの健康相談	32	24	15
歯周疾患検診	353	293	323
健口（けんこう）相談	11	9	16

資料：保健センター

予防接種実施状況

(単位：回)

区分	令和4年度	令和5年度	令和6年度
ロタ	1,021	977	906
B C G	496	500	462
三種混合 (D P T)	—	—	1
四種混合 (D P T - I P V)	1,995	2,082	698
五種混合 (D P T - I P V - H i b)	1,270
二種混合 (D T)	561	468	560
日本脳炎	2,793	2,673	2,387
高齢者インフルエンザ	18,940	18,150	16,779
ポリオ (不活化ワクチン)	—	—	—
麻しん・風しん混合 (第1期・第2期)	1,172	1,113	1,125
ヒブ	1,971	1,984	601
小児肺炎球菌	1,979	1,982	1,855
ヒトパピローマウイルス感染症	1,087	1,288	3,035
水ぼうそう (水痘)	970	949	990
高齢者肺炎球菌	528	625	180
B型肝炎	1,454	1,499	1,354
風しん抗体検査	395	127	90
麻しん・風しん混合 (第5期)	70	22	13
風しん (第5期)	—	—	1
新型コロナウイルス	115,775	60,283	5,655

※定期予防接種・特例臨時接種のみ掲載

資料：保健センター

※五種混合 (D P T - I P V - H i b) : 令和6年4月から開始

※新型コロナウイルス：令和6年度からB類定期接種へ移行

ごみ処理状況

各年度 3 月 3 1 日現在

区分	令和 4 年度	令和 5 年度	令和 6 年度
収集世帯数 (世帯)	50,692	51,671	52,255
収集人口 (人)	105,913	105,981	105,674
収集量 (t)	28,038	26,939	26,269

資料：環境対策課

し尿処理状況

各年度 3 月 3 1 日現在

区分	令和 4 年度	令和 5 年度	令和 6 年度
収集世帯数 (世帯)	1,214	1,169	1,108
収集量 (浄化槽汚泥含む) (Kg)	18,354	17,376	16,687

資料：環境対策課

上水道の状況

各年度 3 月 3 1 日現在

区分	令和 4 年度	令和 5 年度	令和 6 年度
給水区域内人口 (人)	103,622	103,690	103,383
給水人口 (人)	99,759	98,842	98,603
普及率 (%)	96.3	95.3	95.4
年間給水量 (千m ³)	9,663	9,557	9,583
年間有収水量 (千m ³)	9,192	9,041	9,025

資料：環境対策課

下水道の状況

各年度 3 月 3 1 日現在

区分	令和 4 年度	令和 5 年度	令和 6 年度
行政区域内人口 (人)	105,792	105,875	105,522
供用開始区域 面積 (ha)	1,420.0	1,437.1	1,444.8
人口 (人)	81,472	82,226	84,294
行政区域内人口に対する割合 (%)	77.0	77.7	79.9
水洗化人口 (人)	78,042	78,859	79,791
供用開始区域内人口に対する水洗化の人口割合 (%)	95.8	95.9	94.7

※公共下水道の範囲、区域外については除外。外国人を含む

資料：下水道組合

公害苦情発生件数

区分	令和4年度	令和5年度	令和6年度
計	39	36	27
ばい煙	—	—	—
汚水	2	—	1
悪臭	1	2	2
騒音	8	19	19
振動	4	1	1
その他	24	14	4

資料：環境対策課

光化学スモッグ注意報等発令状況

区分	令和4年度		令和5年度		令和6年度	
	予報	注意報	予報	注意報	予報	注意報
計	1	—	2	—	3	1
4月	—	—	—	—	—	—
5月	—	—	1	—	—	—
6月	—	—	—	—	—	—
7月	1	—	1	—	3	1
8月	—	—	—	—	—	—
9月	—	—	—	—	—	—
10月	—	—	—	—	—	—

※測定場所：竜ヶ崎保健所・取手市役所・江戸崎公民館 発令地域：竜ヶ崎地域

資料：環境対策課

ガス需要状況

区分			令和4年度	令和5年度	令和6年度
			東日本ガス	日本瓦斯	日本瓦斯
総数	供給戸数 (戸)		24,148	24,941	23,612
	使用量 (千m ³)		20,110	19,553	19,946
家庭用	供給戸数 (戸)		23,519	24,298	22,936
	使用量 (千m ³)		7,111	7,035	7,044
商業用	供給戸数 (戸)		446	461	489
	使用量 (千m ³)		2,539	2,553	2,785
工業用	供給戸数 (戸)		5	6	5
	使用量 (千m ³)		9,095	8,619	8,731
その他	供給戸数 (戸)		178	176	182
	使用量 (千m ³)		1,365	1,346	1,386

資料：日本瓦斯株式会社

社会・福祉

13

13. 社会・福祉

国民健康保険加入状況

区分	令和4年度		令和5年度		令和6年度	
	世帯	人数（人）	世帯	人数（人）	世帯	人数（人）
被保険者数	15,414	22,263	15,205	21,525	14,555	20,273
被保険者資格取得者数	—	5,952	—	5,449	—	5,160
被保険者資格喪失者数	—	7,406	—	6,187	—	6,412

資料：国保年金課

国民健康保険給付状況

区分		令和4年度	令和5年度	令和6年度
療養給付金費	件数	361,669	353,873	337,411
	給付額（千円）	6,048,234	5,889,063	5,703,621
	1件あたり（円）	16,723	16,642	16,904
療養費	件数	5,494	4,568	4,524
	給付額（千円）	39,836	34,792	35,807
	1件あたり（円）	7,251	7,616	7,915
出産育児一時金	件数	42	42	41
	給付金（千円）	17,568	20,632	20,476
葬祭費	件数	178	146	131
	給付金（千円）	8,900	7,300	6,550

資料：国保年金課

国民年金の状況

(単位：人)

区分		令和4年度	令和5年度	令和6年度
拠出年金（人）	被保険者数	17,452	17,307	16,874
	受給者数	36,253	36,375	36,334
福祉年金受給権者数（人）	総数	741	770	800
	老齢	—	—	—
	障害	741	770	800

資料：国保年金課

拠出年金給付状況

区分			令和4年度	令和5年度	令和6年度
計	人数	(人)	36,253	36,375	36,334
	金額	(千円)	24,317,188	24,920,348	25,626,371
老齢基礎年金	人数	(人)	35,090	35,188	35,132
	金額	(千円)	23,531,211	24,090,559	24,752,737
老齢(通算)年金	人数	(人)	110	90	70
	金額	(千円)	26,786	22,324	17,419
障害年金	人数	(人)	872	902	938
	金額	(千円)	684,596	725,778	771,715
遺族年金	人数	(人)	169	183	182
	金額	(千円)	72,137	78,813	80,856
寡婦年金	人数	(人)	12	12	12
	金額	(千円)	2,458	2,874	3,644

資料：国保年金課

福祉年金給付状況

区分	令和4年度		令和5年度		令和6年度	
	人数(人)	金額(千円)	人数(人)	金額(千円)	人数(人)	金額(千円)
障害基礎年金	741	629,236	770	664,763	800	708,501

資料：国保年金課

医療福祉費支給状況

区分		令和4年度	令和5年度	令和6年度
小児	受給者数 (人)	11,467	11,200	10,855
	受診件数 (件)	94,009	108,063	102,707
	支払額 (千円)	161,174	177,306	169,461
	一人当支払額 (円)	14,056	15,831	15,611
母子家庭の母子	受給者数 (人)	1,276	1,218	1,211
	受診件数 (件)	13,836	14,942	14,788
	支払額 (千円)	43,115	45,553	44,403
	一人当支払額 (円)	33,789	37,400	36,667
父子家庭の父子	受給者数 (人)	106	105	101
	受診件数 (件)	812	1,006	1,063
	支払額 (千円)	2,900	3,766	4,481
	一人当支払額 (円)	27,360	35,869	44,364
妊産婦	受給者数 (人)	347	326	320
	受診件数 (件)	3,272	3,277	3,332
	支払額 (千円)	23,277	27,746	26,643
	一人当支払額 (円)	67,081	85,111	83,260
高齢重度心身 障害者等	受給者数 (人)	1,331	1,286	1,252
	受診件数 (件)	34,238	34,602	35,062
	支払額 (千円)	149,566	156,114	151,403
	一人当支払額 (円)	112,371	121,396	120,929
重度心身障害者等	受給者数 (人)	704	713	731
	受診件数 (件)	14,588	15,811	17,421
	支払額 (千円)	126,793	139,952	143,954
	一人当支払額 (円)	180,104	196,287	196,927
ぬくもり医療支援 事業	受給者数 (件)	4,831	4,898	4,862
	受診件数 (件)	34,997	46,984	48,097
	支払額 (千円)	81,851	95,734	96,366
	一人当支払額 (円)	16,943	19,546	19,820

※妊産婦については、原則産婦人科受診の場合のみ有効

資料：国保年金課

マル福制度

小学校6年生までの医療費及び13歳から18歳までの入院医療費、年齢拡大は平成30年10月から実施

重度心身障害者の認定要件に精神障害者保健福祉手帳1級を追加、対象拡大は平成31年4月から実施

ぬくもり医療

マル福制度対象外者及び13歳から18歳までの外来医療費、年齢拡大は平成30年10月から実施

介護保険 要介護（要支援）認定者数

各年度3月31日現在（単位：人）

区分	令和4年度	令和5年度	令和6年度
計	5,358	5,819	6,093
要支援1	702	781	829
要支援2	659	727	778
要介護1	1,478	1,659	1,765
要介護2	772	845	839
要介護3	648	665	748
要介護4	704	729	734
要介護5	395	413	400

資料：高齢福祉課

介護保険 サービス年間費用額

各年3月～2月利用（単位：千円）

区分	令和4年度	令和5年度	令和6年度
計	8,414,134	8,736,917	9,202,618
居宅サービス	3,891,520	4,186,032	4,499,217
地域密着型サービス	1,060,651	1,035,414	1,031,337
施設サービス	3,461,963	3,515,471	3,672,064

資料：高齢福祉課

介護保険 居宅介護（介護予防）サービス受給者数

各年3月～2月利用（単位：人）

区分	令和4年度	令和5年度	令和6年度
延べ受給者総数 計	36,072	38,197	40,600
要支援1	2,651	2,682	2,800
要支援2	3,759	3,949	3,997
要介護1	13,157	14,265	15,802
要介護2	7,618	7,614	8,060
要介護3	4,112	4,521	4,838
要介護4	3,156	3,466	3,319
要介護5	1,619	1,700	1,784

資料：高齢福祉課

介護保険 地域密着型（介護予防）サービス受給者数

各年3月～2月利用（単位：人）

区分	令和4年度	令和5年度	令和6年度
延べ受給者総数 計	8,601	8,813	9,437
要支援1	18	3	—
要支援2	9	6	—
要介護1	4,179	4,440	5,046
要介護2	2,224	2,310	2,444
要介護3	1,264	1,174	1,203
要介護4	592	669	548
要介護5	315	211	196

資料：高齢福祉課

介護保険 施設介護サービス受給者数

各年3月～2月利用（単位：人）

区分	令和4年度	令和5年度	令和6年度
延べ受給者総数 計	11,040	11,320	11,669
介護老人福祉施設	6,740	6,628	6,982
介護老人保健施設	3,955	4,314	4,341
介護療養型医療施設	24	19	—
介護医療院	321	359	346

資料：高齢福祉課

各種募金状況

区分		令和4年度	令和5年度	令和6年度
日赤募金	目標額 (千円)	11,840	11,269	9,734
	実績額 (千円)	9,820	9,116	8,606
	達成率 (%)	82.9	80.9	88.4
赤い羽根共同募金	目標額 (千円)	7,500	7,500	7,500
	実績額 (千円)	6,892	6,704	6,591
	達成率 (%)	91.9	89.4	87.9
歳末助け合い運動	目標額 (千円)	6,800	6,800	6,800
	実績額 (千円)	6,409	6,293	6,096
	達成率 (%)	94.5	92.5	89.6

資料：（社福）取手市社会福祉協議会・社会福祉課

生活保護世帯状況

各年度3月31日現在

区分		令和4年度		令和5年度		令和6年度	
		人数	世帯	人数	世帯	人数	世帯
被保護者世帯数	(世帯)	…	1,063	…	1,131	…	1,158
被保護者人員数	(人)	1,292	…	1,386	…	1,401	…
保護率	千人あたり (%)	12.5	…	13.4	…	13.6	…
扶助人員・世帯 (人、世帯)	生活扶助	1,110	906	1,178	952	1,179	972
	住宅扶助	1,044	860	1,121	920	1,124	934
	教育扶助	54	33	46	32	37	25
	介護扶助	256	253	283	280	288	285
	医療扶助	792	714	848	758	900	804

資料：社会福祉課

扶助費

(単位：千円)

区分	令和4年度	令和5年度	令和6年度
計	2,171,185	2,332,648	2,430,120
生活扶助	698,563	729,287	737,331
住宅扶助	339,194	357,069	372,888
教育扶助	6,264	5,045	4,979
介護扶助	82,890	91,591	97,456
医療扶助	1,026,115	1,126,816	1,190,569
その他	18,159	22,840	26,897

資料：社会福祉課

教育・保育施設一覧

令和7年4月1日現在（単位：人）

区分		施設名称	利用定員	児童数
公立保育所		永山保育所	100	100
		井野なないろ保育所	220	204
		白山保育所	130	121
		久賀保育所	132	94
私立保育園		取手保育園	90	80
		ふたば保育園	50	36
		育英保育園	80	72
		たちばな保育園	90	88
		共生保育園	70	76
		稲保育園	90	98
		戸頭東保育園	138	105
		藤代駅前ナーサリースクール	60	51
		藤代中央保育園	90	79
認定こども園	幼保連携型	認定こども園 たかさごスクール取手	137	127
		認定こども園 たかさごスクール取手アネックス	16	12
		認定こども園 取手ふたば文化	176	154
		認定こども園 めぐみ幼稚園	142	99
		認定こども園 戸頭さくらの森	124	95
		認定こども園 みどりが丘幼稚園	194	142
		認定こども園 取手幼稚園	64	35
		認定こども園 つつみ幼稚園	108	75
	幼稚園型	光風台幼稚園	85	66
		白山幼稚園	65	45
		あづま幼稚園	178	152
事業所内保育施設		取手医師会 どんぐり保育園	30	25
公立幼稚園		藤代幼稚園	70	11
私立幼稚園	チューリップ幼稚園		35	20
	チューリップ第二幼稚園		25	20

資料：保育課

とりでファミリーサポートセンター会員数の推移

(単位：人)

区分	令和4年度	令和5年度	令和6年度
総数	435	419	410
利用会員	259	243	238
協力会員	161	165	163
両方会員	15	11	9

資料：こども政策課

とりでファミリーサポートセンター援助内容別件数

区分	令和4年度	令和5年度	令和6年度
計	2,751	2,476	2,025
各施設への送り	152	195	147
各施設への迎え	482	550	480
学童帰宅後の援助	328	322	275
子供の病気時	—	—	—
保護者の急用・病気	31	30	50
保護者求職活動の臨時就労	64	60	53
その他	1,694	1,319	1,020

資料：こども政策課

地域子育て支援センター利用状況

区分		令和4年度	令和5年度	令和6年度
白山地域子育て支援センター	利用延べ人数	4,533	8,617	9,282
	相談利用件数	523	1,194	1,137
戸頭地域子育て支援センター	利用延べ人数	7,253	8,824	9,496
	相談利用件数	1,389	1,495	1,339
藤代地域子育て支援センター	利用延べ人数	6,432	9,609	10,509
	相談利用件数	1,721	1,718	825
井野なないろ地域子育て支援センター	利用延べ人数	3,637	6,950	8,033
	相談利用件数	1,717	1,100	1,069
合計	利用延べ人数	21,855	34,000	37,320
	相談利用件数	5,350	5,507	4,370

資料：保育課

統計
なあるほど
かわら版

ファミリーサポートとは

仕事と育児の両立のため、育児を必要とする市民と育児を提供できる市民が、自らの経験を生かしながら相互援助を行う事業のことです。

老人福祉センター等施設利用状況

(単位：人)

区分		令和4年度	令和5年度	令和6年度
あけぼの	延べ利用者総数	23,319	26,799	27,785
	レクリエーション等	21,568	24,609	25,789
	老人クラブ	64	82	50
	その他	1,687	2,108	1,946
さくら荘	延べ利用者総数	14,217	15,773	17,007
	レクリエーション等	10,972	12,234	13,227
	その他	3,245	3,539	3,780
かたらいの郷	延べ利用者総数	55,710	57,892	65,976

資料：高齢福祉課

障害者福祉センター利用状況

(単位：人)

区分		令和4年度	令和5年度	令和6年度
あけぼの	延べ利用者総数	2,410	2,313	2,466
	障害福祉サービス	2,164	2,219	2,354
	地域生活支援事業	246	94	112
つつじ園	延べ利用者総数	11,284	11,284	12,048
	障害福祉サービス	10,118	10,645	10,982
	地域生活支援事業	1,166	639	1,066
ふじしろ	延べ利用者総数	7,269	8,342	8,478
	障害福祉サービス	7,022	8,291	8,423
	地域生活支援事業	247	51	55

資料：障害福祉課

こども発達センター利用状況

(単位：人)

区分	令和4年度	令和5年度	令和6年度
通園指導部門(延べ利用者数)	3,894	2,699	3,048
専門指導部門(延べ利用者数)	3,245	1,935	1,996
放課後等デイサービス(延べ利用者数)	443	447	359

資料：障害福祉課

治安

14

14. 治安

交通事故発生状況

区分	令和4年次	令和5年次	令和6年次
件数	2,316	2,465	2,334
一日平均件数	6.35	6.75	6.37
死亡者数	2	3	3
負傷者数	241	280	330
一日平均死亡・負傷者数	0.68	0.77	0.90

資料：取手警察署

交通事故月別発生状況

区分	令和4年			令和5年			令和6年		
	件数	死亡者	負傷者	件数	死亡者	負傷者	件数	死亡者	負傷者
計	2,316	2	241	2,465	3	280	2,334	3	330
1月	196	—	20	203	—	21	183	—	29
2月	175	1	14	208	—	23	166	—	19
3月	182	—	16	186	—	23	209	—	25
4月	168	—	15	193	1	18	158	—	25
5月	166	—	18	205	—	19	196	—	21
6月	179	—	14	175	—	14	182	—	28
7月	220	—	16	195	—	25	200	1	21
8月	185	—	14	214	1	23	206	—	18
9月	168	—	15	216	—	31	191	—	32
10月	226	—	36	206	—	33	196	1	28
11月	206	1	18	211	—	18	207	1	33
12月	245	—	45	253	1	32	240	—	51

資料：取手警察署

刑法犯発生状況

区分	令和4年次		令和5年次		令和6年次	
	管内	市内	管内	市内	管内	市内
発生件数	877	457	1,113	598	1,135	605
凶悪犯	7	4	6	3	7	4
盗犯	608	323	802	323	776	397
粗暴犯	71	39	72	39	87	57
知能犯	53	30	95	30	93	47
その他	138	61	138	203	172	100

資料：取手警察署

刑法犯検挙状況

区分	令和4年次	令和5年次	令和6年次
検挙件数	261	257	338
凶悪犯	2	3	8
盗犯	174	156	170
粗暴犯	52	72	69
知能犯	8	13	34
その他	25	13	57

※数字は取手警察署管内

資料：取手警察署

性犯罪（暴力的）の被害件数・発生率の推移

区分			令和5年次		令和6年次	
			管内	市内	管内	市内
強制性交等	被害件数（件）		3	—	6	3
	被害発生率（件／10万人）		—	—	—	—
強制わいせつ	被害件数 男		—	—	1	1
	被害件数 女		10	—	3	1

資料：取手警察署

14. 治安

性犯罪（暴力的以外）の被害件数の推移

区分		令和4年次		令和5年次		令和6年次	
		管内	市内	管内	市内	管内	市内
色情ねらい	男	—	—	—	—	1	1
	女	4	1	8	7	2	2
公然わいせつ	男	—	—	—	—	—	—
	女	2	1	2	2	2	2
児童買春	男	—	—	—	—	—	—
	女	—	—	—	—	—	—

資料：取手警察署

配偶者からの暴力（殺人・傷害及び暴行）の検挙状況の推移

(単位：件)

区分		令和4年次		令和5年次		令和6年次	
		管内	市内	管内	市内	管内	市内
総数	計	14	11	16	12	22	15
	うち夫から妻	11	6	12	7	14	9
傷害	計	3	2	3	1	6	2
	うち夫から妻	2	1	2	1	5	2
暴行	計	11	9	13	11	16	13
	うち夫から妻	9	6	10	6	9	7

※内縁関係にある者を含む

資料：取手警察署

ストーカー規制法の適用状況の推移

(単位：件)

区分		令和4年次		令和5年次		令和6年次	
		管内	市内	管内	市内	管内	市内
警告（口頭、文書）		14	7	10	5	10	8
禁止命令等		2	1	6	5	1	1
検挙数		2	—	4	2	2	1
ストーカー規制法違反		—	—	4	2	—	—
禁止命令等違反		—	—	—	—	—	—

資料：取手警察署

消防

15

15. 消防

消防力

令和7年4月1日現在

区分		区分	
消防本部 (箇所)	1	ポンプ車 (台)	23
消防署 (箇所)	4	水槽付ポンプ車 (台)	4
出張 (箇所)	1	小型動力ポンプ付積載車 (台)	15
消防職員 (人)	165	高規格救急自動車 (台)	6
消防分団 (箇所)	34	指令車及びその他車両 (台)	10
消防団員 (人)	464	防火水槽 (箇所)	699
はしご車 (台)	1	消火栓 (箇所)	925
救助工作車 (台)	1	飲料水兼用型防火水槽 (箇所)	4
化学車 (台)	1		

資料：消防本部

原因別火災発生状況

(単位：件)

区分	令和4年次	令和5年次	令和6年次
総数	18	28	23
たばこ	3	6	2
ガスこんろ	1	1	2
簡易型ガスこんろ	—	—	—
漏電	—	—	—
電気配線	1	2	2
電気器具	1	—	1
マッチ・ライター	1	2	—
風呂釜	—	—	—
放火	—	1	3
放火の疑い	—	1	—
不明	7	5	3
上記以外	4	10	10

資料：消防本部

火災損害状況

区分		令和4年次	令和5年次	令和6年次
計	損害額（千円）	58,988	112,857	59,861
建物	損害額（千円）	58,035	111,510	58,966
	焼損床面積（㎡）	449.26	1,026.61	575.00
林野	損害額（千円）	—	—	—
	焼失面積（㎡）	—	—	—
車両	損害額（千円）	884	410	747
	焼失台数（台）	2	3	3
その他	損害額（千円）	69	937	148

資料：消防本部

救急車出動件数

（単位：件）

区分	令和4年次	令和5年次	令和6年次
総数	5,743	6,519	6,536
急病	3,964	4,638	4,489
交通	304	307	298
一般負傷	946	968	1,055
運動競技	45	44	60
加害	19	33	22
自損行為	58	53	64
火災	24	26	28
労働災害	37	34	31
水難事故	3	4	4
自然災害	—	—	—
転院搬送	268	295	387
その他	75	117	98

資料：消防本部

15. 消防

救助出動件数

(単位：件)

区分	令和4年次	令和5年次	令和6年次
総数	87	90	81
火災	23	25	21
交通事故	11	9	9
水難事故	4	7	2
自然災害	—	—	—
機械による事故	2	2	1
建物等による事故	39	39	41
ガス及び酸欠事故	2	—	—
爆発事故	—	—	—
その他の事故	6	8	7

資料：消防本部

行政・選挙

16

16. 行政・選挙

歴代市長

代	氏名	就任期間
初	中村 金左衛門	昭 45. 10. 1 ～昭 46. 3. 12
2	海老原 一 雄	昭 46. 3. 14 ～昭 50. 3. 12
3	海老原 一 雄	昭 50. 4. 27 ～昭 54. 3. 3
4	菊 地 勝志郎	昭 54. 4. 22 ～昭 58. 4. 21
5	菊 地 勝志郎	昭 58. 4. 24 ～昭 62. 4. 23
6	菊 地 勝志郎	昭 62. 4. 26 ～平 3. 4. 25
7	菊 地 勝志郎	平 3. 4. 26 ～平 7. 4. 25
8	大 橋 幸 雄	平 7. 4. 26 ～平 11. 4. 25
9	大 橋 幸 雄	平 11. 4. 26 ～平 15. 4. 25
10	塚 本 光 男	平 15. 4. 27 ～平 19. 4. 26
11	藤 井 信 吾	平 19. 4. 27 ～平 23. 4. 26
12	藤 井 信 吾	平 23. 4. 27 ～平 27. 4. 26
13	藤 井 信 吾	平 27. 4. 27 ～平 31. 4. 26
14	藤 井 信 吾	平 31. 4. 27 ～令 5. 4. 26
15	中 村 修	令 5. 4. 27 ～

資料：人事課

歴代副市長

代	氏名	就任期間
初	小 林 靖 男	平 17. 3. 28 ～平 18. 3. 31 ※1
2	内 藤 栄	平 19. 4. 1 ～平 19. 5. 2 ※2
3	渡 邊 茂	平 20. 4. 1 ～平 23. 5. 31
4	貫 名 功 二	平 23. 6. 3 ～平 27. 5. 31
5	野 口 龍 一	平 27. 6. 1 ～令 1. 5. 31
6	吉 田 雅 弘	令 1. 10. 24 ～令 5. 10. 23
7	伊 藤 哲	令 6. 4. 1 ～
7	黒 澤 伸 行	令 6. 4. 1 ～

※1 取手市副市長の設置に関する条例（H17. 3. 25）による

資料：人事課

※2 地方自治法改正（H19. 4. 1 施行）「助役に代えて副市長を置く」による

歴代助役

代	氏名	就任期間
初	吉 本 武	昭 45. 10. 1 ～昭 45. 12. 21
2	大 谷 俊 雄	昭 46. 6. 1 ～昭 50. 5. 31
3	大 谷 俊 雄	昭 50. 6. 1 ～昭 54. 5. 31
4	浅 賀 隆 一	昭 54. 10. 1 ～昭 58. 4. 30
5	海老原 平	昭 58. 5. 1 ～昭 62. 4. 30
6	海老原 平	昭 62. 5. 1 ～平 3. 4. 30
7	海老原 平	平 3. 5. 1 ～平 7. 4. 30
8	渡 邊 邦 光	平 7. 8. 3 ～平 11. 8. 2
9	小 林 正 典	平 10. 4. 1 ～平 13. 3. 31
10	大 澤 健 治	平 13. 4. 1 ～平 15. 3. 31
11	内 藤 栄	平 15. 5. 21 ～平 19. 3. 31

資料：人事課

歴代収入役

代	氏名	就任期間
初	野 口 重 郎	昭 46. 1. 22 ～昭 50. 1. 21
2	野 口 重 郎	昭 50. 1. 22 ～昭 54. 1. 21
3	野 口 重 郎	昭 54. 1. 22 ～昭 58. 1. 21
4	海老原 善 一	昭 58. 5. 1 ～昭 62. 4. 30
5	海老原 善 一	昭 62. 5. 1 ～平 3. 4. 30
6	海老原 善 一	平 3. 5. 1 ～平 7. 4. 30
7	坂 場 庸 克	平 7. 8. 3 ～平 11. 8. 2
8	斉 藤 茂 雄	平 12. 4. 1 ～平 16. 3. 31
9	赤 坂 洋 美	平 16. 6. 14 ～平 20. 3. 31

資料：人事課

審議会委員の女性割合

各年度4月1日現在（単位：人）

区分	令和4年度	令和5年度	令和6年度
審議会数	51	57	59
女性不在審議会	3	6	2
委員総数	803	865	728
女性委員数	264	249	206
女性委員割合	32.9%	28.8%	28.3%

資料：市民協働課

職員数

令和7年4月1日現在（単位：人）

区分	総数			事務 職員	技術 職員	保育士	看護師 保健師	消防 職員	技能労 務職員
	計	男	女						
計	813	512	301	491	27	86	27	164	18
市長部局	540	284	256	393	27	86	26	—	8
議会事務局	7	6	1	7	—	—	—	—	—
農業委員会事務局	4	3	1	4	—	—	—	—	—
監査委員事務局	3	2	1	3	—	—	—	—	—
教育委員会	95	60	35	84	—	—	1	—	10
消防(本部・署)	164	157	7	—	—	—	—	164	—

資料：人事課

市職員の管理職の女性の人数・割合

(単位：人)

区分	令和4年度	令和5年度	令和6年度
男 性	74	77	75
女 性	12	7	9
総 数	86	84	84
比 率	14.0%	8.3%	10.7%

資料：市民協働課

市職員の係長以上職の女性の人数・割合

(単位：人)

区分	令和4年度	令和5年度	令和6年度
男 性	299	297	304
女 性	74	67	69
総 数	373	364	373
比 率	19.8%	18.4%	18.5%

資料：市民協働課

選挙別投票状況

区分	当日有権者数（人）			投票者数（人）			投票率 （％）
	総数	男	女	総数	男	女	
市議会議員 平 28. 1. 24	90,510	44,510	46,000	42,737	20,808	21,929	47.22
参議院議員 平 28. 7. 10	92,827	45,683	47,144	48,841	24,561	24,280	52.62
県知事 平 29. 8. 27	91,645	45,008	46,637	35,171	17,449	17,722	38.38
衆議院議員 平 29. 10. 22	92,371	45,424	46,947	48,633	24,309	24,324	52.65
県議会議員 平 30. 12. 9	91,317	44,846	46,471	34,963	17,243	17,720	38.29
市長 平 31. 4. 21	90,784	44,532	46,252	35,003	17,153	17,850	38.56
参議院議員 令元. 7. 21	91,747	45,016	46,731	42,915	21,681	21,234	46.78
市議会議員 令 2. 1. 26	91,016	44,617	46,399	39,918	19,299	20,619	43.86
県知事 令 3. 9. 5	90,628	44,501	46,127	29,861	14,631	15,230	32.95
衆議院議員 令 3. 10. 31	91,214	44,812	46,402	49,502	24,733	24,769	54.27
参議院議員 令 4. 7. 10	91,139	44,703	46,436	46,076	22,968	23,108	50.56
県議会議員 令 4. 12. 11	90,434	44,383	46,051	29,671	14,704	14,967	32.81
市長 令 5. 4. 23	89,882	44,068	45,814	33,483	16,430	17,053	37.25
市議会議員 令 6. 1. 28	90,149	44,184	45,965	38,858	18,783	20,075	43.10
衆議院議員 令 6. 10. 27	90,593	44,344	46,249	47,851	23,894	23,957	52.82

※国政選挙（衆議院議員及び参議院議員）については、在外選挙人を含まない数値

資料：選挙管理委員会

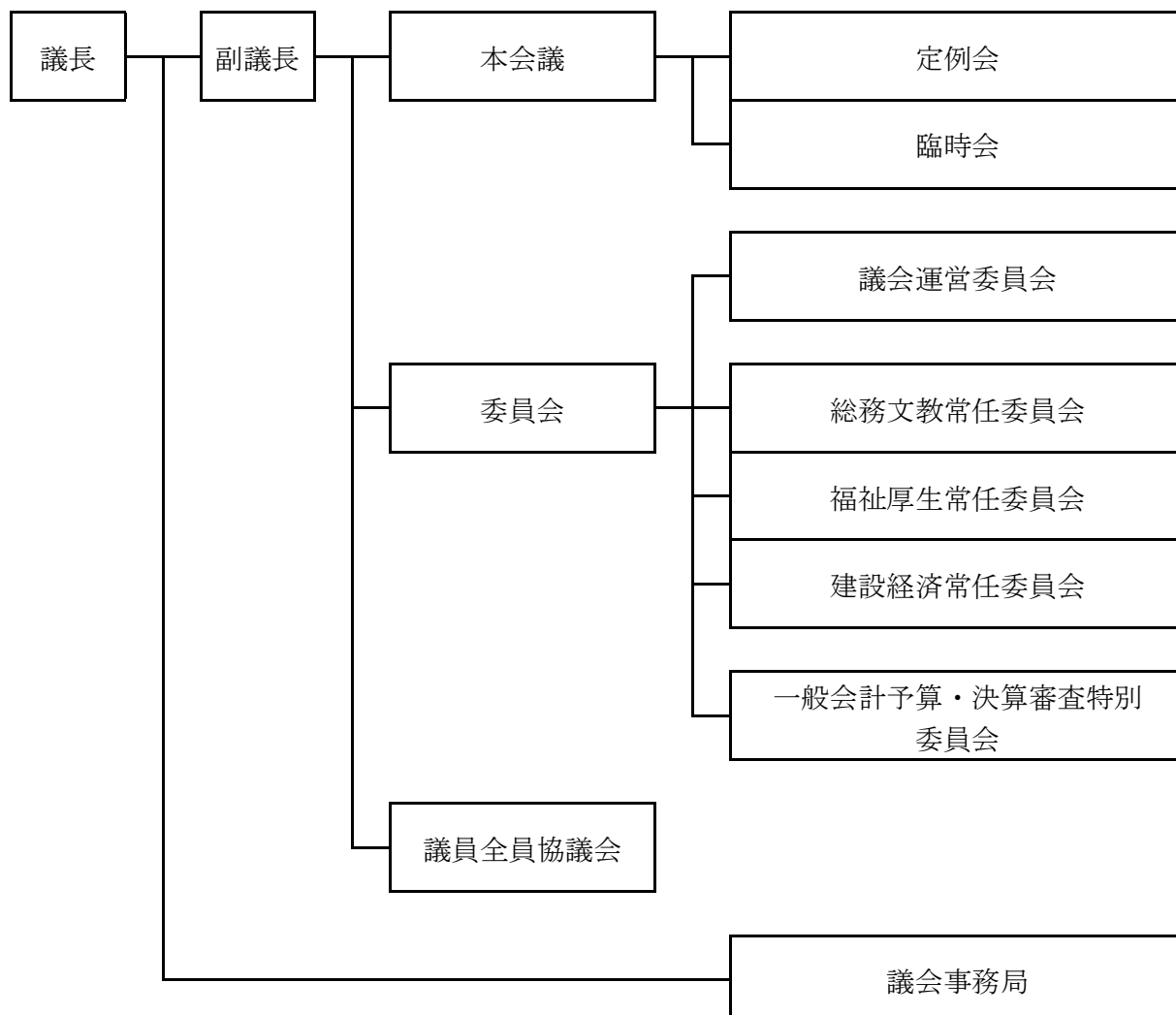
※補欠選挙は除く

議会

17

17. 議会

市議会の機構



資料：議会事務局

歴代議長

代	氏名	就任期間
初	染 谷 幸三郎	昭 45. 10. 1 ～昭 46. 1. 21
2	飯 田 亀次郎	昭 46. 3. 1 ～昭 47. 2. 14
3	関 根 精 市	昭 47. 2. 22 ～昭 49. 2. 15
4	斎 藤 宇一郎	昭 49. 2. 15 ～昭 51. 2. 14
5	貝 塚 庄 吉	昭 51. 2. 15 ～昭 53. 2. 14
6	貝 塚 庄 吉	昭 53. 2. 15 ～昭 55. 2. 14
7	斎 藤 徹 一	昭 55. 2. 15 ～昭 57. 2. 15
8	木 村 廉	昭 57. 2. 16 ～昭 59. 2. 15
9	木 村 廉	昭 59. 2. 16 ～昭 61. 3. 27
10	斎 藤 徹 一	昭 61. 3. 27 ～昭 63. 2. 14
11	赤 塚 潤	昭 63. 2. 15 ～平 4. 2. 14
12	岡 田 重 信	平 4. 2. 15 ～平 6. 2. 14
13	野 村 忠 之	平 6. 2. 15 ～平 7. 3. 6
14	饗 場 芳 隆	平 7. 3. 6 ～平 8. 2. 14
15	吉 田 一 生	平 8. 2. 15 ～平 10. 2. 12
16	小笠原 俊 郎	平 10. 2. 13 ～平 12. 2. 14
17	大 野 圭 一	平 12. 2. 15 ～平 13. 6. 20
18	関 根 豊	平 13. 6. 20 ～平 14. 9. 6
19	長 内 治 雄	平 14. 9. 6 ～平 15. 5. 21
20	斎 藤 勝 久	平 15. 5. 21 ～平 16. 2. 14
21	斉 藤 功	平 16. 2. 16 ～平 17. 4. 21
22	星 正 博	平 17. 4. 21 ～平 18. 3. 23
23	長 塚 忠一郎	平 18. 3. 23 ～平 19. 9. 5
24	城之内 景 子	平 19. 9. 5 ～平 20. 2. 14
25	赤 羽 直 一	平 20. 2. 15 ～平 22. 2. 15
26	岡 部 正 敬	平 22. 2. 15 ～平 24. 2. 14
27	倉 持 光 男	平 24. 2. 15 ～平 26. 2. 17
28	佐 藤 隆 治	平 26. 2. 17 ～平 28. 2. 14
29	佐 藤 清	平 28. 2. 15 ～平 30. 2. 15
30	入 江 洋 一	平 30. 2. 15 ～令 2. 2. 14
31	齋 藤 久 代	令 2. 2. 17 ～令 4. 2. 15
32	金 澤 克 仁	令 4. 2. 15 ～令 6. 2. 14
33	岩 澤 信	令 6. 2. 15 ～令 7. 6. 19
34	山 野 井 隆	令 7. 6. 19 ～

資料：議会事務局

歴代副議長

代	氏名	就任期間
初	貝 塚 庄 吉	昭 45. 10. 1 ～昭 46. 3. 1
2	関 根 精 市	昭 46. 3. 1 ～昭 47. 2. 14
3	染 野 新 作	昭 47. 2. 22 ～昭 49. 2. 15
4	大 橋 幸 雄	昭 49. 2. 15 ～昭 49. 11. 25
5	篠 原 武	昭 49. 12. 6 ～昭 51. 2. 14
6	斎 藤 徹 一	昭 51. 2. 15 ～昭 53. 2. 14
7	斎 藤 徹 一	昭 53. 2. 15 ～昭 55. 2. 14
8	木 村 廉	昭 55. 2. 15 ～昭 57. 2. 15
9	坂 上 正	昭 57. 2. 16 ～昭 59. 2. 14
10	寺 田 登	昭 59. 2. 15 ～昭 63. 2. 14
11	長 塚 麒 一	昭 63. 2. 15 ～平 2. 3. 5
12	吉 田 一 生	平 2. 3. 6 ～平 4. 2. 14
13	城之内 栄 次	平 4. 2. 15 ～平 6. 2. 14
14	石 塚 辰 男	平 6. 2. 15 ～平 7. 3. 6
15	寺 田 富 蔵	平 7. 3. 6 ～平 8. 2. 14
16	斉 藤 勝 久	平 8. 2. 15 ～平 10. 2. 12
17	海老原 好	平 10. 2. 13 ～平 12. 2. 14
18	斉 藤 功	平 12. 2. 15 ～平 13. 2. 14
19	長 塚 忠一郎	平 13. 2. 15 ～平 14. 2. 15
20	増 田 剛 人	平 14. 2. 15 ～平 15. 3. 3
21	貫 井 徹	平 15. 3. 3 ～平 16. 2. 14
22	木 村 喜 好	平 16. 2. 16 ～平 17. 4. 21
23	篠 山 治 夫	平 17. 4. 21 ～平 18. 9. 26
24	秋 元 賢 治	平 18. 9. 26 ～平 19. 9. 5
25	三 浦 哲	平 19. 9. 5 ～平 20. 2. 14
26	岡 部 正 敬	平 20. 2. 15 ～平 21. 3. 24
27	細 谷 典 男	平 21. 3. 24 ～平 22. 9. 13
28	佐 藤 隆 治	平 22. 9. 13 ～平 24. 2. 14
29	齋 藤 久 代	平 24. 2. 15 ～平 26. 2. 17
30	阿 部 洋 子	平 26. 2. 17 ～平 28. 2. 14
31	染 谷 和 博	平 28. 2. 15 ～平 30. 2. 15
32	渡 部 日出雄	平 30. 2. 15 ～令 2. 2. 14
33	結 城 繁	令 2. 2. 17 ～令 4. 2. 15
34	落 合 信太郎	令 4. 2. 15 ～令 6. 2. 14
35	石 井 めぐみ	令 6. 2. 15 ～令 7. 6. 19
36	小 堤 修	令 7. 6. 19 ～

資料：議会事務局

本会議開催状況等に関する調べ

令和6年

区分	条例で定めた回数	開催回数	会期日数	本会議日数	一般質問者数
定例会	4	4	82	25	82
市長招集臨時会	—	1	1	1	—
議長請求臨時会	—	—	—	—	—
議員請求臨時会	—	—	—	—	—

資料：議会事務局

委員会・協議会開催状況等に関する調べ

令和6年

区分	条例で定めた 委員会の数	実際に開催し た委員会の数	会期中の 開催日数	閉会中の 開催日数	市外行政視察回数及び日数	
					回数	日数
常任委員会	3	3	17	6	2	2
特別委員会	—	1	8	3	—	—
議会運営委員会	1	1	6	5	—	—
全員協議会	1	1	3	5	—	—

資料：議会事務局

請願・陳情等に関する調べ

令和6年（単位：件）

区分	採択	一部採択	趣旨採択	不採択	取り下げ	審議未了	継続審査	その他
請願	2	—	—	3	—	—	—	—
陳情	—	—	—	—	—	—	—	—

資料：議会事務局

財政

18

18. 財政

一般会計決算額の推移

(単位：千円)

区分	令和4年度	令和5年度	令和6年度
歳入総額	47,072,357	47,761,031	48,785,047
市税	13,839,834	14,089,652	14,070,207
地方譲与税	327,473	330,030	329,806
利子割交付金	5,000	4,443	5,980
配当割交付金	72,629	84,398	120,543
株式等譲渡所得割交付金	57,494	94,191	167,561
法人事業税交付金	171,472	203,031	206,835
地方消費税交付金	2,392,299	2,381,803	2,527,189
ゴルフ場利用税交付金	59,560	57,994	58,480
自動車取得税交付金	358	2,319	—
環境性能割交付金	31,118	34,823	38,120
地方特例交付金	102,467	99,081	574,577
地方交付税交付金	8,612,603	9,162,676	9,447,237
交通安全対策特別交付金	12,102	10,986	11,137
分担金及び負担金	149,200	164,172	173,136
使用料及び手数料	284,506	281,387	276,122
国庫支出金	8,669,567	8,437,820	8,682,657
県支出金	2,703,601	2,785,182	2,794,162
財産収入	187,948	110,042	228,111
寄附金	1,083,932	1,539,104	1,947,001
繰入金	1,820,930	2,115,894	2,541,939
繰越金	1,576,731	1,704,808	1,458,271
諸収入	1,721,702	849,159	954,436
市債	3,189,831	3,218,036	2,171,540
歳出総額	45,367,549	46,302,760	47,097,311
議会費	258,061	263,850	267,817
総務費	8,579,952	9,404,305	9,128,712
民生費	16,934,066	17,918,224	19,216,405
衛生費	2,194,312	2,069,906	1,794,237
農林水産業費	340,068	326,860	282,823
商工費	1,672,893	373,229	327,581
土木費	4,747,771	4,878,273	4,797,273
消防費	1,841,326	1,722,240	1,938,986
教育費	4,486,420	5,002,389	5,099,730
災害復旧費	—	17,908	62,796
公債費	4,312,659	4,324,918	4,180,144
諸支出金	21	658	807

資料：財政課

特別会計決算額

令和6年度（単位：千円）

区分	歳入	歳出
取手駅西口都市整備事業	1,429,072	1,410,129
国民健康保険事業	11,281,634	10,720,673
後期高齢者医療	3,912,971	3,887,939
介護保険	9,628,005	9,365,831
競輪事業	2,393,646	2,330,723
取手地方公平委員会	769	417

資料：財政課

取手市税収入状況

区分	令和6年度			
	予算額(円)	調定額(円)	A 決算額(円)	B 収納率
計 ①+②	13,848,664,000	14,288,967,430	14,070,206,924	98.47%
普通税 ①	12,943,933,000	13,370,272,115	13,163,331,798	98.45%
1. 現年課税分	12,847,475,000	13,187,296,360	13,072,121,262	99.13%
(1) 市民税	6,691,188,000	6,945,112,632	6,871,266,273	98.94%
個人分	5,398,244,000	5,532,107,932	5,477,181,573	99.01%
法人分	1,292,944,000	1,413,004,700	1,394,084,700	98.66%
(2) 固定資産税	5,251,016,000	5,319,302,510	5,280,599,504	99.27%
純固定資産税	5,246,543,000	5,314,828,710	5,276,125,704	99.27%
交付金・納付金	4,473,000	4,473,800	4,473,800	100%
(3) 軽自動車税	266,881,000	282,585,300	279,959,567	99.07%
種別割	250,782,000	258,903,700	256,277,967	98.99%
環境性能割	16,099,000	23,681,600	23,681,600	100%
(4) 市たばこ税	638,390,000	640,295,918	640,295,918	100%
2. 滞納繰越分	96,458,000	182,975,755	91,210,536	49.85%
目的税 ②	904,731,000	918,695,315	906,875,126	98.71%
1. 現年課税分	899,661,000	907,813,460	901,202,690	99.27%
(1) 都市計画税	899,661,000	907,813,460	901,202,690	99.27%
2. 滞納繰越分	5,070,000	10,881,855	5,672,436	52.13%

令和5年度		差引増減額（円）	収納率対比	区分
C 決算額（円）	D 収納率	A-C	B-D	
14,089,652,133	98.57%	-19,445,209	-0.10%	計①+②
13,177,675,968	98.56%	-14,344,170	-0.11%	普通税 ①
13,066,795,922	99.34%	5,325,340	-0.21%	1. 現年課税分
6,856,304,719	99.28%	14,961,554	-0.34%	（1）市民税
5,791,134,619	99.20%	-313,953,046	-0.19%	個人分
1,065,170,100	99.73%	328,914,600	-1.07%	法人分
5,302,372,345	99.35%	-21,772,841	-0.08%	（2）固定資産税
5,297,904,645	99.35%	-21,778,941	-0.08%	純固定資産税
4,467,700	100%	6,100	0.00%	交付金・納付金
263,842,938	98.81%	16,116,629	0.26%	（3）軽自動車税
248,420,938	98.74%	7,857,029	0.25%	種別割
15,422,000	100%	8,259,600	0.00%	環境性能割
644,275,920	100%	-3,980,002	0.00%	（4）市たばこ税
110,880,046	51.27%	-19,669,510	-1.42%	2. 滞納繰越分
911,976,165	98.73%	-5,101,039	-0.02%	目的税 ②
903,834,278	99.35%	-2,631,588	-0.08%	1. 現年課税分
903,834,278	99.35%	-2,631,588	-0.08%	（1）都市計画税
8,141,887	58.32%	-2,469,451	-6.19%	2. 滞納繰越分

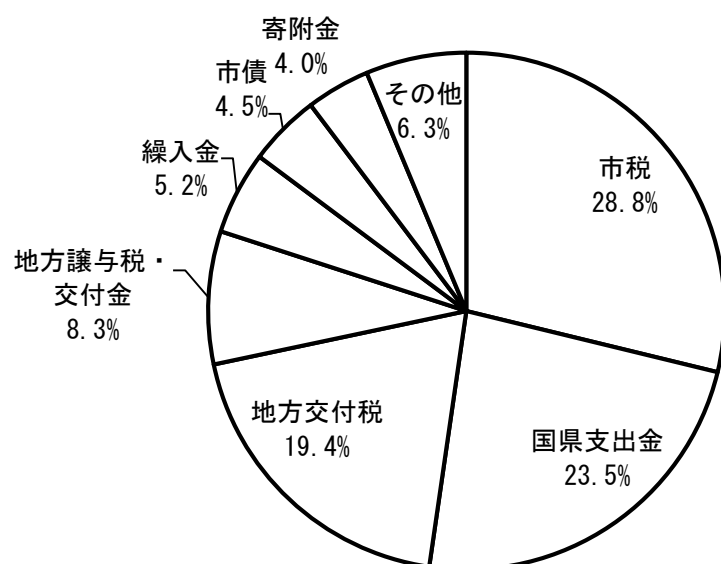
資料：納税課

令和6年度 一般会計決算額の内訳

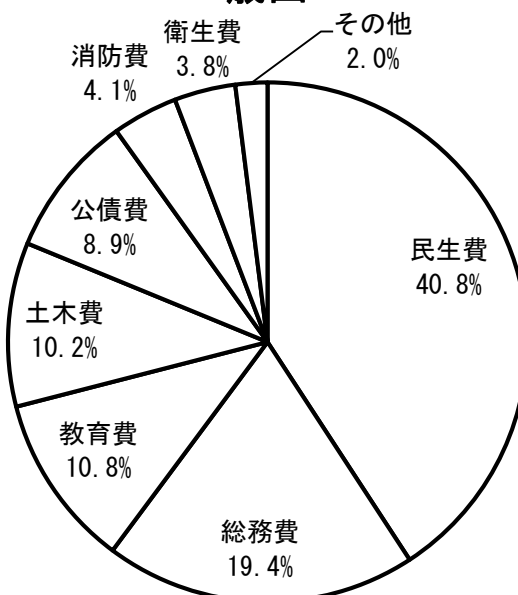
(単位：千円)

歳入		歳出	
市税	14,070,207	民生費	19,216,405
国県支出金	11,476,819	総務費	9,128,712
地方交付税	9,447,237	教育費	5,099,730
地方譲与税・交付金	4,040,228	土木費	4,797,273
繰入金	2,541,939	公債費	4,180,144
市債	2,171,540	消防費	1,938,986
寄附金	1,947,001	衛生費	1,794,237
その他	3,090,076	その他	941,824
合計	48,785,047	合計	47,097,311

歳入



歳出



令和7年度 取手市行政組織機構図



統計とりで - 令和 7 年版 -

令和7年12月発行

編集・発行 取手市役所 政策推進部 政策推進課
〒302-8585 取手市寺田5139番地

電話 0297(74)2141

FAX 0297(73)5995

E-mail kikaku@city.toride.ibaraki.jp

本書に関するお問い合わせは、上記までお願いいたします。