

はしがき

平成27年版「統計とりで」を刊行します。

本書は、取手市の各分野にわたる基本的な資料を収録し、市勢の現況と推移を明らかにしたもので、関係各方面の参考に供するものです。

編集内容については、今後も皆様のご指導をいただき、内容の充実・改善に努めてまいりたいと存じます。

最後に、本書の編さんにあたり貴重な資料の提供、その他格別のご協力をいただきました関係各機関に対し、厚くお礼申し上げます。

平成27年12月

取手市

利用上の注意

統計表の最新年次（年度）は、平成26年1月1日～平成27年3月31日です。

※ 一部の項目は、平成27年3月31日以降の最新データを収録

1. 統計表に記載した期間は次のとおりです。

年次 1月～12月(暦年)

年度 4月～翌年3月(会計年度)

年(度)末 12月末(翌年3月末日)現在

2. 統計表中の符号は次の例示のとおりです。

「—」 該当数のないもの

「…」 不明のもの

「0」 該当数字が掲載単位に満たないもの

「x」 統計保護のために掲載をひかえたもの

「△」 減少(マイナス)

3. 統計表のうち、一部の統計表については、単位未満の数字を四捨五入してありますので、必ずしも計に一致しないこともあります。

参考

この統計書を作成するにあたって、次に掲げた統計調査の結果を利用しました。さらに詳しい数字が必要な場合は、市役所窓口のほか下記をご利用ください。

分野	名称	調査機関	調査の周期	結果の公表されている最新調査日
人 口	国勢調査	総務省統計局	5年	平成22.10.1
農 業	農林業センサス	農林水産省	5年	平成22.2.1
工 業	経済センサス-活動調査	総務省統計局	5年	平成24.2.1
商 業	経済センサス-活動調査	総務省統計局	5年	平成24.2.1
事 業 所	経済センサス-活動調査	総務省統計局	5年	平成24.2.1
教 育	学校基本調査	文部科学省	毎年	平成27.5.1

各種統計書を閲覧するには

行政情報センター（茨城県庁舎3階）水戸市笠原町978-6
直通 029(301)2152

インターネットで統計情報を見るには

取手市 <http://www.city.toride.ibaraki.jp/>

茨城県 <http://www.pref.ibaraki.jp/tokei/>

総務省 <http://www.stat.go.jp/>

政府統計の総合窓口 <http://www.e-stat.go.jp/>

平成27年版 統計とりで 総目次

01.	沿革と自然	7
02.	市民のくらし	25
03.	人口	29
04.	国勢調査	47
05.	農業	61
06.	事業所	65
07.	商業	71
08.	工業	75
09.	教育・文化	79
10.	建設	89
11.	運輸	93
12.	保健・衛生・公害・ガス	97
13.	社会・福祉	103
14.	治安	113
15.	消防	119
16.	行政・選挙	123
17.	議会	129
18.	財政	135

目次

はしがき	1	住宅の種類・住宅の所有の関係別65歳以上親族のいる一般世帯数、一般世帯人員	
利用上の注意	2	65歳以上親族人員、1世帯当たり人員	60
市民憲章・市の木・市の花・市の鳥	6	年齢（5歳階級）男女別高齢者単身者数	60
01 沿革と自然		05 農業	
沿革	8	専兼別農家数	62
位置	9	経営耕地面積	62
取手市のあゆみ	10	農家戸数・農家人口・農業従事者数	62
地積	22	経営耕地面積規模別農家数	63
気象状況	23	主要農作物の種類別収穫面積	63
02 市民の暮らし		農用機械台数	64
絵で見る市民の暮らし	26	農地転用状況	64
03 人口		06 事業所	
人口の推移	30	県内各市の産業別（大分類）事業所数	66
人口動態	32	産業（中分類）、常用雇用者規模（6区分）、別全事業所数及び従業者数	68
茨城県内市の人口増減、社会増減（常住人口）	35	従業上の地位別従業者数	70
茨城県内市の人口と世帯（常住人口）	36	07 商業	
都道府県別転入者・転出者数	37	産業別（小分類）商業の状況	72
茨城県内市町村別転入者・転出者数	38	県内各市の商業	74
月別世帯数及び人口（住民基本台帳登録人口）	39	08 工業	
地区別面積及び人口（住民基本台帳登録人口）	40	産業別（中分類）事業所数・従業者数及び製造品出荷額等の推移	76
年齢別（1歳階級）男女別人口（住民基本台帳登録人口）	44	県内各市の工業	77
年齢別（5歳階級）男女別人口（住民基本台帳登録人口）	45	09 教育・文化	
外国人世帯数及び人口（地域・国別）	46	学校の推移	80
04 国勢調査		市立小・中学校概要	80
常総地方広域市町村圏内人口	48	公民館概要	82
人口集中地区概要・昼間人口	48	公民館の利用状況	83
産業別（大分類）・男女別15歳以上就業者数	49	福祉会館の利用状況	84
取手市内に常住する者の従業・通学地（15歳以上）	50	市民会館の利用状況	84
取手市内で従業・通学する者の常住地（15歳以上）	51	市民会館の催物別利用状況	84
労働力状態、男女別15歳以上人口（総数及び5歳階級）	52	図書館利用状況	85
住宅の建て方（8区分）、住宅の種類・住居の所有の関係（6区分）別一般世帯数、一般世帯人員及び1世帯当たり人員	54	図書館等蔵書数	85
世帯の家族類型（22区分）別一般世帯数及び一般世帯人員	56	グリーンスポーツセンター利用状況	86
配偶関係（4区分）、年齢（5歳階級）、男女別15歳以上人口	58	藤代スポーツセンター利用状況	86
		藤代武道場利用状況	86
		働く婦人の家利用状況	87
		勤労青少年ホーム利用状況	87
		勤労青少年体育センター利用状況	87
		取手市の文化財	88
		10 建設	
		建築確認件数	90
		用途地域	90

道路状況（市道）	91	地域子育て支援センター利用状況	111
市営住宅	91	老人福祉センター施設利用状況	112
土地取引状況	92	障害者福祉センター利用状況	112
公園	92	こども発達センター利用状況	112
1 1 運輸		1 4 治安	
乗車人数（JR東日本）	94	交通事故発生状況	114
乗降人数（関東鉄道）	94	交通事故月別発生状況	114
乗合自動車乗降人数	94	刑法犯発生状況	115
自動車車両台数	95	刑法犯検挙状況	115
軽自動車登録台数	95	性犯罪（暴力的）の被害件数の推移	115
1 2 保健・衛生・公害・ガス		性犯罪（暴力的以外）の被害件数の推移	116
医療施設数	98	配偶者からの暴力（殺人・傷害及び暴行） の検挙状況の推移	116
病床数	98	ストーカー規制法の適用状況の推移	116
がん検診実施状況	99	青少年補導状況	117
母子保健事業実施状況	99	1 5 消防	
予防接種実施状況	100	消防力	120
健康増進事業等実施状況	100	原因別火災発生状況	120
ごみ処理状況	101	火災損害額・焼失面積	121
し尿処理状況	101	救急車出動件数	121
上水道の状況	101	救助出動件数	122
下水道の状況	101	1 6 行政・選挙	
公害苦情発生件数	102	歴代市長	124
光化学スモッグ注意報等発令状況	102	歴代副市長	124
ガス需要状況	102	歴代助役	125
1 3 社会・福祉		歴代収入役	125
国民健康保険加入状況	104	審議会委員の女性割合	126
国民健康保険給付状況	104	職員数	126
国民年金の状況	104	市職員の管理職の女性の人数・割合	126
拠出年金給付状況	105	市職員の係長以上職の女性の人数・割合	126
福祉年金給付状況	105	選挙別投票状況	127
医療福祉費支給状況	106	1 7 議会	
介護保険 要介護（要支援）認定者数	107	市議会の機構	130
介護保険 サービス年間費用額	107	歴代議長	131
介護保険 居宅介護（介護予防）サービス 受給者数	107	歴代副議長	132
介護保険 地域密着型（介護予防）サービ ス受給者数	108	本会議開催状況等に関する調べ	133
介護保険 施設介護サービス受給者数	108	委員会・協議会開催状況等に関する調べ	133
各種募金状況	108	請願・陳情等に関する調べ	133
生活保護世帯状況	109	1 8 財政	
扶助費	109	一般会計決算額の推移	136
教育・保育施設状況	110	特別会計決算額	137
とりでファミリーサポートセンター会員数 の推移	111	取手市税収入状況	138
とりでファミリーサポートセンター援助内 容別件数	111	巻末図表	
		平成26年度一般会計決算額の内訳	141
		平成27年度取手市行政組織機構図	142

市民憲章

わたくしたちは、利根川の豊かな流れと小貝川の清流、太陽あふれる広い空、澄んだ空気に恵まれ、
歴史と伝統にはぐくまれた取手市民です。

わたくしたちは、取手をふるさとにもつことを誇りとし、みんなが心をひとつにして、
明るく住みよい文化の薫るまちを築くため、明日への願いをこめて市民憲章を定めます。

わたくしたちは、

1. 自然を愛し、水と緑をまもり、やさしい環境をつくります。
2. のびやかな心とじょうぶな体をつくり、教養を高めます。
3. 力をあわせ、助け合い、思いやりをもち、人の和を広げます。
4. 家庭を大切にし、きまりをまもり、仕事や勉強にはげみます。
5. いつも平和を願い、文化芸術と伝統を大切にし、夢と希望のあるまちをつくります。

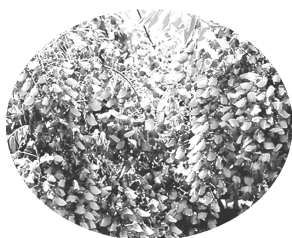
平成 17 年 10 月 1 日制定

市の木 花 鳥

市の木 † モクセイ・ゲッケイジュ

モクセイは、緑を豊かにするために
もっともふさわしい木として選ばれました。

ゲッケイジュは、勝利のシンボルとして
知られていることから選ばれました。



市の花 † ツツジ・フジ

ツツジは、緑を豊かにするために
もっともふさわしい花として選ばれました。

フジは、花の色が未来に夢を託す七色の虹の基調となる
薄紫であることから選ばれました。

市の鳥 † フクロウ・カワセミ

フクロウは、親しみの持てる風貌、
福を呼ぶ鳥として愛されていることから選ばれました。

カワセミは、いつまでも美しい水と緑の故郷を
守りたいという願いから選ばれました。



平成 17 年 10 月 1 日、旧取手市・旧藤代町において制定されたものをそれぞれ継承して制定

沿革と自然

01

1. 沿革と自然

沿革

取手という地名は、戦国時代に大鹿太郎左衛門の砦があったことから、名付けられたといわれています。しかし、平安時代末の11世紀には、伊勢神宮の相馬御厨として、取手市周辺がすでに史料に記されており、さらに13世紀になると、稲村、戸頭、高井、大鹿などといった地名も、相馬氏の領地として史料に現れはじめます。また、市内からは、中妻貝塚や向山貝塚などといった縄文時代の遺跡をはじめ、旧石器時代から奈良・平安時代にかけての遺跡が78カ所も発見されており、古くから人々の生活の地であったことがわかります。

水戸街道が天和・貞享年間（1681～1688）につけ替えられると、取手は北相馬地方の中心を担う宿場町として発展しました。その名残は、今でも取手宿本陣にみることができます。そのころになると、利根川を利用した水運も盛んになり、戸頭・取手・小堀には河岸が設けられ、特に小堀は荷物の積み換え河岸として栄えました。その一方で、利根川や小貝川に面していた取手市域は、度重なる水害に悩まされました。特に、吉田、青柳などは低地のため被害も大きく、今でもこの地に残る水屋が当時の水との戦いを物語っています。

明治維新を迎えると、明治4年の廃藩置県によって市域は印旛県に属し、さらに明治6年には千葉県に、明治8年には茨城県に編入されました。また、明治18年の地積編成によって取手宿と大鹿村が合併して取手駅となりました。明治22年には市制町村制の施行により、取手町（取手駅・台宿村）、寺原村（寺田村・桑原村）、井野村（長兵衛新田・青柳村・吉田村・小堀村・井野村）、稲戸井村（稲村・野々井村・米ノ井村・戸頭村）、高井村（上高井村・下高井村・貝塚村・市之代村・同地村）、小文間村の1町5カ村が誕生しました。

その後、昭和22年には、井野村と取手町が合併して取手町となり、さらに昭和30年2月には町村合併促進法により、取手町・寺原村・稲戸井村・高井村・小文間村が合併して新しい取手町が誕生しました（高井村のうち同地村は、守谷町に合併）。

その後、昭和40年代の高度経済成長期には、首都圏近郊都市として、県下初の日本住宅公団による住宅団地の開発や民間による宅地開発、及び民間大手企業の進出により人口が急増し、昭和45年10月には県内17番目の市制を施行し取手市が誕生しました。昭和50年代に入ってから、住宅・都市整備公団による戸頭団地をはじめとした宅地開発が進み、その一方で、それらに対応した都市基盤の整備にも力が注がれました。昭和57年11月には地下鉄千代田線の取手駅までの相互乗り入れが開始され、同年12月には関東鉄道常総線の複線化が完成するなど、首都圏からの南の玄関口として発展してきました。

昭和60年代から平成にかけては、取手駅周辺地区の開発や東京芸術大学取手校地が開学、後に先端芸術表現科が開設されたことを契機に、市民・大学・行政が一体となってまちづくりを進め、文化創造・発信の地となるよう様々な事業を展開してきました。

平成17年3月28日には、取手市と藤代町が合併し新たな歴史の扉が開かれました。首都圏の近郊都市として、また利根川や小貝川の恵まれた河川空間を活かし、自然と共生したまちづくりを進めています。

位置

方位	地点	東経	北緯	距離
極東	小貝川・大留付近	140° 09′	35° 53′	14.3 km
極西	利根川・新大利根橋付近	140° 00′	35° 54′	14.3 km
極南	利根川・小貝川合流点（小文間）	140° 08′	35° 52′	9.3 km
極北	小貝川・市之代付近	140° 01′	35° 57′	9.3 km

資料：国土地理院

参考／取手市役所の位置 東経 140° 03′ 10″ 5534・北緯 35° 54′ 28″ 1145
 海拔 21.0m



1. 沿革と自然

取手市のあゆみ

西暦	年号	主なできごと
1955	昭和30	町村合併により取手町誕生 第8回国勢調査 人口21,233人 米の予約売渡し制度始まる（注）この頃の玄米1石9,755円
1956	31	
1957	32	第1回町営競輪開催
1958	33	学校統合により第一小学校（取手小学校）、第二小学校（井野小学校）が取手小学校となり、第三小が白山小学校と改称される
1959	34	町議会議員定数26人に改正
1960	35	町立井野保育所開所 町立永山保育所開所 町立永山小学校開校 第9回国勢調査 人口22,582人
1961	36	常磐線上野～勝田間電化開通 キャノン取手工場操業開始
1963	38	取手町章（現市章）制定 町営舟山住宅完成
1964	39	取手初のプール完成（取手小学校） 取手駅西口開設 町営下沼住宅完成
1965	40	第10回国勢調査 人口26,179人
1966	41	町営南第1住宅完成 電話自動化になる（取手局開局） 町営南第2住宅完成
1967	42	町立寺原保育所開所 取手駅西口街路完成 茨城県南水道企業団設立 竜ヶ崎地方衛生組合設立 東観団地入居開始
1968	43	町営野々井住宅完成 人口3万人を超える 取手町消防庁舎完成 取手一高甲子園初出場（第50回大会） 用途地域指定 都市計画街路の変更
1969	44	町営野々井第2住宅、西方住宅完成 取手町福祉協議会設立 町立井野小学校開校 取手町、藤代町環境衛生組合設立 県南水道取手浄水場完成 井野公団住宅入居開始

西暦	年号	主なできごと
		取手一高2回目の甲子園出場（第51回大会） 大利根橋架替工事着工 町営大利根住宅（第1期）完成
1970	45	県道、取手下館線国道294号線に昇格 町営大利根住宅（第2期）完成 竜ヶ崎市外稲北一部市町村伝染病隔離病舎組合設立 婦人交通指導員制度発足（県下初） キリンビール工場操業開始 町立福祉会館完成 市制施行、市役所庁舎寺田に完成移転 第11回国勢調査 人口40,287人 取手市総合開発基本構想決定 第1回美術展
1971	46	「交通安全都市」宣言 市立吉田保育所開所 市営大利根住宅（第3期）完成 取手、藤代環境衛生組合焼却場完成 国電快速電車開通 取手二中体育館完成 1都6県利根川水系連合水防演習 市議会議員定数30人に改正 市立舟山保育所開所
1972	47	第1回マラソン大会開催 市営大利根住宅（第4期）完成 常総地方広域市町村圏事務組合設立 取手一高甲子園出場（選抜44回） 取手市敬老年金支給制度実施 新大利根橋片側開通 心身障害児童福祉手当支給制度実施 市の木（もくせい）、市の花（つつじ）制定される 第1回市長への手紙実施 市役所機構改革（1室、3部、21課） 住居表示開始（白山1丁目、新町1.2丁目、取手1～3丁目、中央町） （財）都市開発公社設立 「暴力追放都市」宣言 二本松遺跡の発見 市民のうた決定 名誉市民第1号に中村金左衛門氏 第1回市民体操祭開催 戸田井橋架け替え開通 市民会館完成

1. 沿革と自然

西暦	年号	主なできごと
1973	48	老人医療費70歳以上無料化 「自主納税都市」宣言 市営駒場住宅完成 市立白山西小学校開校 市立白山保育所開所 0歳児・重度心身障害者・寝たきり老人の医療費無料化 第1回市長と語る会実施 第1回施設見学会実施 取手地区高等職業訓練校開校 取手地区交通少年団結成 新しい用途地域決定 宮入貝の生息調査（日本住血吸虫） 取手一高3回目の甲子園出場（第55回大会） 取手小学校創立100周年 生活安定緊急対策本部設置（石油ショック）
1974	49	電子計算機導入 清掃手数料の無料化実施 市営駒場第2住宅完成 取手警察署桑原へ移転 勤労青少年スポーツセンター完成 常磐線複々線工事着工 取手市幼児交通安全ひまわりクラブ結成 常総環境センター操業開始 寝たきり老人見舞金制度開始 第29回国民体育大会開催 （取手市は自転車競技・茨城県 夏季・秋季とも総合優勝） 納税の口座振替制度開始 第1回福祉大会 国土利用計画法実施 大利根橋全面開通
1975	50	寺原第一土地区画整理組合発足 住居表示実施（東1～6丁目、台宿1.2丁目、井野1～3丁目、井野台1.2丁目、井野団地、青柳1丁目） 土地開発公社設立 老人福祉センター白寿荘（常総広域）完成 小文間公民館完成 関東鉄道戸頭駅開業 市立戸頭西小学校開校 戸頭下水終末処理場運転開始 戸頭北、台宿保育所開所 戸頭公団住宅入居開始 家庭乳児保育制度開始

西暦	年号	主なできごと
		人口5万人を超える 桑原第一土地区画整理組合発足 市営駒場住宅完成 第1回取手市民音楽の集い開催 利根川サイクリングコース完成 心身障害児（者）及び付添人交通費支給制度実施 母子家庭医療費無料化開始 消防戸頭分署開設 第12回国勢調査 人口52,816人 取手郵便局稲へ移転 取手市民憲章制定 農業後継者相談員制度実施
1976	51	草刈条例制定 市立戸頭中学校開校 永山公民館開設 誕生記念樹配布制度開始 市役所機構一部改革 竜禅寺三仏堂国の重要文化財に指定される 大気汚染市役所観測局完成 第1回郷土作家美術展開催 市民ダイヤルテレホンサービス開始 取手青年会議所発足 住居表示実施（白山2～8丁目、新町1～6丁目、戸頭1～9丁目）
1977	52	第二次取手市総合開発計画策定 名誉市民故中村金左衛門氏市葬 「交通事故防止モデル市」宣言 取手中央タウン入居開始 市立吉田小学校開校 市立健康管理センター開設 寺原公民館開設 市之代で古墳発掘 常磐線複々線化に伴う利根川橋梁完成 戸頭団地竣工 取手二高甲子園初出場（第59回大会） 総合防災訓練実施 常総運動公園野球場完成 人口6万人を超える とがしら公園完成 市立戸頭東保育所開所 市立戸頭東小学校開校
1978	53	取手二高甲子園2回目の出場（第60回大会）
1979	54	取手市観光絵はがき発行

1. 沿革と自然

西暦	年号	主なできごと
		市立取手東中学校開校 県消費生活センター取手分室開設 市立図書館開設
1980	55	市役所機構一部改革 心身障害児施設「もくせい園」開園 中央タウンから西口への道路が開通 新大利根橋有料道路開通 青柳集落センター完成 人口7万人を超える 江戸川学園取手高校甲子園初出場（第62回大会） 第1回とりで利根川舟下り 「暴走族追放」宣言 市制施行10周年記念式典が開かれる 第13回国勢調査 人口71,247人 取手駅構内東西連絡地下道開通 取手地方広域下水道組合設立
1981	56	消防吉田分署開所 市立稲保育所開所 老人福祉センター心身障害者福祉センター「あけぼの」開設 高齢者職業紹介所の開設 寺原第一土地区画整理事業 取手二高甲子園3回目の出場（第63回大会） 大型台風15号により小貝川高須橋付近決壊 住居表示実施（新取手1～5丁目） 第1回産業祭、第1回市民音楽祭
1982	57	住居表示実施（西1・2丁目） 働く婦人の家・勤労青少年ホーム完成 市立稲小学校開校 市立高井小学校開校 茨城県企業局利根川浄水場完成 取手、北相馬保健医療センター医師会病院開設 第1回市民水防の日 取手駅前自転車駐車場完成 常磐線我孫子・取手間複々線化完成 千代田線取手駅まで相互乗り入れ開始 関東鉄道常総線取手全区間複線化
1983	58	取手二高甲子園4回目の出場（選抜55回大会） 市立保健センター開設 井野公民館開設 第1回夏休み親子施設見学会 取手駅西口再開発事業着工 窓口事務のオンライン化開始

西暦	年号	主なできごと
		戸頭公民館開設
1984	59	取手二高甲子園5回目の出場（選抜56回大会） 県立取手松陽高等学校開校 取手市商工会館完成 取手二高第66回全国高校野球選手権大会初優勝 市之代古墳8号墳発掘
1985	60	（財）取手市高齢者福祉事業団設立 ミニシルバー人材センター取手市生きがい事業団発足 無料自転車駐車場開設 科学万博で「取手の日」開催 第14回国勢調査 人口78,608人 公共下水道一部地域供用開始 取手駅西口再開発ビル竣工 「東南アジア青年の船」の一行取手市視察 「非核兵器平和都市」宣言 第三次取手市総合計画策定
1986	61	取手駅東口土地区画整理事業工事着工 「緑の保全と緑化の推進に関する条例」を制定 花輪スポーツ公園完成 「青少年健全育成都市」宣言 国指定重要文化財「三仏堂」の修復完成
1987	62	取手宿本陣を市指定文化財に指定 市立野々井中学校開校 白山公民館開館 心身障害者福祉センター開設 取手市特定行政庁となる 高齢者のためのテレホンサービス開始 （社）取手市シルバー人材センター設立 都市計画道路3・3・1号線開通（常総ふれあい道路）
1988	63	人口8万人を超える 土地取引の監視区域に指定される 放置自転車防止条例制定 取手西口に自転車駐車場開設 「土砂等による土地の埋立て、盛土及びたい積の規制に関する条例」を施行 取手駅西口「はなのき通り」完成 「取手都市計画取手駅東口地区地区計画の区域における建築物の制限に関する条例」を施行 中国桂林市人民政府友好都市交流科長夫妻表敬訪問で来市 市民課窓口コーナー開設（西口）
1989	平成 元	消防署桑原へ移転 消防緊急システムの導入

1. 沿革と自然

西暦	年号	主なできごと
		福祉タクシー料金助成制度の導入 市役所第2、第4土曜日閉庁実施
1990	2	取手市文化事業団を設立 取手市グリーンスポーツセンター開館 財務会計システムを導入 中国桂林市を訪問し、親善友好交流を結ぶ 取手駅東第二自転車駐車場開設 県道藤代板戸井、岩井線の下高井バイパス完成 取手駅東西連絡地下道「ギャラリーロード」に模様替え 市制施行20周年記念式典開催 第15回国勢調査 人口81,665人 東京芸大取手校地施設一部完成 西谷津斎場公園の建設工事着工
1991	3	市消防本部が救急用心電図伝送装置導入 利根川水系水防演習開かれる ひとり暮らし老人緊急通報システム導入 生ごみ処理容器などの補助制度開始 中国桂林市から教育視察団来訪 「健康づくり都市」宣言 東京芸術大学取手校地開設記念式典 新取手駅前に自転車駐車場を開設 第一次市民訪中団中国桂林市訪問 「とりで利根川」健康マラソン
1992	4	火葬場「やすらぎ苑」完成 行政機構2部6課を新設 市民課窓口コーナー開設（戸頭公民館） 取手市東京芸術大学芸術文化懇談会設置 老人保健施設「緑寿荘」開設 東京芸術大学との芸術文化懇談会開かれる 取手市埋蔵文化財取扱要綱制定 東京芸術大学取手校地にて第1回創作展開催 （仮称）取手市郷土資料館建設審議会発足 中妻貝塚で100体を超える集団埋葬遺構を発見 第1回中学生訪中団中国桂林市訪問 東京芸術大学卒業制作展に取手市長賞創設
1993	5	市役所土曜日閉庁開始 中国桂林市長友好代表団来訪 グリーンスポーツセンターの利用者100万人を達成 相野谷川排水機場が完成
1994	6	政治倫理の確立のための、取手市長の資産等の公開に関する条例を制定 市役所新庁舎を増築

西暦	年号	主なできごと
		常総広域7市町村で、ごみの新分別方法と統一指定ごみ袋による収集開始 取手市在宅介護支援センターを老人保健施設緑寿荘内に開設 第1回よかっぺとりで語らいのつどい開催 中国・桂林市から研修生として葉紅雲さんが来市 東京芸術大学芸術資料館取手館が開館
1995	7	下高井向原遺跡から、平安時代後期の白銅製の和鏡（瑞花双鳳五花鏡）が出土 住居表示実施（本郷1～5丁目） 住居表示実施（中原町、井野台3～5丁目） 市制施行25周年記念式典開催 第16回国勢調査 人口84,477人
1996	8	第四次市総合計画策定 取手市在宅介護支援センターを取手協同病院内に開設 パスポート窓口を市役所内に開設 かたらいの郷開設 名誉市民第2号に菊地勝志郎氏 取手市史が完結（全19巻） 十文字貴信さん（取手一高）アトランタオリンピックで銅メダル獲得（自転車競技1,000Mタイムトライアル） 大字寺田の一部で住居表示実施（駒場1丁目～4丁目） 坂口安吾文学展が開催 下沼土地区画整理事業着工 下高井土地区画整理事業着工 取手市・藤代町合併問題協議会設置
1997	9	印鑑証明書、住民票自動発行システム開始 生涯学習出前講座開始 あけぼの市民緑地開園 第1回中学生模擬議会開催 地域子育て支援センター開設
1998	10	第1回健康福祉まつり開催 炎の祭り開催 「こども110番の家」設置 行政機構改革実施（7部30課室に統合） 戸頭駅～グリーンスポーツセンター間路線バス開通 利根川ふれあいサミット、河川まつり開催
1999	11	御殿場市と災害時相互応援協定締結 東京芸術大学取手校地美術学部先端芸術表現科開設 頑固者賞創設 ボランティア支援センター開設 ファミリーサポートセンター開設 小堀地区～取手駅周辺間路線バス運行開始

1. 沿革と自然

西暦	年号	主なできごと
		埋蔵文化財センター開館 情報公開制度懇談会設置 白山保育所、地域子育て支援センター併設施設「ひかりの里」完成 取手リ・サイクリングアートプロジェクト開催
2000	12	市税、保険料、郵便局での口座振替開始 藤代町との公共施設の相互利用協定締結 常総広域7市町村で、あきびんの3色分別開始 利根川鉄橋下、船着場の完成 介護保険制度開始 市環境基本条例・市建築基準条例施行 高井城址公園完成 降雹による被害 第17回国勢調査 人口82,527人 取手駅東口土地区画整理事業完成（昭和57年着工） 市之代農園ふれあい公園完成 一時保育サービス開始 情報公開条例、個人情報保護条例施行 市制施行30周年記念式典開催
2001	13	市の鳥（ふくろう）制定 我孫子市との公共施設の相互利用協定締結 県南総合防災センター開設 家電リサイクル法施行 取手市・藤代町法定合併協議会設置 利根川レンタサイクルステーション開設 戸頭地域子育て支援センター開設 第50回利根川水系連合水防演習実施 公共施設里親制度導入 グリーンスポーツセンター行バス路線一本化 粗大ごみ有料化実施 市の鳥ふくろうシンボルマーク制定 戸籍事務のコンピュータ化
2002	14	取手駅東口に河川情報板設置（国土交通省） 資源物の行政回収開始 旧取手宿本陣修理工事報告書完成 市の鳥フクロウ、愛称はフクタロウに決定 女性のヘルプ相談開設 とりでアートギャラリーきらり開設 インターネットで本の検索・予約サービス開始 住民基本台帳ネットワークシステム稼動 インターハイ（空手道競技・自転車競技）、グリーンスポーツセンターと取手競輪場にて実施
2003	15	とりで女性議会開催

西暦	年号	主なできごと
		げんきサロン開設 公共施設等誘導サイン設置 明日の取手づくり「住民懇談会」開催 「取手プラン生命の樹」実施 いきいきプラザ開設 福祉交流センター開設 小児救急医療輪番制開始 取手100人委員会設立
2004	16	教育懇談会開催 住民基本台帳ネットワークシステム市民サービス開始 合併に伴う住民説明会開催 あきびん収集コンテナ方式導入 「取手市行政手続等における情報通信の技術の利用に関する条例」施行 取手市・藤代町合併協定調印 取手市地域情報化計画策定
2005	17	藤代町と合併 人口113,239人 ユーバ市との姉妹都市締結調印 市制施行35周年記念式典開催 県立藤代高校甲子園出場（第87回全国高校野球選手権大会） 第18回国勢調査 人口111,327人 市民憲章・市の鳥・市の花・市の木制定
2006	18	行財政集中改革プラン策定 第五次総合計画策定 第55回利根川水系連合水防演習実施 コミュニティバス運行開始 「子どもの居場所づくり」事業開始 げんきサロン藤代開設 藤代地域子育て支援センター開設 小学校に非常通報システム設置 JOBANアートライン協議会設置 東京芸術大学との連携協定書締結
2007	19	住居表示実施（桜が丘1～4丁目） 東部地域子育て支援センター開設 地域包括支援センター開設 防災行政無線供用開始 取手市自転車安全利用条例施行 第二次取手市男女共同参画計画策定 取手市地域防災計画改定 岡堰中の島橋開通 市長室公開（市民との懇談） ねんりんピック茨城2007（太極拳交流大会）開催

1. 沿革と自然

西暦	年号	主なできごと
2008	20	<p>広報とりで1000号達成</p> <p>JR藤代駅自由通路にエスカレーターとエレベーターを設置</p> <p>我孫子市と災害時相互応援協定締結</p> <p>地震ハザードマップ作成</p> <p>四ツ谷橋リニューアル</p> <p>聖徳学園と相互連携協定を締結</p> <p>ユーバ市との姉妹都市締結20周年で御輿贈呈</p> <p>第23回国民文化祭いばらき2008開催</p>
2009	21	<p>「過度に法人市民税に依存しない財政構造への転換」宣言</p> <p>「取手市財政運営緊急対応指針」策定</p> <p>永山保育所改築工事完了</p> <p>パスポート申請と交付が平日の毎日可能に（6月～）</p> <p>我孫子市「利根川ゆうゆう公園」相互利用開始</p> <p>群馬県みなかみ町と友好都市協定締結</p> <p>市議会本会議をインターネット生中継開始（9月～）</p> <p>「財政構造改革アクションプラン」策定</p> <p>常磐快速線利根川鉄道橋架け替え工事着工</p>
2010	22	<p>市立台宿保育所廃止</p> <p>新大利根橋無料化</p> <p>取手市地球温暖化対策地域推進計画策定</p> <p>取手市産業活動支援条例制定</p> <p>取手市産の新鮮野菜直売「取た手朝市」開始</p> <p>取手とうきゅう閉店</p> <p>戸頭「おやすみ処」開設</p> <p>戸頭駅にエレベーター設置</p> <p>戸頭公民館にエレベーター設置</p> <p>駅前窓口取手西口駐車場ビル内に移転</p> <p>第19回国勢調査 人口109,651人</p> <p>財団法人取手市都市開発公社 解散</p> <p>「取手市わが街辞典」を（株）サイネックスと共同発行</p> <p>市制施行40周年記念式典挙行</p> <p>トラック協会県南支部と災害協定締結</p>
2011	23	<p>東日本大震災・福島原発事故</p> <p>常総線「ゆめみ野駅」開業</p> <p>稲保育所民営化</p> <p>市立野々井中学校廃校</p> <p>公共施設マネジメント白書発行</p> <p>取手駅北土地利用構想～ウェルネス・タウン取手の創造～を策定</p> <p>県立藤代高校甲子園出場（第93回全国高校野球選手権大会）</p> <p>取手井野団地お休み処「いこいの+タッピーノ」開設</p> <p>永山小学校改築工事完了</p>
2012	24	<p>議員定数の改正により2名減の26人に</p>

西暦	年号	主なできごと
		<p>名誉市民第3号に木内幸男氏</p> <p>取手第一中学校と取手東中学校が統合し、新生取手第一中学校となる</p> <p>臨時災害放送局「とりでFM」(89.4MHz)が8月から半年間限定で開局</p> <p>全国川サミット開催</p> <p>都市計画道路中内・大塚線「藤代陸橋」開通</p> <p>都市計画道路3・4・8号「白山前交差点」開通</p>
2013	25	<p>こども発達センターと都市整備部が分庁舎へ移転</p> <p>「取手市教育振興基本計画」策定</p> <p>「買い物支援事業」(移動スーパー)スタート</p> <p>子育て応援ウェブサイト「ママフレ」開始</p> <p>取手競輪場新メインスタンド完成</p>
2014	26	<p>プロ野球 楽天イーグルス 美馬学投手に特別功労表彰</p> <p>市内初 双葉地区に「ゾーン30」整備</p> <p>取手駅西口歩行者デッキ完成</p> <p>「サイクルステーションとりで」開設</p> <p>農産物直売所「夢とりで」オープン</p> <p>水と緑と祭りの広場(藤代庁舎前)に野外ステージ「ユーバガーデンステージ」設置</p> <p>「ゆめみ野公園」開園</p> <p>県立藤代高校甲子園出場(第96回全国高校野球選手権大会)</p> <p>福祉会館ロビーに「Panda☆Café(パンダカフェ)」オープン</p> <p>下高井特定土地区画整理事業の換地処分に伴う住所変更実施(ゆめみ野一丁目～五丁目)</p>
2015	27	<p>上野東京ライン開業 常磐線が東京駅・品川駅に乗り入れ</p> <p>市立取手東小学校開校(小文間小学校・井野小学校・吉田小学校統合)</p> <p>市立戸頭小学校開校(戸頭東小学校・戸頭西小学校統合)</p> <p>市制45周年記念式典挙行</p> <p>「取手ウェルネスプラザ」オープン</p> <p>上新町環状線(都市計画道路3・4・3号線)全線開通</p>

1. 沿革と自然

地積

各年1月1日現在

区分	平成25年		平成26年		平成27年	
	面積(k㎡)	割合(%)	面積(k㎡)	割合(%)	面積(k㎡)	割合(%)
総面積	69.96	100.0	69.96	100.0	69.94	100.0
田	20.47	29.3	20.46	29.2	20.38	29.1
畑	6.16	8.8	6.13	8.8	6.00	8.6
宅地	13.45	19.3	13.46	19.2	13.97	20.0
山林	2.20	3.1	2.21	3.2	2.02	2.9
原野	1.67	2.4	1.67	2.4	1.65	2.3
雑種地	11.08	15.8	11.12	15.9	11.18	16.0
その他	14.93	21.3	14.91	21.3	14.74	21.1

資料：課税課

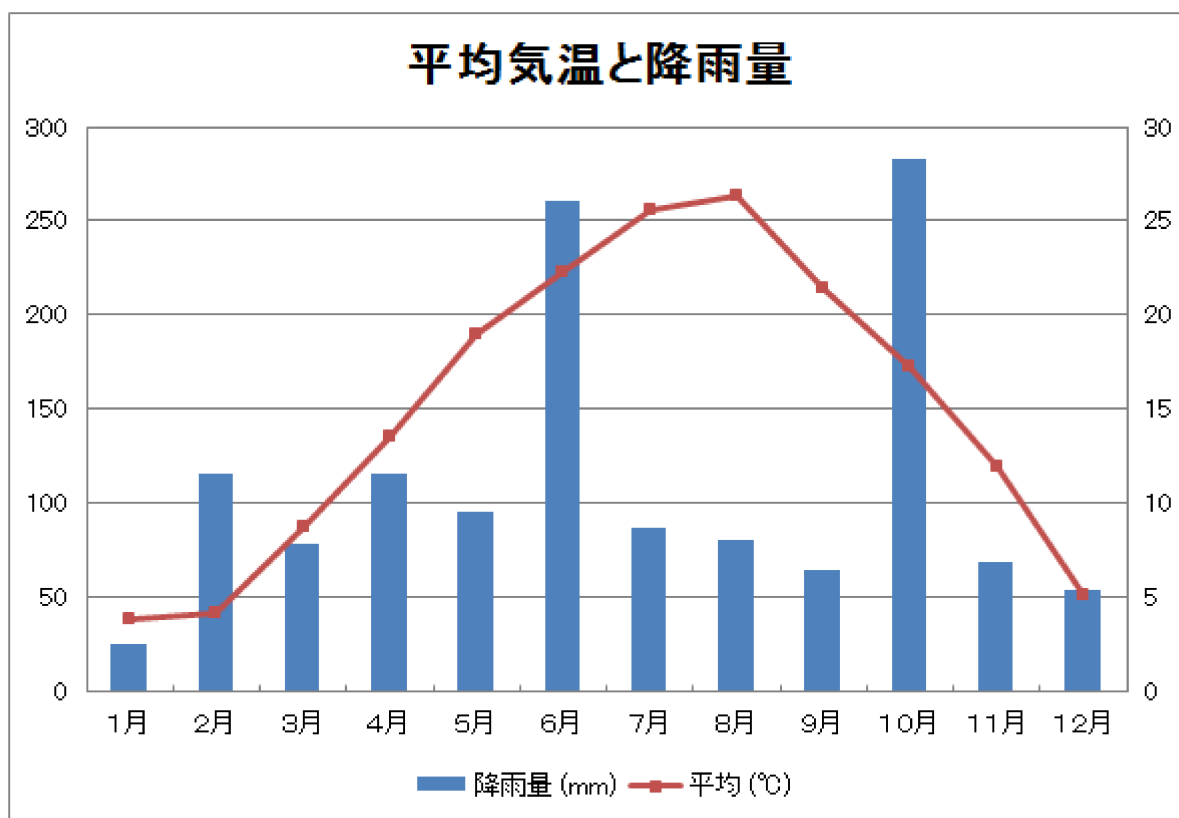
※取手市の面積値は、国土地理院による平成26年全国都道府県市区町村別面積調の結果、平成27年3月6日に69.94k㎡に変更。

気象状況

平成26年

区分	最多 風向	最大 風速 (m/秒)	平均 風速 (m/秒)	降雨量 (mm)	降雨 日数 (日)	最高 気温 (°C)	最低 気温 (°C)	平均 気温 (°C)	平均 湿度 (%)
年平均	北西	21.4	2.9	110.0	10.0	26.9	5.4	14.9	64.6
1月	北西	22.8	2.6	24.5	5	15.5	-6.6	3.8	52.2
2月	北西	22.4	3.4	115.0	11	20.2	-4.7	4.1	57.8
3月	北西	27.6	3.7	77.0	9	22.7	-2.6	8.7	55.6
4月	北東	21.4	2.9	115.0	8	24.9	2.7	13.5	56.2
5月	南南西	22.8	3.1	94.0	11	32.4	7.6	19.0	62.5
6月	東	20.2	2.7	260.0	15	33.8	17.0	22.3	73.4
7月	東	17.0	2.5	85.5	13	36.3	18.8	25.6	72.0
8月	南南西	20.0	3.1	80.0	11	36.8	17.7	26.3	73.2
9月	北東	15.9	2.6	64.0	10	32.0	12.5	21.4	71.3
10月	北東	23.3	2.7	282.5	13	30.5	5.2	17.2	71.4
11月	北西	18.0	2.5	68.0	10	22.4	1.7	11.9	70.1
12月	北西	25.3	2.5	53.0	6	15.7	-4.5	5.1	59.4

資料：消防本部



市民のくらし

02

2. 市民の暮らし

<p>1 世帯人口</p>	<p>2 出生</p>	<p>3 死亡</p>
<p>1世帯に2.3人 平成27.4.1</p>	<p>1日に1.7人 平成26年次</p>	<p>1日に2.8人 平成26年次</p>
		
<p>4 転入・転出</p>	<p>5 婚姻</p>	<p>6 離婚</p>
<p>転入 1日に15.1人 転出 1日に14.7人 平成26年次</p>	<p>1日に1組 平成26年次</p>	<p>1日に0.5組 平成26年次</p>
		
<p>7 市職員</p>	<p>8 市一般会計</p>	<p>9 市税</p>
<p>市民137人に1人 平成27.4.1</p>	<p>1人当り327,441円 平成26年度</p>	<p>1人当り51,193円 個人市民税 平成27.4.1</p>
		

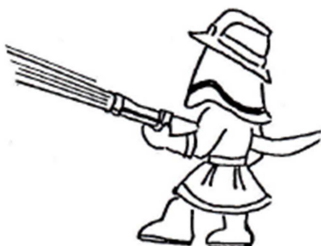
10 教 員

小学校児童 15.9 人に 1 人
 中学校生徒 14.0 人に 1 人
 平成 27. 5. 1 (公立)



11 消 防 士

288.0 世帯に 1 人
 平成 27. 4. 1



絵で見る
 市民のくらし

12 医師(歯科医師を含む)

179.8 世帯に 1 人
 平成 26. 10. 1



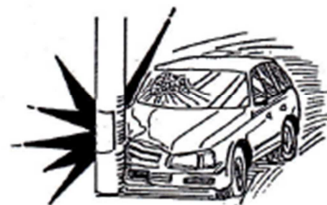
13 病(医)院・診療所

389.8 世帯に 1 力所
 平成 26. 10. 1



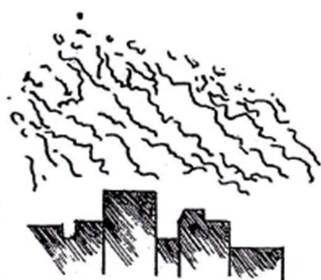
14 交 通 事 故

1 日に 6.6 件
 平成 26 年次



15 火 災

1 月に 1.6 件
 平成 26 年次



16 犯 罪

1 日に 2.9 件
 平成 26 年次



17 ごみ処理

1 世帯で 642.3 kg
 平成 26 年次



人口

03

3. 人口

3. 人口

人口の推移

取手		各年10月1日現在						
年次	世帯数	人口			性比 女=100	1世帯 当り人員	人口密度 1k㎡当り	備考
		総数	男	女				
昭和50	14,851	52,816	26,535	26,281	100.9	3.6	1,433.7	第12回国調
55	20,618	71,247	35,593	35,654	99.8	3.5	1,934.0	第13回国調
60	23,388	78,608	39,347	39,261	100.3	3.4	2,133.8	第14回国調
61	23,842	78,606	39,343	39,263	100.2	3.3	2,133.7	
62	24,291	79,551	39,784	39,767	100.0	3.3	2,159.4	
63	24,847	80,758	40,359	40,399	99.9	3.3	2,192.1	
平成元	25,266	81,141	40,517	40,624	99.7	3.2	2,187.7	
2	25,658	81,594	40,753	40,841	99.8	3.2	2,199.9	
2	25,636	81,665	40,650	41,015	99.1	3.2	2,201.8	第15回国調
3	26,352	82,841	41,330	41,511	99.6	3.1	2,233.5	
4	27,008	83,617	41,723	41,894	99.6	3.1	2,254.4	
5	27,504	84,016	41,916	42,100	99.6	3.1	2,265.2	
6	28,067	84,334	42,064	42,270	99.6	3.0	2,273.8	
7	28,419	84,197	41,934	42,263	99.2	3.0	2,270.0	
7	28,521	84,477	42,001	42,476	98.9	3.0	2,277.6	第16回国調
8	28,736	83,862	41,802	42,060	99.4	2.9	2,261.0	
9	29,279	83,923	41,851	42,072	99.4	2.9	2,262.6	
10	29,736	84,062	41,954	42,108	99.6	2.8	2,266.4	
11	30,043	83,634	41,793	41,841	99.8	2.7	2,254.9	
12	30,249	82,898	41,396	41,502	99.7	2.7	2,235.0	
12	29,894	82,527	41,034	41,493	98.9	2.8	2,225.0	第17回国調
13	30,370	82,115	40,973	41,142	99.5	2.7	2,213.9	
14	30,577	81,299	40,556	40,743	99.5	2.7	2,191.9	
15	30,780	80,701	40,246	40,455	99.4	2.6	2,175.8	
16	31,011	80,271	40,060	40,211	99.6	2.6	2,164.2	
17	42,448	113,239	56,229	57,010	98.6	2.6	1,618.6	合併時 17年3月
17	42,664	112,862	56,000	56,862	98.5	2.6	1,613.2	
17	41,211	111,327	54,899	56,428	97.2	2.7	1,591.1	第18回国調
18	43,004	112,152	55,751	56,401	98.8	2.6	1,603.0	
19	43,397	111,428	55,329	56,099	98.6	2.6	1,592.7	
20	43,836	111,009	55,162	55,847	98.8	2.5	1,586.7	
21	44,329	110,871	55,064	55,807	98.7	2.5	1,584.8	
22	44,805	110,756	55,011	55,745	98.7	2.5	1,583.1	
22	42,614	109,651	54,054	55,597	97.2	2.6	1,567.3	第19回国調
23	45,018	110,117	54,648	55,469	98.5	2.4	1,574.0	
24	45,564	110,287	54,581	55,706	98.0	2.4	1,576.4	
25	45,867	109,703	54,322	55,381	98.1	2.4	1,568.1	
26	46,385	109,418	54,118	55,300	97.9	2.4	1,564.0	
27	46,951	109,056	54,005	55,051	98.1	2.3	1,559.3	

年次	世帯数	人口			女=100	当り人員	1k㎡当り	備考
		総数	男	女				
昭和50	5,031	20,407	9,953	10,454	95.3	4.1	634.5	第12回国調
55	6,942	26,468	13,057	13,411	97.4	3.8	823.0	第13回国調
60	7,966	29,757	14,689	15,068	97.5	3.7	925.3	第14回国調
61	8,265	30,178	14,995	15,183	98.8	3.7	938.4	
62	8,432	30,467	15,141	15,326	98.8	3.6	947.4	
63	8,619	30,909	15,336	15,573	98.5	3.6	940.3	
平成元	8,978	31,834	15,803	16,031	98.6	3.5	968.5	
2	9,376	32,872	16,307	16,565	98.4	3.5	1,000.1	
2	9,018	32,744	16,963	16,681	96.3	3.6	996.2	第15回国調
3	9,616	33,290	16,484	16,806	98.1	3.5	1,012.8	
4	9,822	33,691	16,672	17,019	98.0	3.4	1,025.0	
5	10,014	33,889	16,768	17,121	97.9	3.4	1,031.0	
6	10,156	34,124	16,909	17,215	98.2	3.4	1,038.2	
7	10,284	34,214	16,903	17,311	97.6	3.3	1,040.9	
7	9,852	33,805	16,503	17,302	95.4	3.4	1,028.4	第16回国調
8	10,362	34,148	16,861	17,287	97.5	3.3	1,038.9	
9	10,549	34,393	16,954	17,439	97.2	3.3	1,046.3	
10	10,747	34,593	17,010	17,583	96.7	3.2	1,052.4	
11	10,899	34,622	17,007	17,615	96.5	3.2	1,053.3	
12	10,912	34,148	16,796	17,352	96.8	3.1	1,038.9	
12	10,452	33,466	16,333	17,133	95.3	3.2	1,018.1	第17回国調
13	10,978	33,815	16,671	17,144	97.2	3.1	1,028.7	
14	11,099	33,681	16,578	17,103	96.9	3.0	1,024.7	
15	11,189	33,484	16,487	16,997	97.0	3.0	1,018.7	
16	11,330	33,416	16,422	16,994	96.6	2.9	986.6	

※国勢調査以外は住民基本台帳人口

※平成24年7月9日 法改正により住民基本台帳人口に外国人含む

資料：市民課 国勢調査

3. 人口

人口動態（常住人口）

(1) 年次別人口動態

年次	純増減	出生			死亡			自然増加数		
		総数	男	女	総数	男	女	総数	男	女
昭和 5 5	3,227	1,086	551	535	246	141	105	840	410	430
5 6	2,436	1,092	560	532	275	172	103	817	388	429
5 7	1,914	1,097	569	528	277	158	119	820	411	409
5 8	1,177	862	439	423	289	168	121	573	271	302
5 9	387	867	437	430	307	178	129	560	259	301
6 0	384	871	437	434	296	178	118	575	259	316
6 1	447	816	400	416	316	181	135	500	219	281
6 2	1,058	778	395	383	289	162	127	489	233	256
6 3	1,110	742	390	352	298	178	120	444	212	232
平成 元	258	729	400	329	315	191	124	414	209	205
2	600	671	341	330	341	192	149	330	149	181
3	1,104	722	406	316	366	198	168	356	208	148
4	933	755	378	377	393	214	179	362	164	198
5	501	779	405	374	395	223	172	384	182	202
6	33	762	401	361	399	229	170	363	172	191
7	52	776	386	390	454	262	192	322	124	198
8	△354	733	343	390	412	229	183	321	114	207
9	10	792	371	421	479	263	216	313	108	205
10	233	782	424	358	435	248	187	347	176	171
11	△573	770	394	376	504	292	212	266	102	164
12	△768	684	371	313	486	259	227	198	112	86
13	△686	643	313	330	522	273	249	121	40	81
14	△502	665	341	324	555	318	237	110	23	87
15	△537	653	361	292	548	292	256	105	69	36
16	△757	622	316	306	543	315	228	79	1	78
17	△939	808	412	396	931	501	430	△123	△89	△34
18	△480	816	429	387	846	456	390	△30	△27	△3
19	△728	730	374	356	923	509	414	△193	△135	△58
20	△246	810	426	384	869	454	415	△59	△28	△31
21	△76	777	383	394	920	502	418	△143	△119	△24
22	△229	782	403	379	950	515	435	△168	△112	△56
23	△1,024	679	343	336	978	531	447	△299	△188	△111
24	△782	688	357	331	1,010	534	476	△322	△177	△145
25	△549	689	388	301	1,074	599	475	△385	△211	△174
26	△247	627	312	315	1,038	564	474	△411	△252	△159

転入			転出			社会増加数			年次
総数	男	女	総数	男	女	総数	男	女	
6,704	3,464	3,240	4,317	2,247	2,070	2,387	1,217	1,170	昭和 5 5
5,668	2,895	2,773	4,149	2,056	1,993	1,619	839	780	5 6
5,865	3,108	2,757	4,771	2,486	2,285	1,094	622	472	5 7
5,113	2,715	2,398	4,509	2,356	2,153	604	359	245	5 8
4,541	2,340	2,201	4,714	2,568	2,146	△173	△228	55	5 9
4,008	2,213	1,795	4,499	2,387	2,112	△191	△174	△317	6 0
4,127	2,252	1,875	4,180	2,241	1,939	△53	11	△64	6 1
4,889	2,644	2,245	4,320	2,395	1,925	569	249	320	6 2
5,062	2,726	2,336	4,396	2,405	1,991	666	321	345	6 3
4,428	2,403	2,025	4,584	2,515	2,069	△156	△112	△44	平成 元
4,822	2,597	2,225	4,552	2,462	2,090	270	135	135	2
4,945	2,680	2,265	4,197	2,317	1,880	748	363	385	3
4,896	2,676	2,220	4,325	2,357	1,968	571	319	252	4
4,645	2,523	2,122	4,528	2,463	2,065	117	60	57	5
4,633	2,453	2,180	4,963	2,630	2,333	△330	△177	△153	6
4,660	2,503	2,157	4,930	2,633	2,297	△270	△130	△140	7
4,284	2,327	1,957	4,959	2,610	2,349	△675	△283	△392	8
4,622	2,512	2,110	4,925	2,625	2,300	△303	△113	△190	9
4,618	2,493	2,125	4,732	2,506	2,226	△114	△13	△101	1 0
3,979	2,147	1,832	4,818	2,528	2,290	△839	△381	△458	1 1
3,882	2,065	1,817	4,848	2,564	2,284	△966	△499	△467	1 2
3,943	2,130	1,813	4,750	2,530	2,220	△807	△400	△407	1 3
4,125	2,148	1,977	4,737	2,488	2,249	△612	△340	△272	1 4
4,209	2,264	1,945	4,851	2,564	2,287	△642	△300	△342	1 5
3,669	1,979	1,690	4,505	2,319	2,186	△836	△340	△496	1 6
4,801	2,559	2,242	5,617	2,985	2,632	△816	△426	△390	1 7
4,695	2,535	2,160	5,145	2,680	2,465	△450	△145	△305	1 8
4,685	2,546	2,139	5,220	2,804	2,416	△535	△258	△277	1 9
4,926	2,699	2,227	5,113	2,748	2,365	△187	△49	△138	2 0
5,087	2,697	2,390	5,020	2,597	2,423	67	100	△33	2 1
5,026	2,671	2,355	5,087	2,665	2,422	△61	6	△67	2 2
4,739	2,544	2,195	5,464	2,963	2,501	△725	△419	△306	2 3
4,850	2,599	2,251	5,310	2,816	2,494	△460	△217	△243	2 4
5,016	2,781	2,235	5,180	2,863	2,317	△164	△82	△82	2 5
5,524	3,202	2,322	5,360	3,054	2,306	164	148	16	2 6

資料：県統計課 常住人口調査

3. 人口

(2) 平成26年 月別人口動態

区分	出生	死亡	転入	転出	婚姻	離婚	死産
総数	627	1,038	5,524	5,360	372	185	14
2月1日現在 (1月分)	52	113	364	350	33	13	2
3月1日現在 (2月分)	46	91	326	366	38	16	2
4月1日現在 (3月分)	56	93	749	783	41	22	2
5月1日現在 (4月分)	43	97	677	581	25	21	0
6月1日現在 (5月分)	69	83	428	408	26	8	0
7月1日現在 (6月分)	55	96	473	396	21	14	3
8月1日現在 (7月分)	39	81	383	494	38	17	0
9月1日現在 (8月分)	53	70	353	356	34	9	2
10月1日現在 (9月分)	57	75	511	378	26	11	0
11月1日現在 (10月分)	73	80	494	459	27	20	0
12月1日現在 (11月分)	41	80	326	463	35	14	0
1月1日現在 (12月分)	43	79	440	326	28	20	3

資料：出生～転出 県統計課 常住人口調査
婚姻～死産 市民課（届出数）

統計
なあるほど
かわら版

取手市の平均年齢は

	男(歳)	女(歳)	平均(歳)
平成19年	43.24	45.39	44.32
平成21年	44.12	46.35	45.24
平成23年	45.03	47.33	46.18
平成25年	45.86	48.30	47.09
平成27年	46.58	49.12	47.86

各年10月1日現在 資料・年齢別人口(取手市)

茨城県内市の人口増減、社会増減（常住人口）

平成26年

区分	純増減 A+B	自然動態			社会動態		
		自然増加A	出生	死亡	社会増加B	転入	転出
茨城県計	△ 11,804	△ 8,014	22,338	30,352	△ 3,790	111,407	115,197
市部計	△ 9,438	△ 6,493	20,594	27,087	△ 2,945	101,977	104,922
郡部計	△ 2,366	△ 1,521	1,744	3,265	△ 845	9,430	10,275
水戸市	△ 7	△ 95	2,391	2,486	88	11,448	11,360
日立市	△ 2,355	△ 750	1,246	1,996	△ 1,605	4,269	5,874
土浦市	△ 605	△ 320	1,149	1,469	△ 285	6,667	6,952
古河市	△ 601	△ 408	1,083	1,491	△ 193	5,650	5,843
石岡市	△ 648	△ 386	511	897	△ 262	2,233	2,495
結城市	△ 125	△ 135	405	540	10	1,850	1,840
龍ヶ崎市	△ 360	△ 206	545	751	△ 154	2,994	3,148
下妻市	△ 352	△ 164	372	536	△ 188	1,600	1,788
常総市	△ 445	△ 259	459	718	△ 186	2,478	2,664
常陸太田市	△ 810	△ 544	258	802	△ 266	1,149	1,415
高萩市	△ 394	△ 200	198	398	△ 194	850	1,044
北茨城市	△ 537	△ 312	302	614	△ 225	979	1,204
笠間市	△ 361	△ 335	526	861	△ 26	2,184	2,210
取手市	△ 247	△ 411	627	1,038	164	5,524	5,360
牛久市	411	94	707	613	317	3,997	3,680
つくば市	1,769	821	2,306	1,485	948	14,290	13,342
ひたちなか市	65	52	1,321	1,269	13	5,698	5,685
鹿嶋市	52	△ 103	577	680	155	2,535	2,380
潮来市	△ 369	△ 169	180	349	△ 200	720	920
守谷市	548	251	652	401	297	3,249	2,952
常陸大宮市	△ 502	△ 331	239	570	△ 171	1,021	1,192
那珂市	△ 178	△ 164	417	581	△ 14	1,700	1,714
筑西市	△ 774	△ 546	718	1,264	△ 228	2,660	2,888
坂東市	△ 502	△ 262	381	643	△ 240	1,531	1,771
稲敷市	△ 626	△ 352	231	583	△ 274	1,181	1,455
かすみがうら市	△ 361	△ 171	308	479	△ 190	1,635	1,825
桜川市	△ 676	△ 357	232	589	△ 319	815	1,134
神栖市	59	57	871	814	2	3,416	3,414
行方市	△ 441	△ 316	205	521	△ 125	1,104	1,229
鉾田市	△ 620	△ 347	298	645	△ 273	1,963	2,236
つくばみらい市	1,106	128	519	391	978	2,733	1,755
小美玉市	△ 552	△ 253	360	613	△ 299	1,854	2,153

資料：県統計課

3. 人口

茨城県内市の人口と世帯（常住人口）

平成26年10月1日現在

区分	世帯数	1世帯当たり 人員	総数	人口	
				男	女
茨城県計	1,126,882	2.59	2,921,184	1,456,521	1,464,663
市部計	1,026,892	2.58	2,648,082	1,320,844	1,327,238
郡部計	99,990	2.73	273,102	135,677	137,425
水戸市	117,163	2.31	270,876	132,193	138,683
日立市	78,191	2.37	185,206	92,906	92,300
土浦市	58,908	2.41	142,059	70,948	71,111
古河市	53,249	2.65	141,188	70,694	70,494
石岡市	27,675	2.77	76,713	37,774	38,939
結城市	18,030	2.86	51,642	25,713	25,929
龍ヶ崎市	31,424	2.51	78,945	39,671	39,274
下妻市	15,203	2.86	43,511	21,790	21,721
常総市	20,948	3.01	62,957	31,427	31,530
常陸太田市	19,882	2.66	52,959	25,696	27,263
高萩市	11,708	2.52	29,481	14,418	15,063
北茨城市	16,913	2.61	44,220	21,866	22,354
笠間市	28,803	2.69	77,351	37,867	39,484
取手市	43,323	2.47	107,025	52,596	54,429
牛久市	33,533	2.50	83,952	41,715	42,237
つくば市	92,703	2.39	221,119	112,882	108,237
ひたちなか市	62,441	2.51	156,704	78,792	77,912
鹿嶋市	26,970	2.48	66,802	34,365	32,437
潮来市	10,548	2.77	29,249	14,439	14,810
守谷市	24,198	2.65	64,182	32,340	31,842
常陸大宮市	16,234	2.65	42,963	21,134	21,829
那珂市	19,722	2.73	53,754	26,147	27,607
筑西市	36,171	2.90	104,968	51,829	53,139
坂東市	17,615	3.11	54,762	27,722	27,040
稲敷市	14,818	2.96	43,827	21,728	22,099
かすみがうら市	15,309	2.75	42,108	21,275	20,833
桜川市	13,816	3.13	43,190	21,230	21,960
神栖市	37,291	2.52	94,135	48,630	45,505
行方市	11,499	3.08	35,472	17,462	18,010
鉾田市	17,235	2.77	47,820	23,961	23,859
つくばみらい市	17,418	2.74	47,652	23,815	23,837
小美玉市	17,951	2.86	51,290	25,819	25,471

資料：県統計課

都道府県別転入者・転出者数

平成26年

区分	転入者	転出者	区分	転入者	転出者
県外計	4,087	3,875	京都府	7	17
北海道	37	54	大阪府	33	33
青森県	13	14	兵庫県	17	32
岩手県	8	8	奈良県	5	4
宮城県	26	49	和歌山県	-	5
秋田県	13	6	鳥取県	2	1
山形県	5	2	島根県	-	3
福島県	26	40	岡山県	4	12
栃木県	39	134	広島県	14	18
群馬県	18	96	山口県	2	6
埼玉県	201	392	徳島県	1	-
千葉県	752	1,038	香川県	2	4
東京都	479	843	愛媛県	1	6
神奈川県	144	349	高知県	6	1
新潟県	5	108	福岡県	23	20
富山県	4	16	佐賀県	2	5
石川県	5	4	長崎県	8	4
福井県	-	6	熊本県	5	6
山梨県	16	12	大分県	11	8
長野県	17	44	宮崎県	3	2
岐阜県	5	16	鹿児島県	11	2
静岡県	45	97	沖縄県	12	7
愛知県	39	90			
三重県	10	17	国外	1,995	239
滋賀県	16	5	その他	102	122

※転入者 その他（従前の住所地が不明及び帰化）は県外計に含まない。

※転出者 その他（転出先の住所地が不明及び国籍離脱）は県外計に含まない。

資料：県統計課 常住人口調査

3. 人口

茨城県内市町村別転入者・転出者数

平成26年

区分	転入者	転出者	区分	転入者	転出者
県内計	1,335	1,363	筑西市	13	19
水戸市	66	62	坂東市	17	45
日立市	21	27	稲敷市	45	15
土浦市	108	82	かすみがうら市	13	25
古河市	11	15	桜川市	3	10
石岡市	15	18	神栖市	8	36
結城市	1	3	行方市	3	2
龍ヶ崎市	200	188	鉾田市	5	17
下妻市	13	11	つくばみらい市	115	118
常総市	52	71	小美玉市	8	8
常陸太田市	8	3	茨城町	17	9
高萩市	3	1	大洗町	1	-
北茨城市	-	1	城里町	1	1
笠間市	11	21	東海村	5	1
牛久市	133	92	大子町	1	1
つくば市	125	142	美浦村	4	9
ひたちなか市	17	31	阿見町	17	25
鹿嶋市	10	10	河内町	4	12
潮来市	4	-	八千代町	2	1
守谷市	194	199	五霞町	-	1
常陸大宮市	6	3	境町	3	3
那珂市	13	7	利根町	39	18

資料：県統計課 常住人口調査

月別世帯数及び人口（住民基本台帳登録人口）

各月1日現在

年月	世帯数	人口			前月に対する 人口増減
		総数	男	女	
平成25年1月	45,600	110,144	54,542	55,602	△13
2月	45,574	110,058	54,478	55,580	△86
3月	45,546	110,007	54,480	55,527	△51
4月	45,644	109,955	54,453	55,502	△52
5月	45,766	109,945	54,416	55,529	△10
6月	45,751	109,791	54,363	55,428	△154
7月	45,775	109,772	54,353	55,419	△19
8月	45,808	109,750	54,360	55,390	△22
9月	45,826	109,705	54,332	55,373	△45
10月	45,867	109,703	54,322	55,381	△2
11月	45,958	109,725	54,353	55,372	22
12月	45,987	109,693	54,293	55,400	△32
平成26年1月	45,937	109,595	54,249	55,346	△98
2月	46,000	109,548	54,210	55,338	△47
3月	45,982	109,463	54,171	55,292	△85
4月	46,047	109,392	54,139	55,253	△71
5月	46,203	109,434	54,134	55,300	42
6月	46,229	109,440	54,170	55,270	6
7月	46,324	109,476	54,191	55,285	36
8月	46,215	109,323	54,066	55,257	△153
9月	46,249	109,303	54,064	55,239	△20
10月	46,385	109,418	54,118	55,300	115
11月	46,471	109,446	54,191	55,255	28
12月	46,374	109,270	54,094	55,176	△176
平成27年1月	46,492	109,348	54,145	55,203	78
2月	46,543	109,330	54,146	55,184	△18
3月	46,447	109,172	54,064	55,108	△158
4月	46,648	109,184	54,096	55,088	12
5月	46,655	109,129	54,021	55,108	△55
6月	46,656	109,059	54,011	55,048	△70
7月	46,759	109,122	54,029	55,093	63
8月	46,736	109,020	53,973	55,047	△102
9月	46,861	109,084	54,018	55,066	64
10月	46,951	109,056	54,005	55,051	△28
11月	46,997	109,022	53,991	55,031	△34
12月	47,007	108,995	53,971	55,024	△27

※平成24年7月9日 法改正により外国人含む

資料：市民課

3. 人口

地区別面積及び人口（住民基本台帳登録人口）

平成27年10月1日現在

地区名	地区別面積 (ha)	世帯数	人口		
			計	男	女
白山一～八丁目	113.2	2,193	4,771	2,430	2,341
白山一丁目	10.4	322	708	353	355
白山二丁目	13.8	402	894	447	447
白山三丁目	4.9	144	296	145	151
白山四丁目	5.4	186	337	183	154
白山五丁目	13.8	438	1,062	535	527
白山六丁目	21.9	340	661	348	313
白山七丁目	31.2	137	321	161	160
白山八丁目	11.8	224	492	258	234
新町一～六丁目	56.5	1,736	3,664	1,834	1,830
新町一丁目	8.7	189	398	200	198
新町二丁目	5.3	190	315	152	163
新町三丁目	12.5	351	774	384	390
新町四丁目	12.2	373	798	401	397
新町五丁目	7.9	260	576	285	291
新町六丁目	9.9	373	803	412	391
中央町	4.8	0	0	0	0
取手一～三丁目	23.8	1,299	2,772	1,414	1,358
取手一丁目	5.7	377	691	375	316
取手二丁目	12.2	584	1,276	642	634
取手三丁目	5.9	338	805	397	408
東一～六丁目	56.9	1,679	3,772	1,855	1,917
東一丁目	4.4	91	200	99	101
東二丁目	9.2	186	446	213	233
東三丁目	10.4	365	844	418	426
東四丁目	7.5	99	227	107	120
東五丁目	9.4	269	593	296	297
東六丁目	16.0	669	1,462	722	740
台宿一・二丁目	43.5	1,489	3,208	1,588	1,620
台宿一丁目	7.7	251	597	296	301
台宿二丁目	35.8	1,238	2,611	1,292	1,319
井野一～三丁目	30.2	848	1,906	941	965
井野一丁目	11.5	330	668	345	323
井野二丁目	8.0	298	727	355	372
井野三丁目	10.7	220	511	241	270
井野台一～五丁目	80.4	2,361	5,294	2,655	2,639
井野台一丁目	20.3	874	1,788	936	852
井野台二丁目	20.3	312	682	332	350
井野台三丁目	14.7	576	1,374	675	699

地区名	地区別面積 (ha)	世帯数	人口		
			計	男	女
井野台四丁目	12.5	330	777	376	401
井野台五丁目	12.6	269	673	336	337
青柳一丁目	9.0	178	468	243	225
新取手一～五丁目	43.2	1,563	3,421	1,648	1,773
新取手一丁目	16.2	491	1,095	522	573
新取手二丁目	7.7	335	720	340	380
新取手三丁目	7.9	302	614	307	307
新取手四丁目	4.8	169	349	168	181
新取手五丁目	6.6	266	643	311	332
西一・二丁目	36.6	1,528	3,320	1,634	1,686
西一丁目	22.4	766	1,668	814	854
西二丁目	14.2	762	1,652	820	832
本郷一～五丁目	55.9	1,220	2,887	1,440	1,447
本郷一丁目	14.5	398	969	473	496
本郷二丁目	8.1	179	439	205	234
本郷三丁目	15.7	156	383	195	188
本郷四丁目	9.5	248	600	299	301
本郷五丁目	8.1	239	496	268	228
中原町	5.9	179	370	176	194
駒場一～四丁目	59.7	1,162	2,741	1,342	1,399
駒場一丁目	17.1	421	989	470	519
駒場二丁目	12.5	284	582	289	293
駒場三丁目	16.8	237	580	295	285
駒場四丁目	13.3	220	590	288	302
台宿	1.6	54	138	70	68
取手	190.4	14	29	12	17
井野	120.5	1,266	3,196	1,594	1,602
青柳	98.3	808	1,929	957	972
吉田	58.9	312	788	405	383
長兵衛新田	89.0	132	259	152	107
小堀	60.1	138	333	166	167
小文間	609.3	931	2,245	1,098	1,147
寺田	263.7	1,215	2,859	1,379	1,480
桑原	138.8	245	630	315	315
戸頭	230.1	942	2,386	1,158	1,228
米ノ井	84.2	673	1,553	806	747
野々井	238.1	1,452	3,608	1,809	1,799
ゆめみ野一～五丁目	79.8	455	1,096	519	577
ゆめみ野一丁目	9.0	110	334	161	173
ゆめみ野二丁目	13.0	76	225	110	115

3. 人口

地区名	地区別面積 (ha)	世帯数	人口		
			計	男	女
ゆめみ野三丁目	26.2	110	157	57	100
ゆめみ野四丁目	19.6	64	161	81	80
ゆめみ野五丁目	12.0	95	219	110	109
稲	258.6	398	1,046	521	525
下高井	123.7	915	2,118	1,010	1,108
上高井	177.7	296	713	359	354
貝塚	58.7	27	78	34	44
市之代	67.5	41	118	56	62
井野団地	21.5	1,903	3,363	1,646	1,717
戸頭一～九丁目	128.5	4,288	9,339	4,685	4,654
戸頭一丁目	17.7	312	722	371	351
戸頭二丁目	20.7	689	1,540	810	730
戸頭三丁目	14.6	677	1,531	734	797
戸頭四丁目	5.9	458	923	468	455
戸頭五丁目	12.4	6	13	7	6
戸頭六丁目	19.4	874	1,746	855	891
戸頭七丁目	16.2	665	1,391	701	690
戸頭八丁目	15.1	248	631	314	317
戸頭九丁目	6.5	359	842	425	417
岡	138.5	167	382	167	215
和田	121.5	152	436	212	224
山王	242.9	320	844	406	438
配松	72.9	63	173	81	92
神住	81.8	55	149	75	74
中内	155.2	96	268	129	139
櫛木	181.1	1,114	2,777	1,361	1,416
藤代	121.4	1,154	2,802	1,367	1,435
片町	32.7	205	425	202	223
宮和田	155.0	2,760	5,966	2,934	3,032
平野	55.1	55	184	80	104
毛有	72.4	54	177	83	94
清水	186.8	187	525	255	270
小泉	94.2	48	126	60	66
小浮気	55.4	124	342	171	171
谷中	47.0	713	1,722	834	888
中田	150.6	88	259	130	129
米田	28.6	46	118	55	63
渋沼	67.4	39	127	68	59
押切	87.5	89	226	108	118
高須	240.8	218	595	309	286

地区名	地区別面積 (ha)	世帯数	人口		
			計	男	女
大留	106.2	32	92	49	43
神浦	100.3	68	162	74	88
浜田	122.1	115	339	160	179
上萱場	105.7	145	436	213	223
下萱場	21.4	79	222	108	114
萱場	37.7	37	99	48	51
大曲	110.4	42	123	63	60
新川	100.3	149	418	203	215
双葉一～三丁目	24.6	1,183	2,571	1,305	1,266
双葉一丁目	5.7	416	929	472	457
双葉二丁目	8.9	378	797	407	390
双葉三丁目	10.0	389	845	426	419
光風台一～三丁目	21.9	623	1,443	712	731
光風台一丁目	7.6	228	531	267	264
光風台二丁目	7.2	218	497	240	257
光風台三丁目	7.1	177	415	205	210
桜が丘一～四丁目	77.0	1,819	5,223	2,590	2,633
桜が丘一丁目	16.3	434	1,277	647	630
桜が丘二丁目	22.5	404	1,009	495	514
桜が丘三丁目	16.7	408	1,184	581	603
桜が丘四丁目	21.5	573	1,753	867	886
藤代南一～三丁目	33.0	641	1,824	885	939
藤代南一丁目	11.4	265	665	320	345
藤代南二丁目	11.9	173	501	250	251
藤代南三丁目	9.7	203	658	315	343
紫水一～三丁目	28.0	331	1,063	557	506
紫水一丁目	14.7	146	451	240	211
紫水二丁目	8.8	109	361	180	181
紫水三丁目	4.5	76	251	137	114

※河川区域（1,009ha）を除く

※取手市の面積値は、国土地理院による平成26年全国都道府県市区町村別面積調の結果、平成27年3月6日に69.94km²に変更になったが、地区別の面積は確定していないため、ここに記載する地区別の面積は平成23年度都市計画基礎調査による面積とする。

※平成26年9月 下高井特定土地区画整理事業地区の換地に伴う町名地番の変更により、下高井、野々井、寺田及び新取手三丁目の一部が、ゆめみ野一丁目から五丁目へ変更となった。

資料：都市計画課・政策推進課

3. 人口

■ 年齢別（1歳階級）男女別人口（住民基本台帳登録人口）

平成27年10月1日現在

年齢	計	男	女	年齢	計	男	女	年齢	計	男	女
0	647	335	312	35	1,220	652	568	70	1,667	781	886
1	652	349	303	36	1,338	691	647	71	2,037	984	1,053
2	718	365	353	37	1,454	778	676	72	1,948	953	995
3	724	365	359	38	1,373	689	684	73	2,007	974	1,033
4	761	393	368	39	1,486	762	724	74	1,785	873	912
5	808	411	397	40	1,648	877	771	75	1,618	827	791
6	791	388	403	41	1,690	892	798	76	1,271	613	658
7	831	432	399	42	1,771	907	864	77	1,288	658	630
8	794	421	373	43	1,726	905	821	78	1,229	600	629
9	830	424	406	44	1,593	869	724	79	1,126	560	566
10	844	443	401	45	1,609	876	733	80	928	443	485
11	865	441	424	46	1,526	833	693	81	810	370	440
12	862	466	396	47	1,515	803	712	82	726	322	404
13	883	444	439	48	1,494	779	715	83	662	260	402
14	817	414	403	49	1,119	592	527	84	596	228	368
15	881	458	423	50	1,402	714	688	85	489	198	291
16	971	501	470	51	1,322	659	663	86	512	185	327
17	895	457	438	52	1,246	647	599	87	388	130	258
18	971	477	494	53	1,220	596	624	88	378	127	251
19	983	514	469	54	1,150	567	583	89	330	96	234
20	952	470	482	55	1,141	575	566	90	253	74	179
21	969	536	433	56	1,267	638	629	91	202	56	146
22	1,007	557	450	57	1,212	572	640	92	169	43	126
23	949	518	431	58	1,198	564	634	93	130	24	106
24	957	499	458	59	1,321	630	691	94	123	16	107
25	952	495	457	60	1,413	660	753	95	111	17	94
26	951	494	457	61	1,543	724	819	96	53	11	42
27	972	522	450	62	1,594	746	848	97	57	9	48
28	1,028	555	473	63	1,753	796	957	98	33	6	27
29	1,063	548	515	64	1,901	898	1,003	99	25	3	22
30	1,123	572	551	65	2,119	1,022	1,097	100	14	2	12
31	1,090	517	573	66	2,276	1,085	1,191	101	11	3	8
32	1,142	577	565	67	2,405	1,113	1,292	102	6	-	6
33	1,204	629	575	68	2,306	1,053	1,253	103	3	2	1
34	1,254	624	630	69	1,577	782	795	104	1	-	1
								105	1	-	1

資料：政策推進課

年齢別（5歳階級）男女別人口（住民基本台帳登録人口）

平成27年10月1日現在

区分	総数	男	女	総数（割合%）
0～4歳	3,502	1,807	1,695	年少人口
5～9歳	4,054	2,076	1,978	11,827
10～14歳	4,271	2,208	2,063	(10.85)
15～19歳	4,701	2,407	2,294	
20～24歳	4,834	2,580	2,254	
25～29歳	4,966	2,614	2,352	
30～34歳	5,813	2,919	2,894	生産年齢人口
35～39歳	6,871	3,572	3,299	63,559
40～44歳	8,428	4,450	3,978	(58.28)
45～49歳	7,263	3,883	3,380	
50～54歳	6,340	3,183	3,157	
55～59歳	6,139	2,979	3,160	
60～64歳	8,204	3,824	4,380	
65～69歳	10,683	5,055	5,628	
70～74歳	9,444	4,565	4,879	
75～79歳	6,532	3,258	3,274	老年人口
80～84歳	3,722	1,623	2,099	33,670
85～89歳	2,097	736	1,361	(30.87)
90～94歳	877	213	664	
95～99歳	279	46	233	
100歳～	36	7	29	

資料：政策推進課

3. 人口

外国人世帯数及び人口（地域・国別）

平成27年10月1日現在

地域・国名	世帯	人口	地域・国名	世帯	人口
総数	1,161	1,495	オセアニア	3	3
アジア	1,018	1,260	オーストラリア	2	2
大韓民国	118	164	ニュージーランド	1	1
朝鮮民主主義人民共和国	6	6	南北アメリカ	108	193
中華人民共和国	246	355	アメリカ合衆国	22	24
台湾	34	35	カナダ	3	5
フィリピン	165	193	ペルー	11	24
インドネシア	18	20	ブラジル	63	127
タイ	85	90	メキシコ	2	2
マレーシア	4	4	ジャマイカ	2	2
ラオス	1	1	アルゼンチン	2	6
スリランカ	13	13	チリ	1	1
パキスタン	2	2	コロンビア	1	1
ミャンマー	5	7	グアテマラ	1	1
イラン	1	1	ヨーロッパ	25	26
トルコ	1	1	イギリス	5	5
レバノン	1	1	フランス	3	3
モンゴル	3	3	イタリア	1	1
ベトナム	216	222	ポーランド	1	1
シンガポール	2	2	ロシア連邦	4	5
カンボジア	5	5	ベルギー	1	1
ネパール	86	129	ドイツ	3	3
インド	4	4	ギリシャ	1	1
イスラエル	1	1	フィンランド	1	1
バングラデシュ	1	1	デンマーク	1	1
アフリカ	6	12	オランダ	1	1
ケニア	1	1	スペイン	1	1
ガーナ	1	1	ウズベキスタン	2	2
ナイジェリア	4	10	無国籍	1	1

※世帯については、混合世帯も含む

資料：市民課

国勢調査

04

4. 国勢調査

常総地方広域市町村圏内人口

	平成12年	平成17年	平成22年
総数	273,132	271,737	281,914
取手市	115,993	111,327	109,651
守谷市	50,362	53,700	62,482
常総市	66,245	66,536	65,320
つくばみらい市	40,532	40,174	44,461

資料：平成12・17・22年国勢調査

人口集中地区概要・昼間人口

区分		平成12年		平成17年	平成22年
		取手	藤代		
国調人口	(人)	82,527	33,466	111,327	109,651
男	(人)	41,034	16,333	54,899	54,054
女	(人)	41,493	17,133	56,428	55,597
世帯数	(戸)	29,852	10,439	41,211	42,614
人口密度	(人/k㎡)	2,225	1018.1	1,591.3	1,567.3
面積	(k㎡)	37.09	32.87	69.96	69.96
人口集中地区	(人)	69,266	13,799	79,060	78,383
男	(人)	34,510	6,787	39,110	38,802
女	(人)	34,756	7,012	39,950	39,581
世帯数	(戸)	25,769	4,871	31,067	32,204
人口密度	(人/k㎡)	7,118	5,897.0	6,480.3	6,230.8
面積	(k㎡)	9.73	2.3	12.2	12.58
全域人口に対する割合	(%)	83.9	41.2	71.0	71.5
昼間人口	(人)	69,279	25,394	93,188	93,651
流入	(人)	17,662	5,758	19,298	17,293
流出	(人)	30,870	13,820	37,318	35,547
流出超過	(人)	13,208	8,062	18,020	18,254

資料：平成12・17・22年国勢調査

産業別（大分類）・男女別15歳以上就業者数

区分	平成17年				平成22年			
	計	%	男	女	計	%	男	女
総数	54,068	100.0	32,156	21,912	50,961	100.0	29,868	21,093
第1次産業	1,089	2.0	646	443	886	1.7	553	333
A 農業, 林業	1,088	2.0	645	443	884	1.7	551	333
うち農業	1,088	2.0	645	-	883	1.7	550	333
B 漁業	1	0.0	1	-	2	0.0	2	-
第2次産業	13,446	24.9	9,921	3,525	11,317	22.2	8,441	2,876
C 鉱業, 採石業, 砂利採取業	6	0.0	6	-	12	0.0	9	3
D 建設業	3,781	7.0	3,265	516	3,070	6.0	2,664	406
E 製造業	9,659	17.9	6,650	3,009	8,235	16.2	5,768	2,467
第3次産業	38,440	71.1	20,953	17,487	35,762	70.2	19,126	16,636
F 電気・ガス・熱供給・水道業	301	0.6	275	26	282	0.6	244	38
G 情報通信業	2,231	4.1	1,754	477	2,022	4.0	1,572	450
H 運輸, 郵便業	2,810	5.2	2,411	399	3,042	6.0	2,554	488
I 卸売, 小売業	9,948	18.4	4,884	5,064	8,663	17.0	4,264	4,399
J 金融業, 保険業	1,696	3.1	881	815	1,650	3.2	774	876
K 不動産業, 物品賃貸業	1,034	1.9	707	327	1,032	2.0	678	354
L 学術研究, 専門・技術サービス業	-	-	-	-	2,095	4.1	1,460	635
M 宿泊業, 飲食サービス業	2,556	4.7	1,078	1,478	2,590	5.1	1,030	1,560
N 生活関連サービス業, 娯楽業	-	-	-	-	2,095	4.1	765	1,330
O 教育, 学習支援業	2,500	4.6	1,045	1,455	2,386	4.7	1,002	1,384
P 医療, 福祉	3,784	7.0	868	2,916	4,556	8.9	1,016	3,540
Q 複合サービス事業	489	0.9	307	182	184	0.4	101	83
R サービス業	8,615	15.9	4,969	3,646	3,219	6.3	2,203	1,016
S 公務	2,476	4.6	1,774	702	1,946	3.8	1,463	483
T 分類不能の産業	1,093	2.0	636	457	2,996	5.9	1,748	1,248

資料：平成17・22年国勢調査

4. 国勢調査

取手市内に常住する者の従業・通学地（15歳以上）

区分	総計	就業者	通学者
市内に常住する就業・通学者	56,356	50,961	5,395
市内で従業・通学	19,596	17,927	1,669
他市村町で従業・通学（流出口）	35,547	31,913	3,634
従業・通学地 市町村			
1 柏市	3,184	2,895	289
2 守谷市	2,368	2,298	70
3 千代田区	2,295	2,114	181
4 つくば市	1,802	1,625	177
5 龍ヶ崎市	1,753	1,538	215
6 港区	1,594	1,557	37
7 中央区	1,516	1,513	3
8 我孫子市	1,411	1,242	169
9 つくばみらい市	1,219	1,090	129
10 牛久市	1,090	849	241
11 松戸市	1,079	993	86
12 台東区	1,066	1,042	24
13 土浦市	978	683	295
14 常総市	906	847	59
15 新宿区	890	779	111
16 文京区	647	495	152
17 足立区	633	619	14
18 江東区	578	568	10
19 渋谷区	523	458	65
20 豊島区	515	408	107
県内その他	1,476	1,389	87
千葉県その他	1,991	1,686	305
東京都その他	2,986	2,603	383
埼玉県	820	668	152
神奈川県	352	281	71
栃木県	32	30	2
その他の県	120	104	16

資料：平成22年国勢調査

取手市内で従業・通学する者の常住地（15歳以上）

区分	総計	就業者	通学者
市内で従業・通学する者	39,825	34,472	5,353
市内に常住	19,596	17,927	1,669
他市町村に常住（流入人口）	17,293	13,885	3,408
常住地 市町村			
1 龍ヶ崎市	2,627	2,000	627
2 守谷市	2,048	1,844	204
3 つくばみらい市	1,568	1,364	204
4 牛久市	1,483	1,061	422
5 我孫子市	1,225	1,071	154
6 柏市	1,111	939	172
7 つくば市	992	763	229
8 土浦市	687	510	177
9 利根町	637	500	137
10 常総市	570	523	47
11 松戸市	432	276	156
12 阿見町	409	306	103
13 稲敷市	314	224	90
14 流山市	245	182	63
15 河内町	177	131	46
16 坂東市	168	152	16
17 野田市	149	122	27
18 石岡市	127	97	30
19 印西市	113	79	34
20 足立区	109	77	32
県内その他	584	470	114
千葉県その他	534	379	155
東京都その他	493	391	102
埼玉県	295	244	51
神奈川県	126	113	13
栃木県	37	36	1
その他の県	33	31	2

資料：平成22年国勢調査

4. 国勢調査

労働力状態、男女別15歳以上人口（総数及び5歳階級）

区分	総数	労働力人口					
		総数	就業者				休業者
			総数	主に仕事	家事の ほか仕事	通学のかた わら仕事	
総数	96,871	55,105	50,961	41,916	7,179	930	936
男	47,481	32,744	29,868	28,246	592	509	521
15～19歳	2,549	413	363	172	3	188	-
20～24歳	2,607	1,699	1,459	1,173	20	257	9
25～29歳	3,026	2,758	2,476	2,421	15	23	17
30～34歳	3,535	3,312	2,975	2,926	14	16	19
35～39歳	4,273	4,012	3,698	3,626	24	8	40
40～44歳	3,808	3,590	3,290	3,236	17	7	30
45～49歳	3,134	2,965	2,788	2,747	16	3	22
50～54歳	2,962	2,811	2,645	2,595	14	3	33
55～59歳	3,826	3,546	3,318	3,232	23	-	63
60～64歳	5,222	3,984	3,596	3,403	105	-	88
65～69歳	4,888	2,237	1,999	1,725	176	2	96
70～74歳	3,677	950	842	663	112	2	65
75～79歳	2,075	303	266	215	30	-	21
80～84歳	1,213	120	112	84	16	-	12
85歳以上	686	44	41	28	7	-	6
女	49,390	22,361	21,093	13,670	6,587	421	415
15～19歳	2,310	344	306	88	12	203	3
20～24歳	2,573	1,710	1,547	1,271	73	186	17
25～29歳	3,030	2,330	2,155	1,912	169	12	62
30～34歳	3,322	2,239	2,092	1,672	327	6	87
35～39歳	3,957	2,641	2,484	1,810	620	6	48
40～44歳	3,332	2,269	2,136	1,382	730	3	21
45～49歳	3,152	2,225	2,116	1,252	845	-	19
50～54歳	3,181	2,182	2,111	1,187	896	2	26
55～59歳	4,403	2,502	2,382	1,320	1,030	1	31
60～64歳	5,777	2,200	2,104	1,065	1,001	-	38
65～69歳	5,038	1,062	1,021	467	537	1	16
70～74歳	3,437	397	385	154	215	1	15
75～79歳	2,352	150	145	46	81	-	18
80～84歳	1,714	77	77	27	39	-	11
85歳以上	1,812	33	32	17	12	-	3

完全失業者	非労働力人口				不詳	区分
	総数	家事	通学	その他		
4,144	38,932	18,394	5,395	15,143	2,834	総数
2,876	13,259	2,002	2,891	8,366	1,478	男
50	2,044	6	2,008	30	92	15～19歳
240	809	12	761	36	99	20～24歳
282	130	12	76	42	138	25～29歳
337	87	21	23	43	136	30～34歳
314	117	32	9	76	144	35～39歳
300	88	30	1	57	130	40～44歳
177	61	19	2	40	108	45～49歳
166	76	29	2	45	75	50～54歳
228	197	64	1	132	83	55～59歳
388	1,133	253	4	876	105	60～64歳
238	2,544	537	2	2,005	107	65～69歳
108	2,600	514	2	2,084	127	70～74歳
37	1,705	247	-	1,458	67	75～79歳
8	1,045	152	-	893	48	80～84歳
3	623	74	-	549	19	85歳以上
1,268	25,673	16,392	2,504	6,777	1,356	女
38	1,892	30	1,849	13	74	15～19歳
163	780	175	582	23	83	20～24歳
175	610	548	28	34	90	25～29歳
147	983	931	17	35	100	30～34歳
157	1,214	1,166	10	38	102	35～39歳
133	951	909	8	34	112	40～44歳
109	830	806	3	21	97	45～49歳
71	935	899	1	35	64	50～54歳
120	1,836	1,734	-	102	65	55～59歳
96	3,453	2,910	1	542	124	60～64歳
41	3,854	2,630	1	1,223	122	65～69歳
12	2,912	1,620	-	1,292	128	70～74歳
5	2,111	1,051	1	1,059	91	75～79歳
-	1,588	633	3	952	49	80～84歳
1	1,724	350	-	1,374	55	85歳以上

資料：平成22年国勢調査

4. 国勢調査

住宅の建て方（8区分）、住居の種類・住宅の所有の関係（6区分）
別一般世帯数、一般世帯人員及び1世帯当たり人員

区分	総数	一戸建	長屋建	その他
一般世帯数				
住宅に住む一般世帯	42,279	27,795	584	41
主世帯	41,933	27,575	570	37
持ち家	31,108	26,159	152	15
公営・都市機構・公社の借家	3,297	8	171	—
民営の借家	6,878	1,341	243	14
給与住宅	650	67	4	8
間借り	346	220	14	4
一般世帯人員				
住宅に住む一般世帯	108,423	78,887	1,198	83
主世帯	107,704	78,365	1,173	74
持ち家	86,534	74,889	378	35
公営・都市機構・公社の借家	6,660	9	314	—
民営の借家	13,205	3,276	473	25
給与住宅	1,305	191	8	14
間借り	719	522	25	9
1世帯当たり人員				
住宅に住む一般世帯	2.56	2.84	2.05	2.02
主世帯	2.57	2.84	2.06	2.00
持ち家	2.78	2.86	2.49	2.33
公営・都市再生機構・公社の借家	2.02	1.13	1.84	—
民営の借家	1.92	2.44	1.95	1.79
給与住宅	2.01	2.85	2.00	1.75
間借り	2.08	2.37	1.79	2.25

資料：平成22年国勢調査

共同住宅						区分
総数	建物全体の階数					
	1・2階建	3～5階	6～10階	11～14階	15階以上	
						一般世帯数
13,857	3,522	5,461	2,786	1,710	378	住宅に住む一般世帯
13,749	3,476	5,440	2,766	1,692	375	主世帯
4,782	98	1,062	1,968	1,300	354	持ち家
3,118	7	2,793	193	125	—	公営・都市機構・公社の借家
5,279	3,177	1,352	518	215	17	民営の借家
570	194	233	87	52	4	給与住宅
108	46	21	20	18	3	間借り
						一般世帯人員
28,252	5,906	10,962	6,587	3,902	895	住宅に住む一般世帯
28,089	5,839	10,931	6,549	3,881	889	主世帯
11,232	197	2,441	4,823	2,936	835	持ち家
6,337	18	5,623	428	268	—	公営・都市機構・公社の借家
9,430	5,339	2,425	1,068	554	44	民営の借家
1,090	285	442	230	123	10	給与住宅
163	67	31	38	21	6	間借り
						1世帯当たり人員
2.04	1.68	2.01	2.36	2.28	2.37	住宅に住む一般世帯
2.04	1.68	2.01	2.37	2.29	2.37	主世帯
2.35	2.01	2.30	2.45	2.26	2.36	持ち家
2.03	2.57	2.01	2.22	2.14	—	公営・都市機構・公社の借家
1.79	1.68	1.79	2.06	2.58	2.59	民営の借家
1.91	1.47	1.90	2.64	2.37	2.50	給与住宅
1.51	1.46	1.48	1.90	1.17	2.00	間借り

資料：平成22年国勢調査

4. 国勢調査

世帯の家族類型（22区分）別一般世帯数及び一般世帯人員

区分	一般世帯数	一般世帯人員	6才未満世帯員のいる一般世帯		
			世帯数	世帯人員	6歳未満人員
総数	42,581	108,767	3,632	14,726	4,672
親族のみの世帯	32,069	97,731	3,622	14,676	4,659
核家族世帯	27,903	79,224	3,015	11,300	3,894
夫婦のみ	10,082	20,164	-	-	-
夫婦と子供	13,781	49,513	2,876	10,908	3,730
男親と子供	654	1,499	10	24	12
女親と子供	3,386	8,048	129	368	152
核家族以外の世帯	4,166	18,507	607	3,376	765
夫婦と両親	157	628	-	-	-
夫婦とひとり親	520	1,560	-	-	-
夫婦、子供と両親	660	3,874	175	1,040	224
夫婦、子供とひとり親	1,357	6,404	156	776	206
夫婦と他の親族	79	250	1	5	2
夫婦、子供と他の親族	375	1,725	94	447	101
夫婦、親と他の親族	71	370	13	92	16
夫婦、子供、親と他の親族	240	1,607	124	843	165
兄弟姉妹	236	500	-	-	-
他に分類されない世帯	471	1,589	44	173	51
非親族を含む世帯	357	878	10	50	13
単独世帯	10,153	10,153	-	-	-
(再掲)					
母子世帯	517	1,364	82	225	93
母子世帯（他の世帯員がいる世帯を含む）	820	2,661	159	575	180
父子世帯	73	185	6	15	7
父子世帯（他の世帯員がいる世帯を含む）	155	534	19	79	22

18歳未満世帯員がいる			3世代世帯数		区分
一般世帯数	一般世帯 人員	18歳未満 人員	世帯数	世帯人員	
9,214	37,196	15,478	2,998	15,005	総数
9,174	37,041	15,421	2,988	14,946	親族のみの世帯
7,395	27,661	12,479	-	-	核家族世帯
-	-	-	-	-	夫婦のみ
6,485	25,093	11,065	-	-	夫婦と子供
104	279	149	-	-	男親と子供
806	2,289	1,265	-	-	女親と子供
1,779	9,380	2,942	2,988	14,946	核家族以外の世帯
1	4	1	-	-	夫婦と両親
-	-	-	-	-	夫婦とひとり親
449	2,712	831	660	3,874	夫婦、子供と両親
592	2,965	1,010	1,357	6,404	夫婦、子供とひとり親
24	81	27	-	-	夫婦と他の親族
283	1,319	376	334	1,542	夫婦、子供と他の親族
20	132	31	39	229	夫婦、親と他の親族
208	1,412	368	240	1,607	夫婦、子供、親と他の親族
5	14	6	-	-	兄弟姉妹
197	741	292	358	1,290	他に分類されない世帯
36	151	53	10	59	非親族を含む世帯
4	4	4	-	-	単独世帯
473	1,275	747	-	-	(再掲) 母子世帯
762	2,524	1,154	293	1,258	母子世帯 (他の世帯員がいる世帯を含む)
63	164	95	-	-	父子世帯
135	478	196	74	317	父子世帯 (他の世帯員がいる世帯を含む)

資料：平成22年国勢調査

4. 国勢調査

配偶関係（4区分）、年齢（5歳階級）、男女別15歳以上人口

区分	総数	未婚	有配偶	死別	離別	不詳
総数	96,871	25,842	58,667	7,373	3,985	1,004
男	47,481	14,910	29,237	1,389	1,482	463
15～19歳	2,549	2,534	9	-	-	6
20～24歳	2,607	2,462	122	-	5	18
25～29歳	3,026	2,245	688	-	21	72
30～34歳	3,535	1,968	1,456	1	53	57
35～39歳	4,273	1,822	2,283	4	113	51
40～44歳	3,808	1,332	2,279	5	148	44
45～49歳	3,134	721	2,209	23	138	43
50～54歳	2,962	497	2,218	30	181	36
55～59歳	3,826	490	3,039	59	202	36
60～64歳	5,222	444	4,382	136	232	28
65～69歳	4,888	229	4,263	204	174	18
70～74歳	3,677	93	3,181	254	130	19
75～79歳	2,075	47	1,734	221	66	7
80～84歳	1,213	19	952	215	16	11
85～89歳	462	6	308	136	3	9
90～94歳	179	1	93	81	-	4
95～99歳	41	-	18	19	-	4
100歳以上	4	-	3	1	-	-
平均年齢	50.36	33.10	57.79	74.38	55.93	46.48
(再掲)						
65歳以上	12,539	395	10,552	1,131	389	72
75歳以上	3,974	73	3,108	673	85	35
85歳以上	686	7	422	237	3	17

区分	総数	未婚	有配偶	死別	離別	不詳
女	49,390	10,932	29,430	5,984	2,503	541
15～19歳	2,310	2,294	8	-	1	7
20～24歳	2,573	2,348	188	1	11	25
25～29歳	3,030	1,992	946	4	67	21
30～34歳	3,322	1,314	1,854	5	127	22
35～39歳	3,957	1,074	2,549	9	288	37
40～44歳	3,332	592	2,362	24	307	47
45～49歳	3,152	353	2,470	50	236	43
50～54歳	3,181	192	2,640	94	230	25
55～59歳	4,403	205	3,633	233	300	32
60～64歳	5,777	176	4,773	467	320	41
65～69歳	5,038	130	3,840	765	264	39
70～74歳	3,437	93	2,216	931	151	46
75～79歳	2,352	83	1,162	975	90	42
80～84歳	1,714	50	578	987	60	39
85～89歳	1,096	28	173	830	31	34
90～94歳	530	7	30	446	16	31
95～99歳	155	1	7	135	3	9
100歳以上	31	-	1	28	1	1
平均年齢	52.35	30.53	55.24	76.51	54.25	59.88
(再掲)						
65歳以上	14,353	392	8,007	5,097	616	241
75歳以上	5,878	169	1,951	3,401	201	156
85歳以上	1,812	36	211	1,439	51	75

資料：平成22年国勢調査

4. 国勢調査

住宅の種類・住宅の所有の関係別65歳以上親族のいる一般世帯数、 一般世帯人員65歳以上親族人員、1世帯当たり人員

区分	世帯数	世帯人員	65歳以上 親族人員	1世帯当 たり人員
一般世帯数	18,147	45,661	26,209	2.52
住宅に住む一般世帯	18,132	45,637	26,192	2.52
主世帯数	18,044	45,500	26,087	2.52
持ち家	15,485	40,887	22,796	2.64
公営・都市機構・公社の借家	1,469	2,618	1,967	1.78
民営の借家	1,063	1,941	1,286	1.83
給与住宅	27	54	38	2.00
間借り	88	137	105	1.56
住宅以外に住む一般世帯	15	24	17	1.60

資料：平成22年国勢調査

年齢(5歳階級)男女別高齢者単身者数

区分	総数	男	女
総数	3,603	1,203	2,400
65～69歳	1,035	442	593
70～74歳	906	320	586
75～79歳	728	217	511
80～84歳	559	143	416
85～89歳	271	53	218
90～94歳	88	23	65
95～99歳	13	4	9
100歳以上	3	1	2

資料：平成22年国勢調査

農業

05

5. 農業

5. 農業

専兼別農家数

区分	平成17年				平成22年	
	取手		藤代		戸数(戸)	構成比(%)
	戸数(戸)	構成比(%)	戸数(戸)	構成比(%)		
総数	424		794		1,114	
専業(主業農家)	81	19.1	55	6.9	157	14.1
兼業(第1種 準主業農家)	101	23.8	247	31.1	315	28.3
(第2種 副業的農家)	242	57.1	492	62.0	642	57.6

資料：農林業センサス

経営耕地面積

(単位：ha)

区分	平成17年		平成22年
	取手	藤代	
総面積	624.13	1,345.60	2,026.30
田	535.70	1,268.71	1,837.55
畑(樹園地/その他含む)	88.43	76.89	188.75

資料：農林業センサス

農家戸数・農家人口・農業従事者数

区分	平成17年		平成22年
	取手	藤代	
農家戸数 (戸)	424	794	1,120
農家人口 (人)	1,953	3,710	4,777
1戸あたり農家人員 (人/戸)	4.6	4.7	4.3
農業従事者数 (人)	1,212	2,322	3,315

資料：農林業センサス

経営耕地面積規模別農家数

(単位：経営体)

区分	平成17年		平成22年
	取手	藤代	
総数	424	794	1,114
0.3ha未満	2	-	1
0.3～0.5ha	53	59	76
0.5～1.0ha	111	165	259
1.0～1.5ha	107	177	230
1.5～2.0ha	64	141	198
2.0～3.0ha	60	169	224
3.0～5.0ha	19	71	95
5.0～10.0ha	5	12	26
10.0～20.0ha	3	-	5
20.0ha以上	-	-	-

資料：農林業センサス

主要農作物の種類別収穫面積

(単位：a)

区分	平成17年		平成22年
	取手	藤代	
総数	50,388	111,902	X
稲	47,394	109,643	163,921
麦類	X	746	X
雑穀	75	19	X
いも類	118	15	63
豆類	189	75	403
工芸作物類	9	-	-
野菜類	2,264	961	4,088
花き類・花木	131	190	253
その他の作物	41	X	-

資料：農林業センサス

5. 農業

農用機械台数

(単位：台)

区分	平成17年		平成22年
	取手	藤代	
トラクター	434	816	1,156
動力防除機	78	170	-
乗用型スピードプレイヤー	3	5	-
動力田植機	354	732	980
自脱型コンバイン	353	634	864
普及型コンバイン	-	1	-

資料：農林業センサス

農地転用状況

区分	平成24年度	平成25年度	平成26年度
件数 (件)	132	104	128
総面積 (㎡)	134,596	65,694	86,557
住宅	34,046	35,824	34,637
公共事業	-	-	-
その他	100,550	29,870	51,920

資料：農業委員会

統計
なあるほど
かわら版

—専兼業分類

■専業農家とは

世帯員の中に兼業従事者がいない農家。

■兼業農家とは

世帯員の中に兼業従事者が一人以上いる農家のこと。農業を主とする第一種兼業農家と、農業を従とする第二種兼業に区分されます。

—主副業別分類

■主業農家とは

農業所得が主(農家所得の50%以上が農業所得)で、65歳未満の農業従事60日以上の世帯員がいる農家のことです。

■準主業農家とは

農外所得が主(農家所得の50%未満が農業所得)で、65歳未満の農業従事60日以上の世帯員がいる農家のことです。

■副業的農家とは

上記以外の農家。

事業所

06

6. 事業所

県内各市の産業別（大分類）事業所数

区分	農林漁業	鉱業、採石業、砂利採取業	建設業	製造業	電気・ガス・熱供給・水道業	情報通信業	運輸業、郵便業	卸売業、小売業	金融業、保険業
茨城県計	852	79	16,092	11,419	89	846	3,435	30,377	1,748
水戸市	20	1	1,288	546	20	164	224	3,615	361
日立市	12	4	733	747	8	93	173	1,839	97
土浦市	25	2	707	393	6	59	175	1,803	125
古河市	30	-	864	762	3	24	218	1,504	84
石岡市	22	1	486	320	3	16	86	784	43
結城市	27	1	364	380	2	5	60	574	23
龍ヶ崎市	16	-	267	201	3	12	56	668	28
下妻市	20	-	346	302	-	8	77	611	28
常総市	20	-	450	478	3	10	145	752	30
常陸太田市	18	4	327	241	1	7	41	490	20
高萩市	6	-	126	98	-	5	30	325	14
北茨城市	7	-	211	242	-	6	50	437	23
笠間市	13	4	518	483	2	10	94	916	37
取手市	8	1	317	154	2	25	60	838	61
牛久市	17	-	242	122	-	21	37	587	40
つくば市	57	4	1,013	421	2	130	150	2,169	131
ひたちなか市	9	-	566	403	2	77	137	1,490	65
鹿嶋市	6	10	395	140	5	14	64	572	41
潮来市	8	4	189	117	-	2	25	343	23
守谷市	2	-	197	127	2	23	52	485	35
常陸大宮市	17	4	329	225	3	6	54	538	26
那珂市	6	2	278	174	-	12	47	498	25
筑西市	54	2	670	668	1	18	145	1,199	85
坂東市	31	-	556	453	-	5	108	624	27
稲敷市	29	4	290	239	-	4	65	475	15
かすみがうら市	31	-	268	186	-	5	75	321	12
桜川市	16	2	328	549	-	4	44	560	17
神栖市	20	15	680	279	8	13	286	906	53
行方市	39	4	335	205	-	3	50	395	23
鉾田市	50	3	328	134	-	8	48	470	18
つくばみらい市	15	-	245	141	-	9	84	313	15
小美玉市	50	2	310	215	-	3	97	446	28

不動産業, 物品賃貸業	学術研究, 専門・技術サービス業	宿泊業, 飲食サービス業	生活関連サービス業, 娯楽業	教育, 学習支援業	医療, 福祉	複合サービス事業	サービス業 (他に分類されないもの)	区分
6,069	4,018	13,439	11,693	3,260	6,485	710	7,452	茨城県計
1,008	727	1,630	1,235	408	873	45	1,050	水戸市
350	243	1,085	807	239	415	44	357	日立市
431	275	882	632	194	412	34	463	土浦市
405	156	682	613	177	281	25	297	古河市
133	97	332	324	76	193	27	208	石岡市
112	70	223	195	55	117	6	141	結城市
158	95	317	270	108	165	15	158	龍ヶ崎市
124	50	232	204	52	93	22	160	下妻市
100	81	262	253	64	127	30	170	常総市
42	51	179	228	41	99	28	136	常陸太田市
73	35	172	149	41	85	10	59	高萩市
63	38	204	190	49	91	17	95	北茨城市
171	109	368	322	106	177	21	204	笠間市
210	137	402	365	183	226	15	181	取手市
160	100	259	296	113	183	11	120	牛久市
457	434	919	698	220	466	35	570	つくば市
274	176	820	592	187	323	22	272	ひたちなか市
68	65	335	247	42	126	8	121	鹿嶋市
55	42	178	136	28	54	7	79	潮来市
168	91	233	218	125	162	5	87	守谷市
64	45	172	204	34	107	32	119	常陸大宮市
74	60	189	208	44	147	13	122	那珂市
202	131	438	471	126	253	27	267	筑西市
98	63	220	226	40	106	15	157	坂東市
58	35	143	165	22	69	19	135	稲敷市
129	28	109	128	25	68	15	113	かすみがうら市
42	31	144	181	22	84	11	124	桜川市
304	101	631	366	92	167	12	290	神栖市
29	41	121	158	26	71	20	134	行方市
62	34	154	195	33	81	15	106	鉾田市
43	58	120	121	41	72	6	104	つくばみらい市
73	36	144	178	29	78	11	124	小美玉市

資料：平成24年経済センサス-活動調査（民営事業所のみ対象）

6. 事業所

産業（中分類）、常用雇用者規模（6区分）、別全事業所数及び従業員数

事業所数

産業中分類	うち民営							
	総数	常用雇用者規模						
		総数	0人	1～4人	5～9人	10～19人	20～29人	30人以上
A～R全産業	3,185	3,185	1,146	1,165	390	245	111	128
A～B農林漁業	8	8	1	4	2	-	-	-
C鉱業,採石業,砂利採取業	1	1	-	1	-	-	-	-
D建設業	317	317	93	159	45	16	2	2
E製造業	154	154	34	57	24	11	8	20
F電気・ガス・熱供給・水道業	2	2	-	1	-	-	-	1
G情報通信業	25	25	11	9	2	-	2	1
H運輸業,郵便業	60	60	5	13	11	14	4	13
I卸売業,小売業	838	838	286	309	103	80	27	33
J金融業,保険業	61	61	8	10	7	24	8	4
K不動産業,物品賃貸業	210	210	110	85	12	2	-	1
L学術研究,専門・技術サービス業	137	137	56	62	12	4	2	1
M宿泊業,飲食サービス業	402	402	164	133	39	33	22	11
N生活関連サービス業,娯楽業	365	365	188	124	28	13	5	7
O教育,学習支援業	183	183	87	50	18	10	12	6
P医療,福祉	226	226	51	66	53	27	11	18
Q複合サービス事業	15	15	-	5	7	1	1	1
Rサービス業 (他に分類されないもの)	181	181	52	77	27	10	7	8

従業者数

産業中分類	うち民営							
	総数	常用雇用者規模						
		総数	0人	1～4人	5～9人	10～19人	20～29人	30人以上
A～R全産業	29,712	24,607	-	2,384	2,560	3,344	2,593	13,726
A～B農林漁業	107	48	-	7	10	-	-	31
C鉱業,採石業,砂利採取業	6	2	-	2	-	-	-	-
D建設業	1,498	935	-	331	292	199	41	72
E製造業	7,348	6,975	-	111	163	144	197	6,360
F電気・ガス・熱供給・水道業	82	68	-	1	-	-	-	67
G情報通信業	135	107	-	14	12	-	48	33
H運輸業,郵便業	1,181	1,036	-	31	75	192	98	640
I卸売業,小売業	6,110	4,902	-	666	660	1,132	599	1,845
J金融業,保険業	789	764	-	13	49	326	199	177
K不動産業,物品賃貸業	624	287	-	156	76	21	-	34
L学術研究,専門・技術サービス業	544	325	-	109	74	55	42	45
M宿泊業,飲食サービス業	2,552	1,908	-	277	270	446	524	391
N生活関連サービス業,娯楽業	1,492	1,055	-	255	178	173	116	333
O教育,学習支援業	1,241	993	-	102	122	134	291	344
P医療,福祉	3,856	3,405	-	142	363	383	251	2,266
Q複合サービス事業	130	130	-	19	47	10	22	32
Rサービス業 (他に分類されないもの)	2,017	1,667	-	148	169	129	165	1,056

資料：平成24年経済センサス-活動調査（民営事業所のみ対象）

6. 事業所

従業員上の地位別従業員数

産業中分類	事業所数	従業員数					
		総数	うち 個人業主	うち 無給の家 族従業員	総数	うち雇用者	
						うち常用 雇用者	うち 正社員・ 正職員
A～R全産業	3,185	29,712	1,419	458	25,989	24,607	13,989
A～B農林漁業	8	107	-	-	62	48	14
C鉱業,採石業,砂利採取業	1	6	-	-	2	2	-
D建設業	317	1,498	113	35	1,046	935	692
E製造業	154	7,348	50	21	7,101	6,975	5,745
F電気・ガス・熱供給・水道業	2	82	-	-	68	68	64
G情報通信業	25	135	1	1	108	107	100
H運輸業,郵便業	60	1,181	3	1	1,093	1,036	686
I卸売業,小売業	838	6,110	321	145	5,228	4,902	1,645
J金融業,保険業	61	789	7	2	766	764	576
K不動産業,物品賃貸業	210	624	64	25	303	287	176
L学術研究,専門・技術サービス業	137	544	68	15	376	325	231
M宿泊業,飲食サービス業	402	2,552	274	107	2,104	1,908	266
N生活関連サービス業,娯楽業	365	1,492	243	53	1,134	1,055	461
O教育,学習支援業	183	1,241	110	20	1,081	993	437
P医療,福祉	226	3,856	125	15	3,620	3,405	2,089
Q複合サービス事業	15	130	-	-	130	130	88
Rサービス業 (他に分類されないもの)	181	2,017	40	18	1,767	1,667	719

資料：平成24年経済センサス-活動調査（民営事業所のみ対象）

商業

07

7. 商業

産業別（小分類）商業の状況

区分		平成24年
事業所数	(箇所)	649
売場面積	(㎡)	94,867
従業員数	(人)	4,495
年間販売額	(百万円)	98,018

卸売業

区分	事業所数 (ヶ所)	従業者数 (人)	年間商品販売額 (百万円)	売場面積 (㎡)
卸売業計	108	586	37,413	-
各種商品卸売業	-	-	-	-
繊維品卸売業（衣服、身の回り品を除く）	2	4	X	-
衣服・身の回り品卸売業	6	19	139	-
農畜産物・水産物卸売業	4	17	664	-
食料・飲料卸売業	8	63	2,816	-
建築材料卸売業	21	113	3,585	-
化学製品卸売業	3	13	186	-
鉱物・金属材料卸売業	6	54	8,121	-
再生資源卸売業	3	23	234	-
産業機械器具卸売業	8	62	3,263	-
自動車卸売業	8	45	2,934	-
電気機械器具卸売業	4	27	2,655	-
その他の機械器具卸売業	5	15	410	-
家具・建具・じゅう器等卸売業	3	10	340	-
医薬品・化粧品等卸売業	9	44	7,131	-
紙・紙製品卸売業	2	14	X	-
他に分類されない卸売業	16	63	X	-

小売業

区分	事業所数 (ヶ所)	従業者数 (人)	年間商品販売額 (百万円)	売場面積 (㎡)
小売業計	541	3,909	60,605	94,867
百貨店、総合スーパー	1	128	X	X
その他の各種商品小売業 (従業者が常時50人未満のもの)	-	-	-	-
呉服・服地・寝具小売業	14	34	217	1,345
男子服小売業	11	24	314	920
婦人・子供服小売業	30	126	2,526	5,800
靴・履物小売業	4	18	216	983
その他の織物・衣服・身の回り品小売業	11	33	323	1,672
各種食料品小売業	18	717	13,186	15,365
野菜・果実小売業	18	74	727	950
食肉小売業	6	28	282	332
鮮魚小売業	6	27	192	258
酒小売業	21	51	782	1,674
菓子・パン小売業	32	167	644	1,076
その他の飲料品小売業	89	722	7,158	7,416
自動車小売業	33	206	5,786	2,214
自転車小売業	7	18	60	371
機械器具小売業	22	103	3,398	4,894
家具・建具・畳小売業	15	38	272	725
じゅう器小売業	10	27	144	863
医薬品・化粧品小売業	35	300	5,925	8,325
農耕用品小売業	5	23	619	410
燃料小売業	23	136	5,575	307
書籍・文房具小売業	24	353	2,171	2,511
スポーツ用品・がん具・娯楽用品・楽器 小売業	14	39	501	1,370
写真機・時計・眼鏡小売業	14	38	471	1,325
他に分類されない小売業	78	479	2,989	X

資料：平成24年経済センサスー活動調査

7. 商業

県内各市の商業

区分	事業所数 (ヶ所)	従業者数 (人)	年間商品販売額 (百万円)	売場面積 (㎡)
茨城県計	24,001	166,611	5,775,259	3,460,727
市部計	21,652	152,684	5,467,869	3,195,203
水戸市	2,687	22,389	1,569,584	395,083
日立市	1,417	9,385	308,969	189,906
土浦市	1,378	10,958	401,336	214,471
古河市	1,234	8,122	199,835	181,177
石岡市	666	4,296	96,641	101,701
結城市	488	3,262	77,927	59,433
龍ヶ崎市	527	4,470	91,245	114,136
下妻市	511	3,105	83,586	88,652
常総市	615	3,943	91,582	80,943
常陸太田市	424	2,117	34,115	35,951
高萩市	264	1,500	25,041	43,711
北茨城市	358	1,983	31,987	45,950
笠間市	773	4,489	100,993	92,921
取手市	649	4,495	98,018	94,867
牛久市	419	3,874	87,400	101,046
つくば市	1,528	12,743	713,806	250,185
ひたちなか市	1,120	8,609	273,573	206,967
鹿嶋市	460	3,481	124,242	67,301
潮来市	280	1,684	32,331	34,530
守谷市	350	3,287	89,621	79,549
常陸大宮市	458	2,277	55,637	56,918
那珂市	390	2,745	62,510	58,140
筑西市	984	5,906	176,486	103,794
坂東市	526	2,899	91,642	64,357
稲敷市	392	2,041	42,997	42,892
かすみがうら市	268	2,151	63,436	46,395
桜川市	474	2,251	51,922	43,916
神栖市	701	5,524	153,539	119,217
行方市	318	1,817	39,185	44,671
鉾田市	393	2,150	49,246	49,821
つくばみらい市	252	1,928	61,377	37,059
小美玉市	348	2,803	88,061	49,543

資料：平成24年経済センサスー活動調査

工業

08

8. 工業

産業別（中分類）事業所数・従業者数及び製造品出荷額等の推移

区分	事業所数	従業者数	現金給与総額 (万円)	原材料使用額等 (万円)	製造品出荷額等 (万円)
総数	68	7,288	4,947,434	12,609,149	24,843,043
食料品	10	938	226,710	2,601,221	3,195,486
飲料・たばこ・飼料	2	259	X	X	X
繊維	4	25	2,535	773	5,113
木材・木製品	1	28	X	X	X
家具・装備品	2	104	X	X	X
パルプ・紙・紙加工品	2	16	X	X	X
印刷・同関連業	1	16	X	X	X
化学	1	5	X	X	X
石油・石炭製品	-	-	-	-	-
プラスチック製品	3	274	89,848	344,414	494,122
ゴム製品	1	28	X	X	X
なめし革・同製品・毛皮	2	10	X	X	X
窯業・土石製品	3	38	14,075	10,420	64,850
鉄鋼	2	23	X	X	X
非鉄金属	1	111	X	X	X
金属製品	14	534	162,470	1,009,352	1,718,217
はん用機械	2	145	X	X	X
生産用機械	6	53	18,841	46,537	112,679
業務用機械	5	4,589	3,982,463	5,985,090	6,616,171
電子部品・デバイス	1	6	X	X	X
電気機械	3	23	4,681	6,072	26,335
情報通信機械	-	-	-	-	-
輸送用機械	-	-	-	-	-
その他の製造業	2	63	X	X	X

※従業者4人以上の事業所

資料：平成24年経済センサスー活動調査

県内各市の工業

区分	事業所	従業者数	現金給与総額 (万円)	原材料使用額 (万円)	製造品出荷額 (万円)
県計	6,110	253,949	119,424,286	651,848,253	1,053,676,660
市計	5,404	230,811	109,765,092	612,931,345	983,842,911
郡計	706	23,138	9,659,194	38,916,908	69,833,749
水戸市	250	6,149	2,557,313	5,946,974	11,238,145
日立市	434	26,245	14,115,120	79,591,294	137,234,825
土浦市	195	11,840	6,163,942	41,736,241	65,180,604
古河市	415	15,621	6,821,760	27,639,300	48,996,991
石岡市	162	5,512	2,490,558	13,105,535	19,003,444
結城市	208	5,915	2,613,892	10,515,337	19,093,501
龍ヶ崎市	123	5,624	2,263,243	8,984,632	17,422,525
下妻市	156	5,610	1,728,379	4,983,682	8,893,794
常総市	274	12,297	4,630,251	23,839,185	38,391,935
常陸太田市	123	2,217	694,838	2,552,903	4,233,961
高萩市	62	3,064	1,243,244	5,937,906	11,249,003
北茨城市	156	6,989	3,160,126	14,767,122	23,607,246
笠間市	207	6,205	2,278,036	9,914,270	16,011,296
取手市	68	7,288	4,947,434	12,609,149	24,843,043
牛久市	56	3,300	1,535,786	6,990,454	14,471,920
つくば市	185	8,651	3,844,864	16,303,838	29,093,700
ひたちなか市	210	19,616	13,427,645	55,822,358	94,963,505
鹿嶋市	84	6,331	3,939,489	62,953,610	69,822,496
潮来市	63	1,424	519,498	2,623,879	4,082,108
守谷市	75	3,524	1,412,982	9,501,693	25,173,137
常陸大宮市	128	4,474	1,661,867	4,739,841	8,887,035
那珂市	76	1,851	820,450	2,064,980	3,989,714
筑西市	345	12,717	5,983,556	31,191,738	50,505,045
坂東市	242	7,602	2,974,150	15,780,410	24,274,345
稲敷市	145	4,370	1,712,278	6,936,323	11,550,099
かすみがうら市	107	4,328	1,796,206	12,909,797	16,687,706
桜川市	231	4,262	1,446,521	4,320,896	7,241,976
神栖市	201	12,261	6,922,171	90,977,761	130,983,552
行方市	115	2,946	854,106	3,004,996	4,871,693
鉾田市	87	1,620	474,064	2,429,384	4,480,363
つくばみらい市	89	5,060	2,682,000	14,247,955	21,849,675
小美玉市	132	5,898	2,049,323	8,007,902	15,514,529

※従業者4人以上の事業所

資料：平成24年経済センサスー活動調査

教育 · 文化

09

9. 教育・文化

学校の推移

各年5月1日現在

区分	平成25年		平成26年		平成27年	
	学校数	生徒数	学校数	生徒数	学校数	生徒数
小学校	18	4,983	19	5,074	16	5,092
中学校	8	3,462	8	3,422	8	3,370
高等学校	7	4,857	7	4,847	7	4,867

※私立を含む

資料：学務給食課・教育総務課

市立小・中学校概要

区分	創立年月日	教職員数	児童数			
			総数	男	女	
小学校	取手小	明治06年05月01日	28	437	240	197
	白山小	昭和28年05月01日	20	374	195	179
	取手東小	平成27年07月01日	28	539	288	251
	寺原小	大正14年06月28日	24	448	233	215
	永山小	昭和35年05月01日	25	433	217	216
	白山西小	昭和48年06月13日	12	94	49	45
	戸頭小	平成27年10月06日	30	534	280	254
	稲小	昭和57年06月17日	18	244	126	118
	高井小	昭和57年05月01日	11	185	82	103
	藤代小	明治06年02月15日	24	339	175	164
	山王小	明治09年10月01日	11	72	35	37
	六郷小	明治06年05月17日	13	137	71	66
	久賀小	明治05年09月12日	18	264	149	115
	宮和田小	昭和56年05月01日	23	397	183	214
	桜が丘小	平成05年03月03日	21	370	204	166
中学校	取手一中	平成24年06月01日	32	508	270	238
	取手二中	昭和30年09月01日	33	523	268	255
	永山中	昭和22年05月13日	24	283	135	148
	戸頭中	昭和51年04月28日	23	274	147	127
	藤代中	昭和22年02月01日	25	303	158	145
	藤代南中	昭和57年06月01日	28	414	206	208

平成27年5月1日現在

学級数		教室数		建物面積 (㎡)	校地面積 (㎡)	区分
普通	特別支援	普通	特別			
15	5	20	9	5,822	20,993	小学校 取手小 白山小 取手東小 寺原小 永山小 白山西小 戸頭小 稲小 高井小 藤代小 山王小 六郷小 久賀小 宮和田小 桜が丘小
12	2	14	12	4,299	13,202	
17	4	21	10	4,680	22,614	
13	3	16	8	4,103	19,599	
14	3	17	8	5,400	21,925	
6	1	7	8	4,622	28,660	
18	3	21	8	5,079	23,500	
10	1	11	10	4,887	31,472	
6	0	6	9	3,999	25,770	
12	6	18	6	4,008	18,916	
6	0	6	7	2,569	11,874	
6	1	7	7	3,649	15,654	
10	2	12	8	4,565	27,029	
13	3	16	9	5,270	22,202	
12	3	15	9	5,028	29,640	
15	4	19	13	6,126	28,481	中学校 取手一中 取手二中 永山中 戸頭中 藤代中 藤代南中
16	2	18	13	6,958	29,475	
8	2	10	13	4,306	37,719	
9	2	11	14	6,271	32,000	
9	2	11	18	5,654	37,681	
12	2	14	17	6,552	35,361	

資料：学務給食課・教育総務課

公民館概要

平成27年4月1日現在			
区分	所在地	設立年月	建物延床面積 (㎡)
中央	東1丁目1-5	昭和45年7月	997
小文間	小文間4240	50年4月	639
永山	下高井2256	51年4月	818
寺原	本郷1丁目32-1	52年4月	1,010
井野	井野2丁目17-17	58年4月	1,066
戸頭	戸頭6丁目30-1	58年10月	1,650
白山	白山5丁目1-5	62年4月	968
藤代	藤代491	55年8月	1,793
山王	山王389	60年2月	407
六郷	清水400-1	57年1月	359
相馬	桐木2423	63年2月	458
相馬南	平野302	61年2月	445
高須	高須2157	54年7月	302
久賀	萱場891-2	59年1月	355

資料：公民館

公民館の利用状況

平成26年度

区分		計	青少年団体	婦人団体	成人団体	高齢者団体	その他団体	個人利用者
小文間	団体数	551	25	14	457	0	55	0
	利用回数	1,465	59	39	1,184	0	183	0
	利用者数	15,942	544	824	10,269	0	4,305	0
永山	団体数	917	46	49	765	0	57	0
	利用回数	2,951	126	157	2,491	0	177	0
	利用者数	42,642	1,271	2,223	34,618	0	4,530	0
寺原	団体数	1,134	70	28	876	31	132	0
	利用回数	2,338	130	41	1,830	53	284	0
	利用者数	39,251	2,863	841	25,918	615	9,014	0
井野	団体数	1,424	157	115	971	60	121	0
	利用回数	4,635	462	354	3,089	177	553	0
	利用者数	90,456	7,688	7,945	48,166	4,527	22,130	0
戸頭	団体数	1,727	150	45	1,326	28	178	0
	利用回数	4,223	320	130	2,995	109	669	0
	利用者数	68,896	5,381	2,582	37,257	1,438	22,238	0
白山	団体数	1,273	136	73	942	46	76	0
	利用回数	2,997	294	180	2,053	139	331	0
	利用者数	57,061	7,717	3,030	31,555	4,021	10,738	0
藤代	団体数	1,487	28	344	672	294	149	0
	利用回数	3,008	51	644	1,272	603	438	0
	利用者数	60,942	1,426	6,491	20,001	10,105	22,919	0
山王	団体数	336	0	105	87	24	120	0
	利用回数	866	0	289	217	69	291	0
	利用者数	9,739	0	1,737	2,172	379	5,451	0
六郷	団体数	406	42	113	135	23	93	0
	利用回数	866	73	216	371	105	226	0
	利用者数	9,739	1,512	1,967	4,681	3,261	4,167	0
相馬	団体数	499	8	121	217	58	95	0
	利用回数	1,163	16	268	540	184	155	0
	利用者数	15,083	280	3,042	7,355	1,706	2,700	0
相馬南	団体数	633	9	204	161	213	46	0
	利用回数	1,592	17	423	338	647	167	0
	利用者数	20,788	332	3,612	2,990	9,919	3,935	0
高須	団体数	147	0	1	96	12	38	0
	利用回数	316	0	1	198	38	79	0
	利用者数	4,929	0	11	2,000	798	2,120	0
久賀	団体数	423	16	117	166	73	51	0
	利用回数	903	34	247	324	182	116	0
	利用者数	10,624	845	2,355	3,732	1,447	2,245	0

※中央公民館は福祉会館の利用者数に含む

資料：公民館

福祉会館の利用状況

区分	平成25年度			平成26年度		
	団体数	利用回数	利用者数	団体数	利用回数	利用者数
総数	3,485	4,538	79,453	7,690	10,007	251,217
官公署	338	631	9,648	586	1,012	19,585
学校・幼稚園等	27	36	458	339	738	77,473
文化団体	1,991	2,394	47,726	4,290	5,070	103,875
会社・事業所	476	715	9,941	971	1,428	22,166
一般会議・講演会・発表会	549	633	9,350	1,251	1,448	22,257
その他	104	129	2,330	253	311	5,861

資料：文化芸術課

市民会館の利用状況

区分	平成25年度	平成26年度
総数	137	170
官公署	62	44
学校・幼稚園等	22	49
文化団体	34	34
興業団体	0	2
会社・事業所	10	22
一般	9	14
その他	0	5

資料：文化芸術課

市民会館の催物別利用状況

区分	平成25年度		平成26年度	
	総公演回数	総入場者数	総公演回数	総入場者数
総数	301	42,619	355	63,681
演奏会	26	7,600	44	16,450
歌謡・演芸	44	14,400	43	15,700
映画	11	3,400	6	1,800
演劇	4	1,300	7	2,300
大会式典	19	6,810	20	8,450
舞踊	9	1,700	13	2,370
講演会	12	3,050	26	10,120
リハーサル	135	2,555	125	4,931
準備・仕込み	41	1,804	71	1,560

資料：文化芸術課

図書館利用状況

区分		平成24年度		平成25年度		平成26年度	
		取手	ふじしろ	取手	ふじしろ	取手	ふじしろ
開館日数		288	289	286	287	287	288
図書貸出	利用者数	143,145	91,186	139,009	88,880	137,577	89,324
	1日平均利用者数	497	316	486	310	479	310
レファレンス ルーム	利用者数	6,201	-	5,058	-	5,311	-
	1日平均利用者数	22	-	18	-	19	-
学習室・閲覧室	利用者数	12,531	-	12,675	-	16,391	-
	1日平均利用者数	44	-	44	-	57	-

※取手図書館の図書貸出には、公民館等図書室含む

資料：図書館

図書館等蔵書数

平成27年4月1日現在

区分	図書			雑誌		
	一般	児童	計	一般	児童	計
総数	244,730	94,314	334,742	7,597	614	8,211
取手図書館	103,845	27,651	131,496	3,095	320	3,415
戸頭図書室	34,040	21,678	55,718	927	74	1,001
ふじしろ図書館	94,648	36,037	126,383	3,575	220	3,795
小文間公民館	1,608	970	2,578	—	—	—
寺原公民館	3,033	1,973	5,006	—	—	—
永山公民館	2,265	2,737	5,002	—	—	—
ゆうあいプラザ	5,291	3,268	8,559	—	—	—

資料：図書館

グリーンスポーツセンター利用状況

区分	平成24年度	平成25年度	平成26年度
総数	312,308	320,501	324,981
室内プール	107,863	111,516	115,313
遊水プール	17,547	18,432	15,507
トレーニング室	46,812	47,819	54,601
第1体育室	63,727	62,143	65,398
第2体育室	9,028	9,506	10,203
柔道場	11,337	13,891	14,118
剣道場	10,415	11,104	10,563
弓道場	12,290	11,948	10,689
その他	33,279	34,142	11,881

資料：スポーツ生涯学習課

藤代スポーツセンター利用状況

区分	平成24年度	平成25年度	平成26年度
総数	64,721	66,830	65,379
体育館	32,550	33,111	30,879
レクリエーション室	4,735	4,719	5,089
会議室	997	934	638
野球場	9,594	8,430	9,682
多目的グラウンド	5,061	8,609	7,822
テニスコート	11,513	10,931	11,269

資料：スポーツ生涯学習課

藤代武道場利用状況

区分	平成24年度	平成25年度	平成26年度
総数	23,586	23,593	24,610
柔道場	8,652	9,245	9,452
剣道場	11,912	11,328	12,358
弓道場	2,010	2,208	2,415
師範控室	1,012	812	385

資料：スポーツ生涯学習課

働く婦人の家利用状況

区分	平成24年度	平成25年度	平成26年度
利用者総数	52,064	55,300	47,231
婦人労働者	4,346	5,048	4,287
家庭主婦	32,024	34,149	29,049
その他	15,694	16,103	13,895
開館日数	333	332	332
一日平均利用者数	156	167	142

資料：産業振興課

勤労青少年ホーム利用状況

区分	平成24年度			平成25年度			平成26年度		
	総数	男	女	総数	男	女	総数	男	女
利用者総数	1,286	726	560	1,110	650	460	717	491	226
軽運動室	894	630	264	823	555	268	557	459	98
図書館	392	96	296	287	95	192	160	32	128
開館日数	333			332			332		
一日平均利用者数	4			3			2		

資料：産業振興課

勤労青少年体育センター利用状況

区分	平成24年度	平成25年度	平成26年度
利用件数	595	474	491
利用総人数	8,244	6,680	5,507
延日数	262	232	243
一日平均利用者数	32	29	23

資料：産業振興課

取手市の文化財

国指定重要文化財

区分	名称	所在地	管理者又は所有者	指定年月日
建造物	竜禅寺三仏堂	米ノ井 467	龍禅寺	昭和 51 年 5 月 20 日

県指定文化財

区分	名称	所在地	管理者又は所有者	指定年月日
史跡	本多作左衛門重次墳墓	台宿 2 丁目-3167	本願寺	昭和 9 年 8 月 3 日
史跡	大日山古墳	岡 1179	岡神社	昭和 14 年 2 月 1 日
天然記念物	地藏ケヤキ	下高井 1306	高源寺	昭和 14 年 3 月 6 日
建造物	旧取手宿本陣 染野家住宅主屋・土蔵 附表門	取手 2 丁目 16-41	取手市	平成 8 年 1 月 25 日 追加 平成 26 年 1 月 27 日
建造物	東漸寺 観音堂・山門 附宮殿, 棟札	本郷 3 丁目 9-19	東漸寺	平成 27 年 1 月 22 日
建造物	長禅寺三世堂	取手 2 丁目 9-1	長禅寺	平成 16 年 1 月 8 日

市指定文化財

区分	名称	所在地	管理者又は所有者	指定年月日
建造物	八坂神社 本殿・拝殿	東 1 丁目 2-9	八坂神社	昭和 56 年 2 月 3 日
建造物	白山神社 本殿	野々井 1697	白山神社	昭和 56 年 2 月 3 日
史跡	旧取手宿本陣	取手 2 丁目 16-41	取手市	昭和 62 年 1 月 1 日
史跡	中妻貝塚	小文間 4269-1, 4270-1 小文間 4263-4, 4302-3	取手市 福永寺	平成 8 年 4 月 1 日 平成 11 年 4 月 1 日
彫刻	木造 阿弥陀如来坐像	山王 89	金仙寺	平成 18 年 4 月 1 日
工芸品	絹本金箔地刺繍积迦涅槃図 附裏書, 旧軸木	宮和田 393	信楽寺	平成 22 年 12 月 14 日

資料：教育総務課

建設

10

10. 建設

建築確認件数

区分	平成24年度	平成25年度	平成26年度
総数	545	536	524
専用住宅	461	448	424
併用住宅	8	3	6
共同住宅	6	8	4
長屋住宅	14	19	39
旅館・ホテル	0	0	0
店舗	14	10	12
事務所	3	6	2
病院・診療所	6	1	1
学校	3	4	4
倉庫・物置	6	3	5
工場	3	3	7
その他	21	31	20

資料：建築指導課

用途地域

各年4月1日現在

区分	平成26年		平成27年	
	面積 (ha)	市街化区域内 構成比 (%)	面積 (ha)	市街化区域内 構成比 (%)
市街化区域	1,809	100.0	1,809	100.0
第一種低層住居専用地域	412	22.8	412	22.8
第二種低層住居専用地域	41	2.3	41	2.3
第一種中高層住居専用地域	432	23.9	432	23.9
第二種中高層住居専用地域	152	8.4	152	8.4
第一種住居地域	316	17.5	316	17.5
第二種住居地域	95	5.2	95	5.2
準住居地域	75	4.1	75	4.1
近隣商業地域	79	4.4	79	4.4
商業地域	28	1.6	28	1.6
準工業地域	44	2.4	44	2.4
工業地域	71	3.9	71	3.9
工業専用地域	64	3.5	64	3.5
市街化調整区域	5,187	-	5,185	-

資料：都市計画課

道路状況（市道）

各年3月31日現在

区分		平成26年	平成27年
実延長	(m)	973,220	962,701
実面積	(㎡)	4,621,963	4,597,000
種類別内訳	道路延長 (m)	971,177	960,694
	橋梁延長 (m)	2,044	2,007
改良内訳	改良済延長 (m)	375,837	367,932
	未改良延長 (m)	597,383	594,769
	改良率 (%)	38.6	38.3
舗装内訳	舗装済延長 (m)	743,965	734,318
	未舗装延長 (m)	229,255	228,383
	舗装率 (%)	76.4	76.4

資料：管理課

市営住宅

各年4月1日現在

区分	平成26年			平成27年		
	構造	面積 (㎡)	戸数	構造	面積 (㎡)	戸数
宮和田住宅	木造 (平屋)	23.1	2	木造 (平屋)	23.1	2
舟山住宅	〃 (〃)	32.2	10	〃 (〃)	32.2	10
南住宅	〃 (〃)	31.6	6	木造 (平屋)	31.6	6
第二南住宅	簡耐 (〃)	36.5	12	簡耐 (〃)	36.5	12
	〃 (〃)	31.4	4	〃 (〃)	31.4	4
野々井住宅	〃 (〃)	36.5	10	〃 (〃)	36.5	10
	〃 (〃)	31.4	10	〃 (〃)	31.4	10
第二野々井住宅	〃 (〃)	31.4	15	〃 (〃)	31.4	15
西方住宅	〃 (〃)	36.5	25	〃 (〃)	36.5	25
大利根住宅	〃 (2階建)	39.5	44	〃 (2階建)	39.5	44
	〃 (〃)	42.7	77	〃 (〃)	42.7	77
駒場住宅	〃 (〃)	42.7	14	〃 (〃)	42.7	14
駒場住宅A	中耐 (4階建)	46.6	32	中耐 (4階建)	46.6	32
駒場住宅B	〃 (〃)	46.6	24	〃 (〃)	46.6	24

資料：管理課

10. 建設

土地取引状況

年次	総数		うち法人	
	件数	面積 (ha)	件数	面積 (ha)
平成22年	1,148	31.2	154	8.1
23年	943	26.8	140	7.3
24年	943	30.0	163	10.6
25年	1,202	45.2	252	23.2
26年	1,042	35.6	211	12.1

資料：茨城県水・土地計画課

公園

各年4月1日現在

区分	平成26年		平成27年	
	施設数	面積 (ha)	施設数	面積 (ha)
街区公園	138	23.33	138	22.63
近隣公園	6	18.08	6	18.08
都市緑地	5	27.70	5	27.70
地区公園	1	9.98	1	9.98
緑道	3	2.25	3	2.25
その他の公園	75	13.82	75	13.82
県設置公園	3	6.43	3	6.43

資料：水とみどりの課

運輸

11

11. 運輸

乗車人数（JR東日本）

平成26年度

区分	乗車人数	一日平均乗車人数
取手駅	10,004,650	27,410
藤代駅	2,379,800	6,520

資料：JR東日本

乗降人数（関東鉄道）

平成26年度

区分	乗車客数		乗降者人数	一日平均乗降人数
	総数	うち定期		
取手駅	2,084,178	1,239,150	4,097,521	10,666
西取手駅	393,104	224,970	829,176	2,549
寺原駅	346,689	202,260	702,496	1,890
新取手駅	386,810	222,570	775,762	2,055
ゆめみ野駅	214,597	129,780	425,097	1,157
稲戸井駅	288,162	176,130	582,648	1,533
戸頭駅	929,327	664,170	1,861,234	5,159

資料：関東鉄道(株)

乗合自動車乗降人数

平成26年度

区分	路線数（路線）	運行回数（便）	1日平均乗降人数	年間乗降人数
			取手駅（人）	取手駅（人）
関東鉄道	14	190,615	6,501	2,372,970
大利根交通	1	146	1,777	648,725

資料：関東鉄道(株)・大利根交通(株)

自動車車両台数

平成27年3月31日現在（単位：台）

区分	総数	自家用	営業用
総数	42,697	41,990	707
貨物			
普通車	1,104	761	343
小型四輪車	2,149	2,131	18
被牽引車	9	5	4
乗用			
普通車	15,826	15,821	5
小型車	21,265	21,167	98
乗合用			
普通車	87	24	63
小型車	69	46	23
特種用途車	97	93	4
大型特殊車	39	39	0
その他（二輪）	1,444	1,444	0

※その他（二輪）は総排気量が250ccを超えるもの

資料：土浦自動車検査登録事務所

軽自動車登録台数

各年4月1日現在（単位：台）

年	総数	軽自動車			小型特殊自動車		二輪小型 自動車	原付 自転車
		軽二輪	軽四輪貨物	軽乗用車	農耕用車	その他		
平成23年	28,154	1,103	4,532	13,774	1,275	45	1,420	6,005
24年	28,774	1,085	4,635	14,501	1,255	44	1,422	5,832
25年	29,255	1,081	4,553	15,237	1,235	44	1,424	5,681
26年	30,161	1,050	4,477	16,438	1,194	43	1,459	5,500
27年	31,047	1,029	4,469	17,537	1,187	47	1,436	5,342

資料：課税課

保健・衛生・公害・ガス

12

12. 保健・衛生・公害・ガス

医療施設数

区分	各年3月31日現在		
	平成25年	平成26年	平成27年
総数	159	161	160
病院	8	8	8
一般診療所	59	59	58
歯科診療所	54	55	55
薬局	38	39	39

資料：保健センター（竜ヶ崎保健所）

病床数

区分	各年3月31日現在		
	平成25年	平成26年	平成27年
総計	1,255	1,249	1,168
病院（計）	1,201	1,195	1,117
（精神）	127	127	127
（感染症）	8	8	8
（療養）	224	224	146
（一般）	842	836	836
一般診療所	54	54	51

資料：保健センター（竜ヶ崎保健所）

がん検診実施状況

(単位：人)

区分	平成24年度		平成25年度		平成26年度		
	受診者	要精検者	受診者	要精検者	受診者	要精検者	
胃がん	2,121	174	2,097	157	1,988	160	
大腸がん	3,446	216	3,589	261	3,751	275	
肺がん	レントゲン検査	11,474	204	10,429	222	10,665	268
	喀痰検査	267	0	215	0	167	0
子宮がん	2,040	64	2,023	58	2,506	82	
乳がん	1,958	184	2,264	190	2,686	207	
前立腺がん	2,312	205	2,278	203	2,445	212	

資料：保健センター

母子保健事業実施状況

(単位：人)

区分	平成24年度	平成25年度	平成26年度
妊婦教室	394	429	414
すくすく教室(離乳食教室)	280	299	365
4ヶ月児健診	663	656	645
育児相談(5ヵ月～2歳児)	350	331	343
1歳6ヶ月児健診	718	642	744
3歳児健診	779	775	723
健康教育(フッ素塗布)	390	389	408
妊婦委託健康診査	8720	7796	7875
乳児委託健康診査	1021	1097	1017

資料：保健センター

予防接種実施状況

(単位：人)

区分	平成24年度	平成25年度	平成26年度
BCG（3～6か月未満）	636	526	654
三種混合（DPT）	2,318	857	275
四種混合（DPT-IPV）	434	2,059	2,568
※H24年11月から開始			
二種混合（DT）	764	535	575
日本脳炎	3,612	3,226	3,122
高齢者インフルエンザ	13,239	13,918	14,799
ポリオ（生ワクチン）	390	—	—
ポリオ（不活化ワクチン）	2,645	1,767	1,158
※H24年9月から開始			
風しん	2	0	0
麻しん	2	0	0
麻しん・風しん混合	3,030	1,419	1,475
※以下H25年度開始			
ヒブ		169	2,745
小児用肺炎球菌		2,854	2,728
子宮頸がん		2,835	5
*以下H26年10月から開始			
水ぼうそう	—	—	1,072
高齢者肺炎球菌	—	—	1,435

資料：保健センター

健康増進事業等実施状況

(単位：人)

区分	平成24年度	平成25年度	平成26年度
ヘルスアップ健診	475	499	594
骨粗鬆症検診	202	217	222
肝炎ウイルス検診	1,631	2,099	1,689
健康相談	1,498	639	2,040
健康教育	2,070	2,024	1,513
家庭訪問	235	236	514
こころの健康相談	40	30	17

資料：保健センター

ごみ処理状況

各年3月31日現在

区分	平成24年度	平成25年度	平成26年度
収集世帯数 (世帯)	42,582	45,644	46,648
収集人口 (人)	109,955	109,955	109,184
収集量 (t)	30,785	30,288	29,964
収集車 (台)	46	47	47

資料：環境対策課

し尿処理状況

各年3月31日現在

区分	平成24年度	平成25年度	平成26年度
収集世帯数 (世帯)	2,241	2,053	1,903
収集量 (浄化槽汚泥含む) (Kg)	23,750	23,915	22,549

資料：環境対策課

上水道の状況

区分	平成24年度	平成25年度	平成26年度
給水区域内人口 (人)	107,562	106,999	106,791
給水人口 (人)	101,272	101,121	100,689
普及率 (%)	94.2	94.5	94.3
年間配水量 (千 m^3)	11,009	10,721	10,370
年間有収水量 (千 m^3)	9,261	9,352	9,195

資料：環境対策課

下水道の状況

区分	平成24年度	平成25年度	平成26年度
行政区域内人口 (人)	109,955	109,392	109,184
供用開始区域 面積 (ha)	1,221.5	1,265.4	1,312.9
人口 (人)	76,196	76,525	76,968
行政区域内人口に対する割合 (%)	69.3	70.0	70.5
水洗化人口 (人)	72,779	72,742	72,762
供用開始区域内人口に対する水洗化の人口割合 (%)	95.5	95.1	94.5

※公共下水道の範囲、区域外については除外 外国人を含む

資料：下水道組合

公害苦情発生件数

区分	平成24年度	平成25年度	平成26年度
計	28	39	22
ばい煙	1	2	2
汚水	0	0	0
悪臭	2	5	1
騒音	11	10	7
振動	3	1	0
その他	11	21	12

資料：環境対策課

光化学スモッグ注意報等発令状況

	平成24年度		平成25年度		平成26年度	
	予報	注意報	予報	注意報	予報	注意報
計	3	2	5	2	6	4
4月	-	-	-	-	-	-
5月	-	-	-	-	-	-
6月	-	-	-	-	1	1
7月	3	2	1	1	1	-
8月	-	-	4	1	4	3
9月	-	-	-	-	-	-
10月	-	-	-	-	-	-

※測定場所：竜ヶ崎保健所・取手市役所・江戸崎公民館 発令地域：竜ヶ崎地域

資料：環境対策課

ガス需要状況

区分	平成24年度		平成25年度		平成26年度		
	東日本ガス	東京ガス	東日本ガス	東京ガス	東日本ガス	東京ガス	
総数	供給戸数 (戸)	29,114	3,727	29,143	3,749	25,163	3,768
	使用量 (千m ³)	22,736	11,387	23,304	11,913	22,933	12,054
家庭用	供給戸数 (戸)	28,127	3,687	28,176	3,705	24,453	3,725
	使用量 (千m ³)	8,559	1,467	8,615	1,449	8,587	1,441
商業用	供給戸数 (戸)	773	18	747	20	506	19
	使用量 (千m ³)	2,594	176	2,977	171	3,053	163
工業用	供給戸数 (戸)	5	5	7	5	5	5
	使用量 (千m ³)	10,257	9,679	10,381	10,229	9,946	10,383
その他	供給戸数 (戸)	209	17	213	19	199	19
	使用量 (千m ³)	1,326	65	1,331	64	1,346	66

資料：東日本ガス株式会社・東京ガス株式会社

社会・福祉

13

13. 社会・福祉

国民健康保険加入状況

区分	平成24年度		平成25年度		平成26年度	
	世帯	人員	世帯	人員	世帯	人員
被保険者数	19,790	34,130	19,835	33,623	19,639	32,732
被保険者資格取得者数	—	5,678	—	5,701	—	5,193
被保険者資格喪失者数	—	5,975	—	6,208	—	6,084

資料：国保年金課

国民健康保険給付状況

区分		平成24年度	平成25年度	平成26年度
療養給付金	件数	473,147	480,111	485,889
	給付額 (千円)	7,084,705	7,112,546	7,353,207
	1件あたり (円)	14,974	14,814	15,134
療養費	件数	13,867	11,343	11,353
	給付額 (千円)	96,475	85,650	83,526
	1件あたり (円)	6,957	7,551	7,357
出産育児一時金	件数	103	109	86
	給付金 (千円)	43,020	45,510	35,880
葬祭費	件数	192	208	203
	給付金 (千円)	9,600	10,400	10,150

資料：国保年金課

国民年金の状況

(単位：人)

区分		平成24年度	平成25年度	平成26年度
拠出年金 (人)	被保険者数	24,019	23,229	22,586
	受給者数	29,618	30,950	31,099
福祉年金受給権者数 (人)	総数	572	574	586
	老齢	0	0	0
	障害	572	574	586

資料：国保年金課

拠出年金給付状況

区分		平成24年度	平成25年度	平成26年度
計	人数 (人)	28,187	29,555	29,767
	金額 (千円)	18,696,346	19,691,799	19,850,296
老齢(通算)年金	人数 (人)	591	535	470
	金額 (千円)	136,973	124,404	106,407
障害年金	人数 (人)	659	684	693
	金額 (千円)	563,742	583,261	517,110
遺族年金	人数 (人)	161	159	154
	金額 (千円)	123,011	123,988	61,585
寡婦年金	人数 (人)	20	17	15
	金額 (千円)	9,428	7,995	5,326

資料：国保年金課

福祉年金給付状況

区分	平成24年度		平成25年度		平成26年度	
	人数	金額(千円)	人数	金額(千円)	人数	金額(千円)
計	572	510,365	574	511,271	586	487,630
老齢福祉年金	0	0	0	0	0	0
障害基礎年金	572	510365	574	511,271	586	487,630

資料：国保年金課

医療福祉費支給状況

区分		平成24年度	平成25年度	平成26年度
小児	受給者数 (人)	5,928	5,855	7,224
	受診件数 (件)	85,208	75,517	81,658
	支払額 (千円)	126,574	122,092	133,559
	一人当支払額 (円)	21,352	20,853	18,488
母子家庭の母子	受給者数 (人)	1,810	1,810	1,706
	受診件数 (件)	15,927	15,168	14,659
	支払額 (千円)	47,248	43,749	42,405
	一人当支払額 (円)	26,104	24,171	24,856
父子家庭の父子	受給者数 (人)	152	160	154
	受診件数 (件)	852	933	935
	支払額 (千円)	4,559	2,245	2,774
	一人当支払額 (円)	29,994	14,031	18,013
妊産婦	受給者数 (人)	417	370	362
	受診件数 (件)	3,316	2,915	3,000
	支払額 (千円)	28,763	21,932	22,706
	一人当支払額 (円)	68,976	59,276	62,724
高齢重度心身 障害者等	受給者数 (人)	1,183	785	759
	受診件数 (件)	25,952	15,262	14,832
	支払額 (千円)	132,973	166,510	169,158
	一人当支払額 (円)	112,403	212,115	222,870
重度心身障害者等	受給者数 (人)	794	1,211	1,234
	受診件数 (件)	15,479	27,317	28,707
	支払額 (千円)	164,796	136,745	139,478
	一人当支払額 (円)	207,551	112,919	113,029
ぬくもり医療支援 事業	受給者数 (件)	899	3,613	3,876
	受診件数 (件)	11,112	20,979	36,088
	支払額 (千円)	14,524	34,449	61,953
	一人当支払額 (円)	16,156	9,535	15,984
ぬくもり医療支援 事業 (小中学生入院分) 制度拡大前	小学生件数 (件)	11	14	0
	小学生支払額 (円)	494,159	596,604	0
	中学生件数 (件)	8	9	8
	中学生支払額 (円)	436,499	552,181	935,842

※妊産婦については、原則産婦人科受診の場合のみ有効

マル福制度：小学校6年生までの医療費及び中学校3年生までの入院、年齢拡大は平成26年10月から実施

ぬくもり医療：マル福制度対象外者及び中学校3年生までの医療費、年齢拡大は平成26年10月から実施

資料：国保年金課

介護保険 要介護（要支援）認定者数

各年度3月31日現在（単位：人）

区分	平成24年度	平成25年度	平成26年度
計	3,868	3,944	4,129
要支援1	439	466	459
要支援2	308	327	356
要介護1	924	976	1,028
要介護2	741	746	810
要介護3	577	558	540
要介護4	451	477	525
要介護5	428	394	411

資料：高齢福祉課

介護保険 サービス年間費用額

各年3月～2月利用（単位：千円）

区分	平成24年度	平成25年度	平成26年度
計	5,648,357	5,939,173	6,267,861
居宅サービス	2,986,495	3,038,791	3,287,133
地域密着型サービス	420,295	396,683	402,244
施設サービス	2,241,567	2,503,699	2,578,484

資料：高齢福祉課

介護保険 居宅介護（介護予防）サービス受給者数

各年4月～3月利用（単位：人）

区分	平成24年度	平成25年度	平成26年度
計	25,212	26,086	30,153
要支援1	1,512	2,062	2,736
要支援2	1,814	2,068	2,440
要介護1	6,883	7,892	9,312
要介護2	6,425	6,282	7,067
要介護3	4,480	4,046	4,131
要介護4	2,305	2,264	2,795
要介護5	1,793	1,472	1,672

資料：高齢福祉課

介護保険 地域密着型（介護予防）サービス受給者数

各年4月～3月利用（単位：人）

区分	平成24年度	平成25年度	平成26年度
計	1,594	1,498	1,659
要支援2			
要介護1	233	284	348
要介護2	448	411	487
要介護3	488	472	506
要介護4	348	286	251
要介護5	77	45	67

資料：高齢福祉課

介護保険 施設介護サービス受給者数

各年4月～3月利用（単位：人）

区分	平成24年度	平成25年度	平成26年度
計	7,972	8,978	9,889
介護老人福祉施設	4,268	5,208	5,666
介護老人保健施設	3,143	3,458	3,862
介護療養型医療施設	561	312	361

資料：高齢福祉課

各種募金状況

区分		平成24年度	平成25年度	平成26年度
日赤募金	目標額（千円）	15,196	15,075	15,050
	実績額（千円）	12,531	12,241	11,845
	達成率（%）	82.5	81.2	78.7
赤い羽根共同募金	目標額（千円）	8,800	8,550	8,550
	実績額（千円）	8,467	8,513	8,160
	達成率（%）	96.2	99.6	95.4
歳末助け合い運動	目標額（千円）	8,200	7,800	7,800
	実績額（千円）	7,735	7,749	7,494
	達成率（%）	94.3	99.3	96.1

資料：（社福）取手市社会福祉協議会・社会福祉課

生活保護世帯状況

各年度3月31日現在

区分	平成24年度		平成25年度		平成26年度		
	人数	世帯	人数	世帯	人数	世帯	
被保護者世帯数 (世帯)	620		650		693		
被保護者人員数 (人)	840		859		885		
保護率 千人あたり (%)	7.8		8.0		8.3		
扶助人員・世帯 (人、世帯)	生活扶助	729	537	743	556	761	598
	住宅扶助	684	502	686	516	708	557
	教育扶助	42	25	38	19	35	19
	介護扶助	128	126	145	139	167	163
	医療扶助	594	487	594	503	594	515

資料：社会福祉課

扶助費

(単位：千円)

区分	平成24年度	平成25年度	平成26年度
計	1,412,549	1,447,074	1,501,826
生活扶助	444,167	449,949	475,248
住宅扶助	199,044	206,872	220,140
教育扶助	4,599	4,689	5,141
介護扶助	35,440	49,090	56,517
医療扶助	712,874	719,144	728,351
その他	16,425	17,330	16,429

資料：社会福祉課

教育・保育施設一覧

平成27年5月1日現在

区分	施設名称	定員	児童数	
公立保育所	永山保育所	100	117	
	吉田保育所	120	96	
	舟山保育所	100	100	
	白山保育所	130	123	
	戸頭北保育所	90	90	
	中央保育所	120	99	
	久賀保育所	132	130	
私立保育園	取手保育園	90	88	
	ふたば保育園	45	47	
	育英保育園	90	80	
	たちばな保育園	90	96	
	共生保育園	60	60	
	稲保育園	90	81	
	戸頭東保育園	120	78	
認定こども園	幼保連携型	認定こども園 たかさごスクール取手	137	104
		認定こども園 たかさごスクール取手アネックス	16	12
		認定こども園 取手ふたば文化	249	217
		認定こども園 めぐみ幼稚園	144	97
		認定こども園 みどりが丘幼稚園	296	198
		認定こども園 戸頭さくらの森	196	98
	幼稚園型	光風台幼稚園	160	98
		取手幼稚園	70	37
		白山幼稚園	105	81
	公立幼稚園	藤代幼稚園	70	44
私立幼稚園	チューリップ幼稚園	140	46	
	チューリップ第二幼稚園	140	35	
	あづま幼稚園	90	87	
	つつみ幼稚園	280	242	

資料：子育て支援課

区分	平成24年度	平成25年度	平成26年度
総数	619	644	631
利用会員	334	358	343
協力会員	234	238	242
両方会員	51	48	46

資料：子育て支援課

とりでファミリーサポートセンター援助内容別件数

区分	平成24年度	平成25年度	平成26年度
計	2,160	1,754	2,250
各施設への送り	85	114	229
各施設への迎え	351	253	372
学童帰宅後の援助	639	307	205
子供の病気時	6	1	1
保護者の急用・病気	18	15	52
保護者求職活動の臨時就労	76	22	19
その他	985	1,042	1,372

資料：子育て支援課

地域子育て支援センター利用状況

区分		平成24年度	平成25年度	平成26年度
白山地域子育て支援センター	利用延べ人数	10,667	9,839	8,972
	相談利用件数	781	1,050	950
戸頭地域子育て支援センター	利用延べ人数	10,104	9,464	10,336
	相談利用件数	693	492	1,034
藤代地域子育て支援センター	利用延べ人数	13,944	14,577	14,291
	相談利用件数	1,346	804	1,277
東部地域子育て支援センター	利用延べ人数	13,052	11,116	14,192
	相談利用件数	824	661	1,117
合計	利用延べ人数	47,767	44,996	47,791
	相談利用件数	3,644	3,007	4,378

資料：子育て支援課

統計
なあるほど
かわら版

ファミリーサポートとは

仕事と育児の両立のため、育児を必要とする市民と育児を提供できる市民が、自らの経験を生かしながら相互援助を行う事業のことです。

老人福祉センター施設利用状況

13. 社会・福祉

区分		平成24年度	平成25年度	平成26年度
あけぼの	利用者総数	58,446	54,981	52,942
	健康相談	115	136	234
	レクリエーション等	55,830	51,975	49,736
	老人クラブ	455	322	313
	その他	2,046	2,538	2,659
さくら荘	利用者総数	21,734	23,224	23,824
	健康相談	45	27	0
	レクリエーション等	19,397	19,276	20,357
	老人クラブ	0	0	0
	その他	2,292	3,921	3,467
かたらいの郷	利用者総数	114,701	113,445	107,685

資料：(社福)取手市社会福祉協議会・高齢福祉課

障害者福祉センター利用状況

区分		平成24年度	平成25年度	平成26年度
あけぼの	利用者総数	2,345	2,156	2,255
	障害福祉サービス	2,070	1,657	1,744
	地域生活支援事業	275	499	511
つつじ園	利用者総数	16,464	16,212	16,498
	障害福祉サービス	13,429	13,527	13,785
	地域生活支援事業	3,035	2,685	2,713
ふじしろ	利用者総数	5,729	5,860	5,973
	障害福祉サービス	5,729	5,860	5,973

資料：(社福)取手市社会福祉協議会

こども発達センター利用状況

区分	平成24年度	平成25年度	平成26年度
通園指導部門(延べ利用者数)	3,523	4,997	5,319
専門指導部門(延べ利用者数)	3,005	3,240	3,232
放課後等デイサービス(延べ利用者数)	70	395	533

資料：(社福)取手市社会福祉協議会

治安

14

14. 治安

交通事故発生状況

区分	平成24年次	平成25年次	平成26年次
件数	2,459	2,369	2,391
死亡者数	1	6	0
負傷者数	369	323	391
一日平均件数	6.74	6.49	6.55
一日平均死亡・負傷者数	1.01	0.88	1.07

資料：取手警察署

交通事故月別発生状況

区分	平成24年			平成25年			平成26年		
	件数	死亡者	負傷者	件数	死亡者	負傷者	件数	死亡者	負傷者
計	2,459	1	369	2,369	6	323	2,391	0	391
1月	219	0	29	219	0	25	193	0	36
2月	224	0	38	165	0	24	211	0	32
3月	194	1	24	201	0	14	216	0	34
4月	174	0	19	174	2	28	201	0	28
5月	186	0	21	211	0	42	201	0	34
6月	190	0	29	176	1	26	154	0	30
7月	216	0	41	228	0	38	212	0	36
8月	221	0	29	185	0	23	188	0	37
9月	199	0	31	171	1	19	193	0	43
10月	197	0	31	196	0	25	199	0	39
11月	205	0	37	209	1	28	193	0	22
12月	234	0	40	234	1	31	230	0	20

資料：取手警察署

刑法犯発生状況

区分	平成24年度		平成25年度		平成26年度	
	管内	市内	管内	市内	管内	市内
発生件数	2,426	1,296	2,185	1,229	1,900	1,043
凶悪犯	10	5	8	6	6	5
盗犯	1,882	945	1,701	935	1,467	800
粗暴犯	90	50	79	45	98	53
知能犯	96	53	51	33	60	30
風俗犯	19	5	32	25	24	10
その他	329	238	314	185	245	145

資料：取手警察署

刑法犯検挙状況

区分	平成24年度	平成25年度	平成26年度
検挙件数	584	542	483
凶悪犯	9	10	3
盗犯	374	354	304
粗暴犯	63	62	75
知能犯	59	41	27
風俗犯	11	22	7
その他	68	75	67

※数字は取手署管内

資料：取手警察署

性犯罪（暴力的）の被害件数・発生率の推移

区分	平成25年度		平成26年度		
	管内	市内	管内	市内	
強姦	被害件数（件）	1	0	1	1
	被害発生率（件/10万人）	0.001	0	0.001	0.001
強制わいせつ	被害件数 男	0	0	1	0
	被害件数 女	23	21	15	8

資料：取手警察署

14. 治安

性犯罪（暴力的以外）の被害件数の推移

区分		平成24年度		平成25年度		平成26年度	
		管内	市内	管内	市内	管内	市内
色情狙い窃盗	男	0	0	0	0	0	0
	女	10	5	36	29	4	2
公然わいせつ	男	0	0	0	0	0	0
	女	2	1	8	4	6	2
児童買春	男	0	0	0	0	0	0
	女	0	0	1	1	1	0

資料：取手警察署

配偶者からの暴力（殺人・傷害及び暴行）の検挙状況の推移

区分			平成24年度		平成25年度		平成26年度	
			管内	市内	管内	市内	管内	市内
総数	計	(件)	1	0	3	3	27	15
	うち夫から妻	(件)	1	0	3	3	18	10
傷害	計	(件)	1	0	0	0	3	2
	うち夫から妻	(件)	1	0	-	-	2	1
暴行	計	(件)	0	0	3	3	25	14
	うち夫から妻	(件)	-	-	3	3	17	9

※内縁関係にある者を含む

資料：取手警察署

ストーカー規制法の適用状況の推移

区分		平成24年度		平成25年度		平成26年度	
		管内	市内	管内	市内	管内	市内
警告		0	0	0	0	13	8
警察本部長等の援助		13	9	11	11	17	8
検挙数		0	0	0	0	0	0
ストーカー行為罪		0	0	0	0	1	0

資料：取手警察署

青少年補導状況

平成26年1月～12月（単位：人）

区分	計	小学生	中学生	高校生	大学生	その他の学生	有職者	無職者
計	570	6	52	226	44	30	113	59
家出	9	2	2	2	0	0	0	3
けんか	0	0	0	0	0	0	0	0
怠学	9	1	6	2	0	0	0	0
無断外泊	4	1	2	1	0	0	0	0
飲酒	3	0	0	0	1	1	0	1
喫煙	85	0	16	27	2	2	29	9
深夜はいかい	442	0	22	225	40	27	82	46
暴走行為	11	0	0	8	1	0	2	0
その他	7	2	4	1	0	0	0	0
	1,140	12	104	532	88	60	226	118

※数字は取手警察署管内0

7 資料：取手警察署

統計
なあるほど
かわら版

—県内44市町村の中で取手市は—

火災出火件数（10万人当り）	25.95件	39位	平成24年
交通事故発生件数（千人当り）	2.49件	42位	平成25年
交通事故死傷者数（10万人当り）	306.6人	43位	平成25年
刑法犯認知件数（千人当り）	11.45件	21位	平成25年

資料 市町村早わかり（県統計課）

消防

15

15. 消防

消防力

平成27年4月1日現在

区分		保有数	区分		保有数
消防本部	(箇所)	1	ポンプ車	(台)	4
消防署	(箇所)	4	水槽付ポンプ車	(台)	3
出張所	(箇所)	1	小型動力ポンプ付積載車	(台)	1
消防職員	(人)	162	高規格救急自動車	(台)	6
消防分団	(箇所)	35	防火水槽	(箇所)	714
消防団員	(人)	549	消火栓	(箇所)	877
はしご車	(台)	1	指令車及びその他	(台)	20
救助工作車	(台)	1	飲料水兼用型防火水槽	(箇所)	3
化学車	(台)	2			

資料：消防本部

原因別火災発生状況

区分	平成24年次	平成25年次	平成26年次
総数	28	17	19
たばこ	—	1	2
火遊び	1	—	—
たき火	1	—	—
マッチ・ライター	—	—	—
風呂かまど	—	—	—
こたつ	—	—	—
ストーブ	—	—	—
電気器具	1	1	4
ガスコンロ	1	2	1
放火の疑い	—	—	1
不明	10	2	4
その他	14	11	7

資料：消防本部

火災損害額・焼失面積

区分		平成24年次	平成25年次	平成26年次
計	損害額 (千円)	85,718	5,729	61,209
建物	損害額 (千円)	83,718	5,318	60,679
	焼失面積 (㎡)	744.00	231.04	455.09
林野	損害額 (千円)	—	—	—
	焼失面積 (㎡)	—	—	—
車両	損害額 (千円)	680	411	390
	焼失面積 (台)	7	4	3
その他	損害額 (千円)	991	—	140

資料：消防本部

救急車出動件数

区分	平成24年次	平成25年次	平成26年次
総数	4,501	4,578	4,496
火災	19	20	17
交通	407	398	347
労働災害	35	22	16
運動競技	15	35	24
一般負傷	616	677	687
加害	35	31	38
急病	2,929	2,964	2,927
自損行為	43	50	46
水難事故	1	2	5
自然災害	—	1	—
その他	401	378	389

資料：消防本部

救助出動件数

区分	平成24年次	平成25年次	平成26年次
総数	41	59	48
火災	10	14	11
交通事故	16	16	12
水難事故	1	2	4
自然災害	—	2	—
機械による事故	1	2	1
建物等による事故	8	5	—
ガス及び酸欠事故	1	1	—
爆発事故	—	0	—
その他の事故	4	17	20

資料：消防本部

行政・選挙

16

16. 行政・選挙

歴代市長

代	氏名	就任期間
初	中村 金左衛門	昭 45. 10. 1 ~昭 46. 3. 12
2	海老原 一 雄	昭 46. 3. 14 ~昭 50. 3. 12
3	海老原 一 雄	昭 50. 4. 27 ~昭 54. 3. 3
4	菊 地 勝志郎	昭 54. 4. 22 ~昭 58. 4. 21
5	菊 地 勝志郎	昭 58. 4. 24 ~昭 62. 4. 23
6	菊 地 勝志郎	昭 62. 4. 26 ~平 3. 4. 25
7	菊 地 勝志郎	平 3. 4. 26 ~平 7. 4. 25
8	大 橋 幸 雄	平 7. 4. 26 ~平 11. 4. 25
9	大 橋 幸 雄	平 11. 4. 26 ~平 15. 4. 25
10	塚 本 光 男	平 15. 4. 27 ~平 19. 4. 26
11	藤 井 信 吾	平 19. 4. 27 ~平 23. 4. 26
12	藤 井 信 吾	平 23. 4. 27 ~平 27. 4. 26
13	藤 井 信 吾	平 27. 4. 27 ~

資料：人事課

歴代副市長

代	氏名	就任期間
初	小 林 靖 男	平 17. 3. 28 ~平 18. 3. 31※1
2	内 藤 栄	平 19. 4. 1 ~平 19. 5. 2※2
3	渡 邊 茂	平 20. 4. 1 ~平 23. 5. 31
4	貫 名 功 二	平 23. 6. 3 ~平 27. 5. 31
5	野 口 龍 一	平 27. 6. 1 ~

※1 取手市副市長の設置に関する条例（H17. 3. 25）による

※2 地方自治法改正（H19. 4. 1施行）「助役に代えて副市長を置く」による

資料：人事課

歴代助役

代	氏名	就任期間
初	吉 本 武	昭 45. 10. 1 ~昭 45. 12. 21
2	大 谷 俊 雄	昭 46. 6. 1 ~昭 50. 5. 31
3	大 谷 俊 雄	昭 50. 6. 1 ~昭 54. 5. 31
4	浅 賀 隆 一	昭 54. 10. 1 ~昭 58. 4. 30
5	海老原 平	昭 58. 5. 1 ~昭 62. 4. 30
6	海老原 平	昭 62. 5. 1 ~平 3. 4. 30
7	海老原 平	平 3. 5. 1 ~平 7. 4. 30
8	渡 邊 邦 光	平 7. 8. 3 ~平 11. 8. 2
9	小 林 正 典	平 10. 4. 1 ~平 13. 3. 31
10	大 澤 健 治	平 13. 4. 1 ~平 15. 3. 31
11	内 藤 栄	平 15. 5. 21 ~平 19. 3. 31

資料：人事課

歴代収入役

代	氏名	就任期間
初	野 口 重 郎	昭 46. 1. 22 ~昭 50. 1. 21
2	野 口 重 郎	昭 50. 1. 22 ~昭 54. 1. 21
3	野 口 重 郎	昭 54. 1. 22 ~昭 58. 1. 21
4	海老原 善 一	昭 58. 5. 1 ~昭 62. 4. 30
5	海老原 善 一	昭 62. 5. 1 ~平 3. 4. 30
6	海老原 善 一	平 3. 5. 1 ~平 7. 4. 30
7	坂 場 庸 克	平 7. 8. 3 ~平 11. 8. 2
8	斉 藤 茂 雄	平 12. 4. 1 ~平 16. 3. 31
9	赤 坂 洋 美	平 16. 6. 14 ~平 20. 3. 31

資料：人事課

審議会委員の女性割合

(単位：人)

	平成24年度	平成25年度	平成26年度
審議会数	44	44	51
女性不在審議会	6	5	5
委員総数	769	777	864
女性委員数	219	220	244
女性委員割合	28.5%	28.3%	28.2%

資料：市民協働課

職員数

平成27年4月1日現在

区分	総数			事務 職員	技術 職員	保育士	看護師 保健師	消防 職員	技能労 務職員
	計	男	女						
計	796	511	285	449	35	79	30	162	41
市長部局	521	287	234	362	33	79	30	0	17
議会事務局	6	5	1	6	0	0	0	0	0
農業委員会事務局	3	2	1	3	0	0	0	0	0
監査委員事務局	3	2	1	3	0	0	0	0	0
教育委員会	101	57	44	75	2	0	0	0	24
消防(本部・署)	162	158	4	0	0	0	0	162	0

資料：人事課

市職員の管理職の女性の人数・割合

(単位：人)

	平成24年度	平成25年度	平成26年度
男性	83	80	87
女性	3	3	2
総数	86	83	89
比率	3.5%	3.6%	2.3%

資料：市民協働課

市職員の係長以上職の女性の人数・割合

(単位：人)

	平成24年度	平成25年度	平成26年度
男性	203	301	301
女性	34	36	33
総数	237	337	334
比率	14.3%	10.7%	9.9%

資料：市民協働課

選挙別投票状況

区分	当日有権者数			投票者数			投票率 (%)
	総数	男	女	総数	男	女	
市長 平 19. 4. 22	92,082	45,286	46,796	46,163	22,255	23,908	50.13
参議院議員 平 19. 7. 29	93,265	45,891	47,374	53,409	26,762	26,647	57.27
市議会議員 平 20. 1. 27	92,304	45,364	46,940	53,001	25,083	27,918	57.42
衆議院議員 平 21. 8. 30	92,873	45,717	47,156	65,312	32,361	32,951	70.32
県知事 平 21. 8. 30	92,008	45,259	46,749	65,205	32,307	32,898	70.87
参議院議員 平 22. 7. 11	93,010	45,841	47,169	54,959	27,632	27,327	59.09
県議会議員 平 22. 12. 12	92,252	45,394	46,858	41,074	20,514	20,560	44.52
市長 平 23. 4. 24	91,835	45,182	46,653	45,498	22,249	23,249	49.54
市議会議員補欠 平 23. 4. 24	91,835	45,182	46,653	45,453	22,220	23,233	49.49
市議会議員 平 24. 1. 29	91,773	45,165	46,608	44,598	21,474	23,124	48.60
衆議院議員 平 24. 12. 16	92,015	45,263	46,752	56,426	28,338	28,088	61.32
参議院議員 平 25. 7. 21	91,715	45,117	46,598	49,717	25,072	24,645	54.21
県知事 平 25. 9. 8	91,090	44,792	46,298	31,658	15,892	15,766	34.75
県議会議員補欠 平 25. 9. 8	91,090	44,792	46,298	31,447	15,789	15,658	34.52
衆議院議員 平 26. 12. 14	91,361	44,905	46,456	51,895	26,081	25,814	56.80
県議会議員 平 26. 12. 14	90,633	44,534	46,099	51,495	25,918	25,577	56.82
市長 平 27. 4. 26	90,138	44,305	45,833	37,477	18,496	18,981	41.58
市議会議員補欠 平 27. 4. 26	90,138	44,305	45,833	37,459	18,487	18,972	41.56

資料：選挙管理委員会

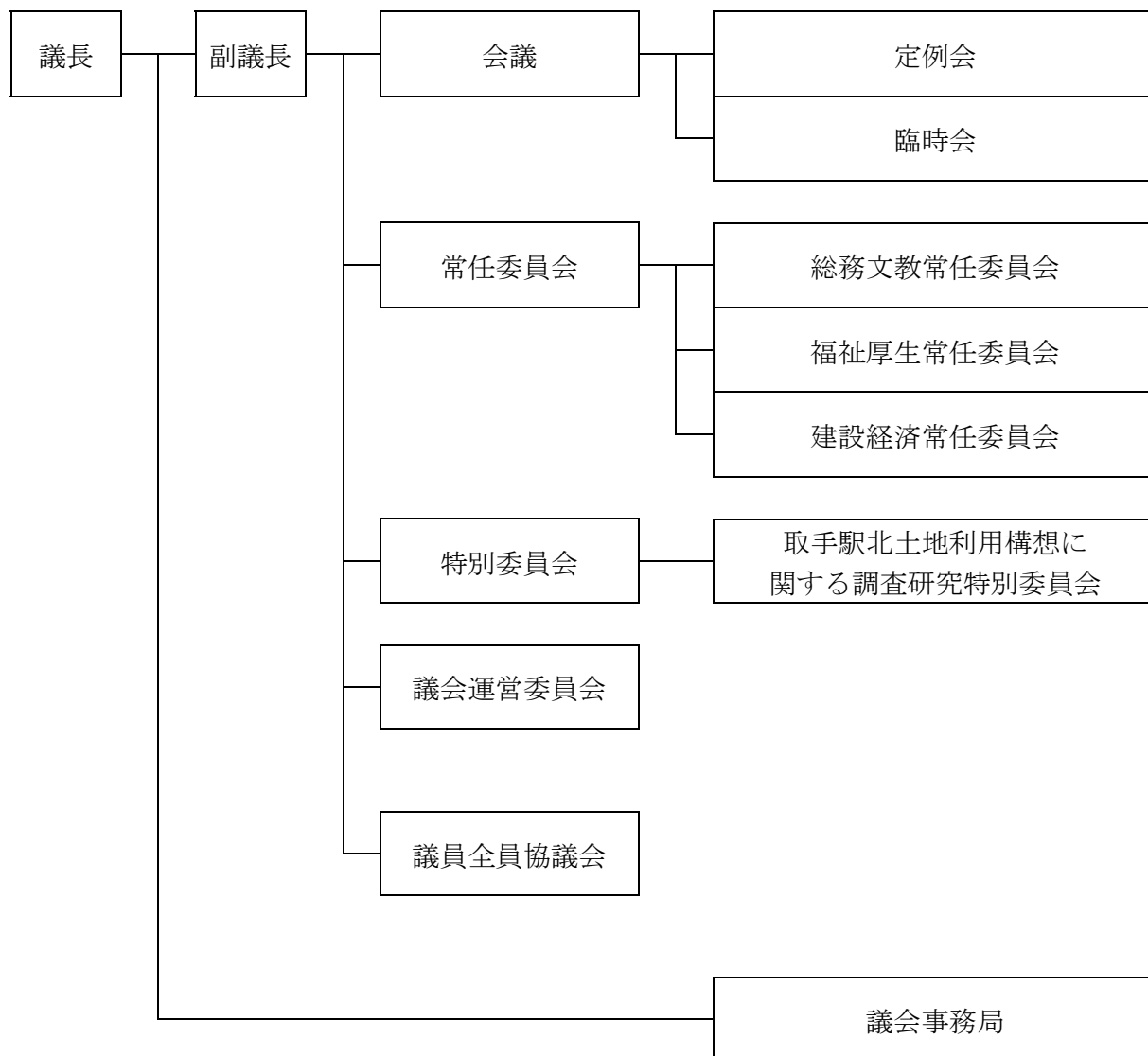
注意）国政選挙（衆議院議員及び参議院議員）については、在外選挙人を含まない数値となっております。

議会

17

17. 議会

市議会の機構



資料：議会事務局

歴代議長

代	氏名	就任期間
初	染谷 幸三郎	昭45.10.1 ~昭46.1.21
2	飯田 亀次郎	昭46.3.1 ~昭47.2.14
3	関根 精市	昭47.2.22 ~昭49.2.15
4	斎藤 宇一郎	昭49.2.15 ~昭51.2.14
5	貝塚 庄吉	昭51.2.15 ~昭53.2.14
6	貝塚 庄吉	昭53.2.15 ~昭55.2.14
7	斎藤 徹一	昭55.2.15 ~昭57.2.15
8	木村 廉	昭57.2.16 ~昭59.2.15
9	木村 廉	昭59.2.16 ~昭61.3.27
10	斎藤 徹一	昭61.3.27 ~昭63.2.14
11	赤塚 潤	昭63.2.15 ~平4.2.14
12	岡田 重信	平4.2.15 ~平6.2.14
13	野村 忠之	平6.2.15 ~平7.3.6
14	饗場 芳隆	平7.3.6 ~平8.2.14
15	吉田 一生	平8.2.15 ~平10.2.12
16	小笠原 俊郎	平10.2.13 ~平12.2.14
17	大野 圭一	平12.2.15 ~平13.6.20
18	関根 豊	平13.6.20 ~平14.9.6
19	長内 治雄	平14.9.6 ~平15.5.21
20	斎藤 勝久	平15.5.21 ~平16.2.14
21	斉藤 功	平16.2.16 ~平17.4.21
22	星 正博	平17.4.21 ~平18.3.23
23	長塚 忠一郎	平18.3.23 ~平19.9.5
24	城之内 景子	平19.9.5 ~平20.2.14
25	赤羽 直一	平20.2.15 ~平22.2.15
26	岡部 正敬	平22.2.15 ~平24.2.14
27	倉持 光男	平24.2.15 ~平26.2.17
28	佐藤 隆治	平26.2.17 ~

資料：議会事務局

歴代副議長

代	氏名	就任期間
初	貝塚庄吉	昭45.10.1 ~昭46.3.1
2	関根精市	昭46.3.1 ~昭47.2.14
3	染野新作	昭47.2.22 ~昭49.2.15
4	大橋幸雄	昭49.2.15 ~昭49.11.25
5	篠原武	昭49.12.6 ~昭51.2.14
6	斎藤徹一	昭51.2.15 ~昭53.2.14
7	斎藤徹一	昭53.2.15 ~昭55.2.14
8	木村廉	昭55.2.15 ~昭57.2.15
9	坂上正登	昭57.2.16 ~昭59.2.14
10	寺田登	昭59.2.15 ~昭63.2.14
11	長塚麒一	昭63.2.15 ~平2.3.5
12	吉田一生	平2.3.6 ~平4.2.14
13	城之内栄次	平4.2.15 ~平6.2.14
14	石塚辰男	平6.2.15 ~平7.3.6
15	寺田富蔵	平7.3.6 ~平8.2.14
16	斉藤勝久	平8.2.15 ~平10.2.12
17	海老原好	平10.2.13 ~平12.2.14
18	斉藤功	平12.2.15 ~平13.2.14
19	長塚忠一郎	平13.2.15 ~平14.2.15
20	増田剛人	平14.2.15 ~平15.3.3
21	貫井徹	平15.3.3 ~平16.2.14
22	木村喜好	平16.2.16 ~平17.4.21
23	篠山治夫	平17.4.21 ~平18.9.26
24	秋元賢治	平18.9.26 ~平19.9.5
25	三浦哲	平19.9.5 ~平20.2.14
26	岡部正敬	平20.2.15 ~平21.3.24
27	細谷典男	平21.3.24 ~平22.9.13
28	佐藤隆治	平22.9.13 ~平24.2.14
29	齋藤久代	平24.2.15 ~平26.2.17
30	阿部洋子	平26.2.17 ~

資料：議会事務局

本会議開催状況等に関する調べ

平成26年

区分	条例で定めた回数	開催回数	会期日数	本会議日数	一般質問者数
定例会	4	4	82	23	79
市長招集臨時会	—	3	4	4	—
議長請求臨時会	—	0	0	0	—
議員請求臨時会	—	0	0	0	—

資料：議会事務局

委員会・協議会開催状況等に関する調べ

平成26年

区分	条例で定めた 委員会の数	実際に開催し た委員会の数	会期中の 開催日数	閉会中の 開催日数	市外行政視察回数及び日数	
					回数	日数
常任委員会	3	3	17	3	1	1
特別委員会	—	3	14	0	0	0
議会運営委員会	1	1	8	9	0	0
全員協議会	—	1	1	8	0	0

資料：議会事務局

請願・陳情等に関する調べ

平成26年

区分	採択	一部採択	趣旨採択	不採択	取り下げ	審議未了	継続審査	その他
請願	7	0	2	5	0	0	0	0
陳情	9	1	5	12	4	1	1	0

資料：議会事務局

財政

18

18. 財政

一般会計決算額の推移

(単位：千円)

区分	平成24年度	平成25年度	平成26年度
歳入総額	36,712,966	35,426,658	36,538,192
市税	14,929,049	14,694,105	14,592,420
地方譲与税	333,021	317,147	306,194
利子割交付金	35,515	32,221	25,555
配当割交付金	28,798	52,819	101,321
株式等譲渡所得割交付金	7,433	87,565	59,751
地方消費税交付金	869,827	862,414	1,074,119
ゴルフ場利用税交付金	62,919	62,524	60,546
自動車取得税交付金	86,420	75,489	34,694
地方特例交付金	63,325	61,182	57,015
地方交付税交付金	5,771,149	4,698,269	5,046,461
交通安全対策特別交付金	16,811	15,519	13,362
分担金及び負担金	420,080	425,340	445,437
使用料及び手数料	217,795	216,729	206,036
国庫支出金	4,398,211	4,700,363	5,469,807
県支出金	1,942,200	1,957,837	1,900,680
財産収入	479,420	49,308	55,441
寄附金	4,226	2,039	10,757
繰入金	597,220	374,940	514,387
繰越金	1,045,978	1,428,649	867,832
諸収入	1,634,269	1,566,999	1,492,577
市債	3,769,300	3,745,200	4,203,800
歳出総額	35,284,317	34,558,826	35,751,270
議会費	308,450	287,874	281,204
総務費	6,272,946	5,254,157	5,064,685
民生費	10,644,129	10,870,718	11,556,335
衛生費	2,142,614	2,231,834	2,697,005
農林水産業費	273,464	262,619	223,640
商工費	526,809	388,016	422,031
土木費	4,498,764	4,575,909	4,289,803
消防費	1,730,853	1,821,851	1,781,256
教育費	4,136,747	3,986,815	4,739,618
災害復旧費	31,881	0	0
公債費	4,027,541	4,203,892	4,033,582
諸支出金	690,119	675,141	662,111

資料：財政課

特別会計決算額

平成26年度 (単位:千円)

区分	歳入	歳出
取手駅西口都市整備事業	1,880,098	1,801,813
用地先行取得事業	116,879	116,879
国民健康保険事業	13,365,978	12,694,759
後期高齢者医療	2,018,347	2,004,631
介護保険	6,693,956	6,438,189
介護サービス	23,396	23,012
競輪事業	964,943	918,792
取手地方公平委員会	789	597

資料: 財政課

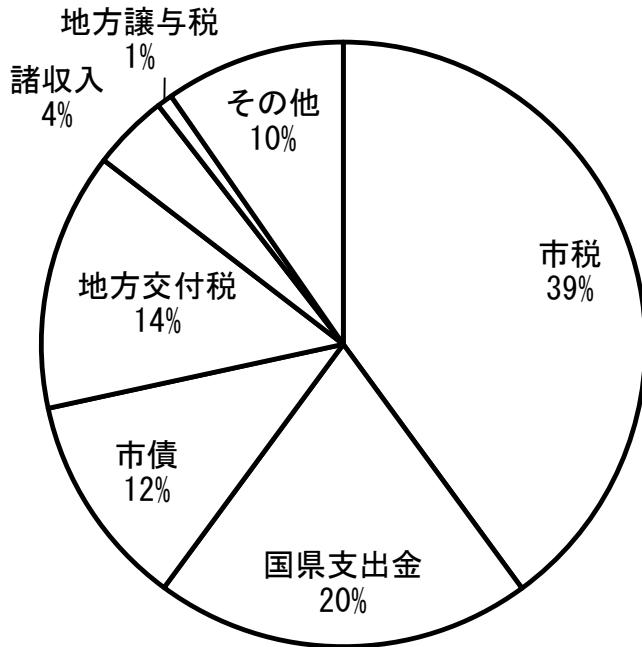
取手市税収入状況

区分	平成26年度			
	予算額 (円)	調定額 (円)	A 決算額 (円)	B 収納率
計 ①+②	14,600,907,000	16,008,361,970	14,592,420,121	91.15%
普通税 ①	13,705,065,000	14,996,643,649	13,700,780,071	91.36%
1. 現年課税分	13,515,020,000	13,724,651,488	13,523,484,531	98.53%
(1) 市民税	7,640,036,000	7,727,992,930	7,616,379,117	98.56%
個人分	5,608,277,000	5,700,015,330	5,589,455,617	98.06%
法人分	2,031,759,000	2,027,977,600	2,026,923,500	99.95%
(2) 固定資産税	5,103,144,000	5,210,753,992	5,124,688,426	98.35%
純固定資産税	5,096,397,000	5,204,006,992	5,117,941,426	98.35%
交付金・納付金	6,747,000	6,747,000	6,747,000	100.00%
(3) 軽自動車税	140,487,000	152,336,700	148,849,122	97.71%
(4) 市たばこ税	631,353,000	633,567,866	633,567,866	100.00%
2. 滞納繰越分	190,045,000	1,271,992,161	177,295,540	13.94%
目的税 ②	895,842,000	1,011,718,321	891,640,050	88.13%
1. 現年課税分	879,881,000	892,892,698	878,119,030	98.35%
(1) 都市計画税	879,881,000	892,892,698	878,119,030	98.35%
2. 滞納繰越分	15,961,000	118,825,623	13,521,020	11.38%

平成25年度		差引増減額	収納率対比	区分
C 決算額 (円)	D 収納率	A-C	B-D	
14,694,105,039	90.68%	△101,684,918	0.47%	計 ①+②
13,797,861,069	90.91%	△97,080,998	0.45%	普通税 ①
13,585,551,517	98.53%	△62,066,986	0.00%	1. 現年課税分
7,667,316,332	98.52%	△50,937,215	0.04%	(1) 市民税
5,637,977,301	98.08%	△48,521,684	△0.02%	個人分
2,029,339,031	99.74%	△2,415,531	0.21%	法人分
5,127,867,936	98.40%	△3,179,510	△0.05%	(2) 固定資産税
5,121,100,036	98.40%	△3,158,610	△0.05%	純固定資産税
6,767,900	100.00%	△20,900	0.00%	交付金・納付金
140,804,450	97.64%	8,044,672	0.07%	(3) 軽自動車税
649,562,799	100.00%	△15,994,933	0.00%	(4) 市たばこ税
212,309,552	15.27%	△35,014,012	△1.33%	2. 滞納繰越分
896,243,970	87.40%	△4,603,920	0.73%	目的税 ②
878,584,470	98.40%	△465,440	△0.05%	1. 現年課税分
878,584,470	98.40%	△465,440	△0.05%	(1) 都市計画税
17,659,500	13.33%	△4,138,480	△1.95%	2. 滞納繰越分

資料：納税課

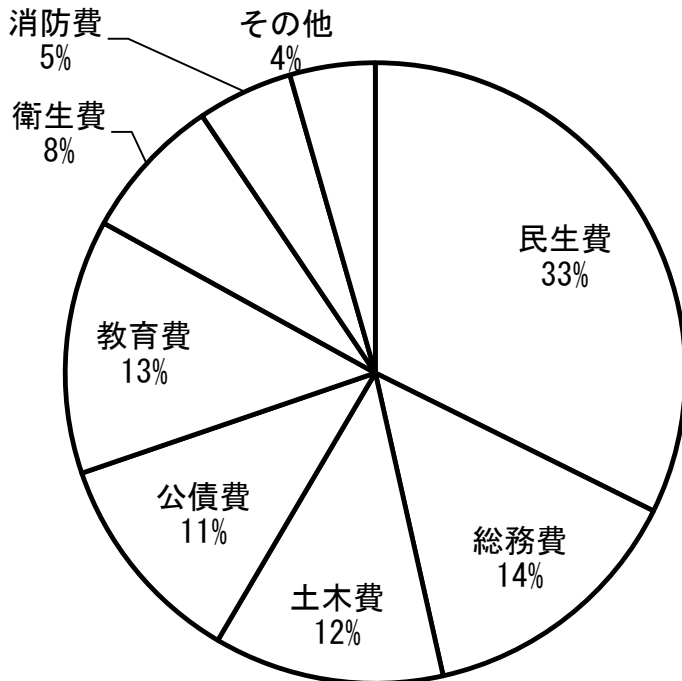
平成26年度 一般会計決算額の内訳



歳入

365億3,819万円

市税	145億9,242万円
国県支出金	73億7,048万円
市債	42億 380万円
地方交付税	50億4,646万円
諸収入	14億9,257万円
地方譲与税	3億 619万円
その他	35億2,627万円

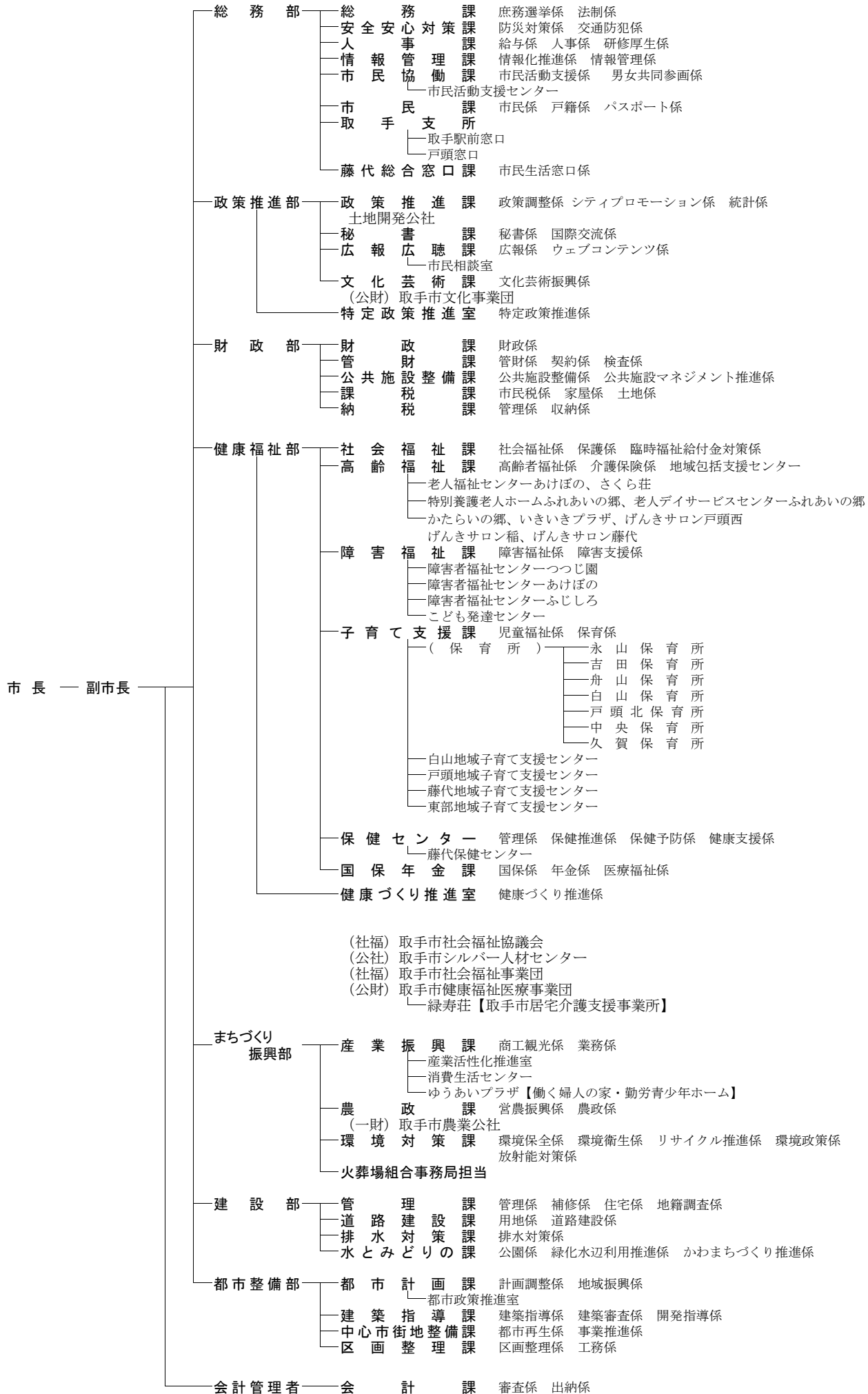


歳出

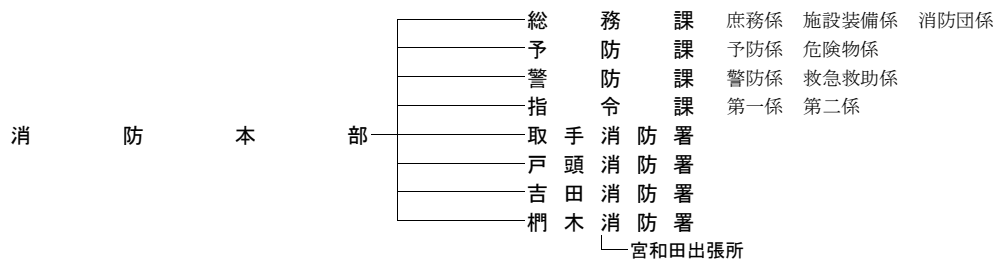
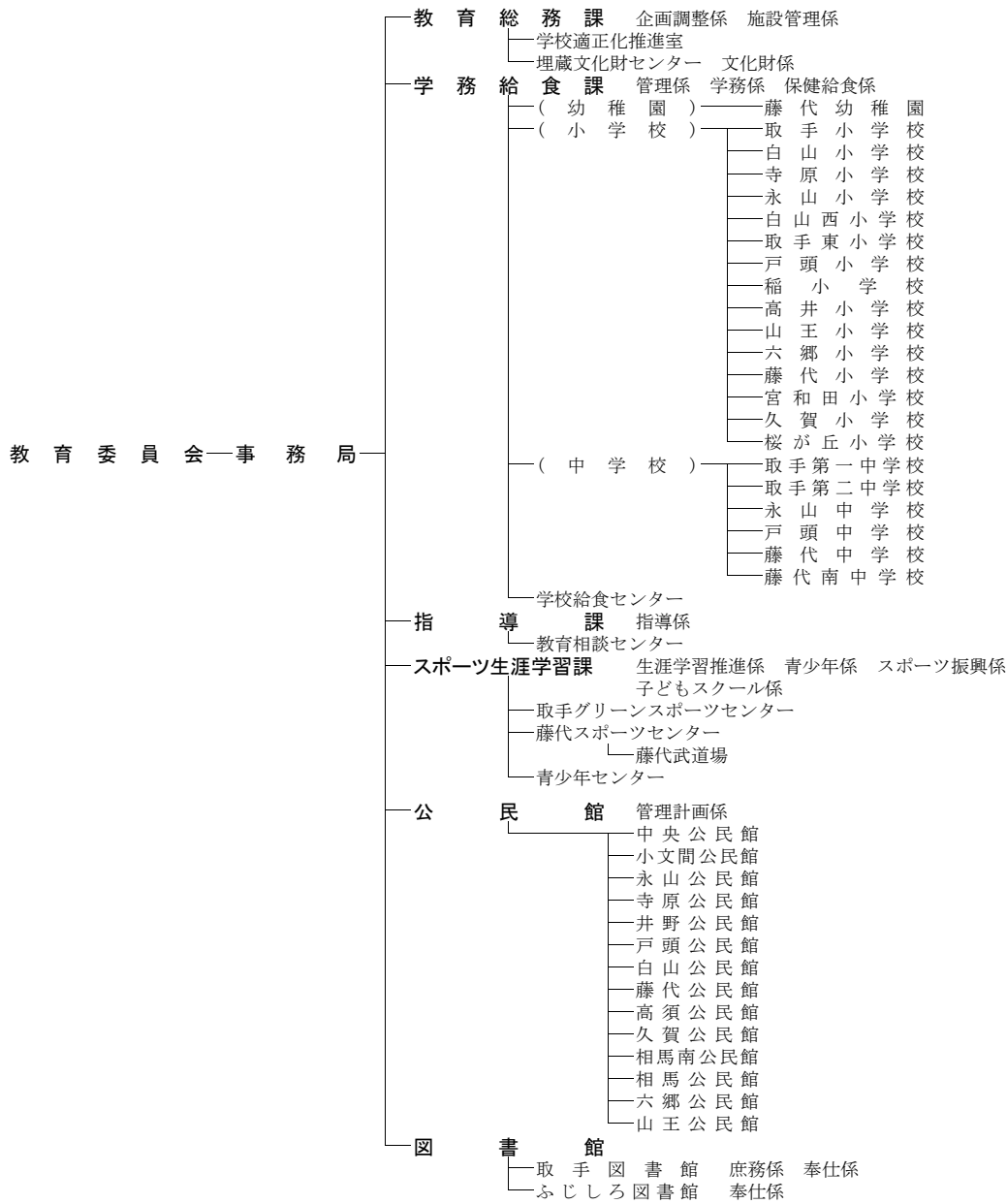
357億5,127万円

民生費	115億5,633万円
総務費	50億6,468万円
土木費	42億8,980万円
公債費	40億3,358万円
教育費	47億3,961万円
衛生費	26億9,700万円
消防費	17億8,125万円
その他	15億8,902万円

平成27年度 取手市行政組織機構図



議 会 事 務 局 ————— 事務局 庶務調査係 議事係
 監 査 委 員 事 務 局 ————— 事務局 監査係
 選 挙 管 理 委 員 会 ————— 事務局 総務部総務課庶務選挙係
 農 業 委 員 会 ————— 事務局 農地係・農務係



統計とりで - 平成27年版 -

平成27年12月発行

編集・発行取手市役所 政策推進部 政策推進課

〒302-8585 取手市寺田5139番地

電話 0297(74)2141

FAX 0297(73)5995

Eメール kikaku@city.toride.ibaraki.jp

本書に関するお問い合わせは、上記までお願いいたします。